

UN POSIBIL MORMÂNT AL PRIMULUI MITROPOLIT AL ȚĂRII ROMÂNEȘTI – IACHINT DE VICINA (1359 – 1372)

Maria-Venera Rădulescu*

Keywords: recumbent effigy, metropolitan archbishop, church, surplice, epitachelion, phelonion, kamelavkion, crosier.

Abstract: A valuable Middle Age Romanian art monument, the recumbent effigy has its provenance from the “Saint Nicholas” Princely Church of Curtea de Argeș. To date, several scientific papers inferred that the gravestone belonged to the tomb of Prince Radu I (ca 1377 - ca 1383) or maybe of Prince Dan the 2nd (1420 - 1421).

The bas-relief is carved in chalk and has the dimension 149.5 cm / 73 cm / 33.5 cm. The sculpture shows a lying deceased person, with his hands on his chest. His face is surrounded by long hair and beard. The stone is cracked and the lower part is missing. Damaged and worn away, the recumbent effigy has lost the details that could have made its identification easier. This paper presents arguments in favor of identifying the recumbent effigy with the gravestone of the first Metropolitan Archbishop of the Romanian County, Iachint of Vicina (1359-1372). Specific religious vestments such as *surplice* (with a short collar round the neck), *epitachelion*, *phelonion* (with luxurious embroideries on the chest and shoulders, and its bottom edge held on the left forearm, in a common gesture of a priest during the religious service), *kamelavkion* (with a long veil reaching to the ankles), reassemble the formal vestments that the first Metropolitan Orthodox Archbishop of Romanian County would have been buried with, in accordance with the religious customs. The Metropolitan Archbishop holds the crosier under his right arm. In addition, his head, covered with a “kamelavkion”, lies down on a carved piece of stone. In this connection, a brick is set under the deceased person's head according to the monk burial customs, to date. The damaged condition of the recumbent effigy doesn't allow the identification of certain details of the religious vestments of a high rank archbishop. However, one can't rule out the possibility that the burial ritual of a Metropolitan Archbishop of that time included only the vestments and ornaments present on the recumbent effigy, or that the craftsman left out the carving of some pieces of clothing. On the right side of the gravestone, one can see an inscription with Cyrillic letters, “ТІП ГЕРГЕ” - the name of the craftsman and his emblem. This is the first registration of a craftsman stone carving in Romanian County. In conclusion, the bas-relief, even in its current state of preservation, is supporting the hypothesis that the recumbent effigy is representing a high rank archbishop. This individual couldn't have been any other than the first Metropolitan Archbishop of UngroWallachia, Iachint of Vicina (1359 - 1372), buried in the church where he has served as a high priest. The “Saint Nicholas” Royal Church of Curtea de Argeș could, therefore, legitimately reclaim the title of the first Metropolitan Orthodox Church of the Romanian County. The recumbent effigy should be relocated to its initial site, at least in a form of a replica. This could be helpful in restoring the spiritually charged atmosphere from the second half of XIVth century.

Rezumat: Studiul analizează un valoros monument de artă medievală românească, gisantul de la Biserica domnească „Sfântul Nicolae” din Curtea de Argeș. Până în prezent, lucrările de specialitate au identificat prin această piatră funerară fie mormântul voievodului Radu I (circa 1377 - circa 1383), fie al voievodului Dan al II-lea (1420 - 1421). În studiul de față prezentăm argumentele pe baza cărora identificăm acest gisant cu piatra funerară a primului Mitropolit al Țării Românești, Iachint de Vicina (1359-1372).

Încăstrată inițial în colțul de nord-vest al naosului Bisericii Domnești din Curtea de Argeș, piatra funerară cu gisant a cunoscut de-a lungul veacurilor repetate schimbări ale amplasării sale. Scoasă cu o rangă de fier de pe soclul inițial, nu se știe în ce împrejurări, depozitată la un moment dat în pronaosul bisericii argeșene, unde este văzută în anul 1746 de către mitropolitul Neofit, încăstrată mai apoi în peretele sudic al naosului, odată cu astuparea vechii intrări de pe această latură, în timpul refacerilor de la jumătatea secolului al XIX-lea, ținută la un moment dat în exteriorul bisericii, unde contactul cu umiditatea a distrus o bună parte din relieful lucrat în calcar cochilifer, transportată mai apoi la București, de la un muzeu la altul - toate acestea au dus la deteriorarea pietrei. În prezent, din nefericire, reconstituirea grafică a aspectului original al gisantului este deosebit de dificilă.¹

Gisantul redă, în mărime naturală, un personaj pe patul mortuar, culcat pe spate, sprijinindu-și mâinile pe piept (Fig. 1-3). Figura este distrusă. Se mai pot observa urechile, pletele lungi și barba.

* Maria-Venera Rădulescu: Muzeul Național de Istorie a României, București.

¹ Gisantul se află în prezent în colecția Muzeului Național de Istorie a României, nr. inv. 131 515. Mulțumim direcției acestei instituții pentru permisiunea de a studia piesa. Mulțumim, de asemenea, d-lui arh. Virgil Apostol pentru sprijinul dat în reconstituirea grafică a veșmintelor liturgice redată pe gisant.



Fig. 1. Gisantul de la Biserica domnească „Sfântul Nicolae”de la Curtea de Argeș (după Drăghiceanu 1923).



Fig. 2. Gisantul de la Biserica domnească „Sfântul Nicolae”de la Curtea de Argeș.

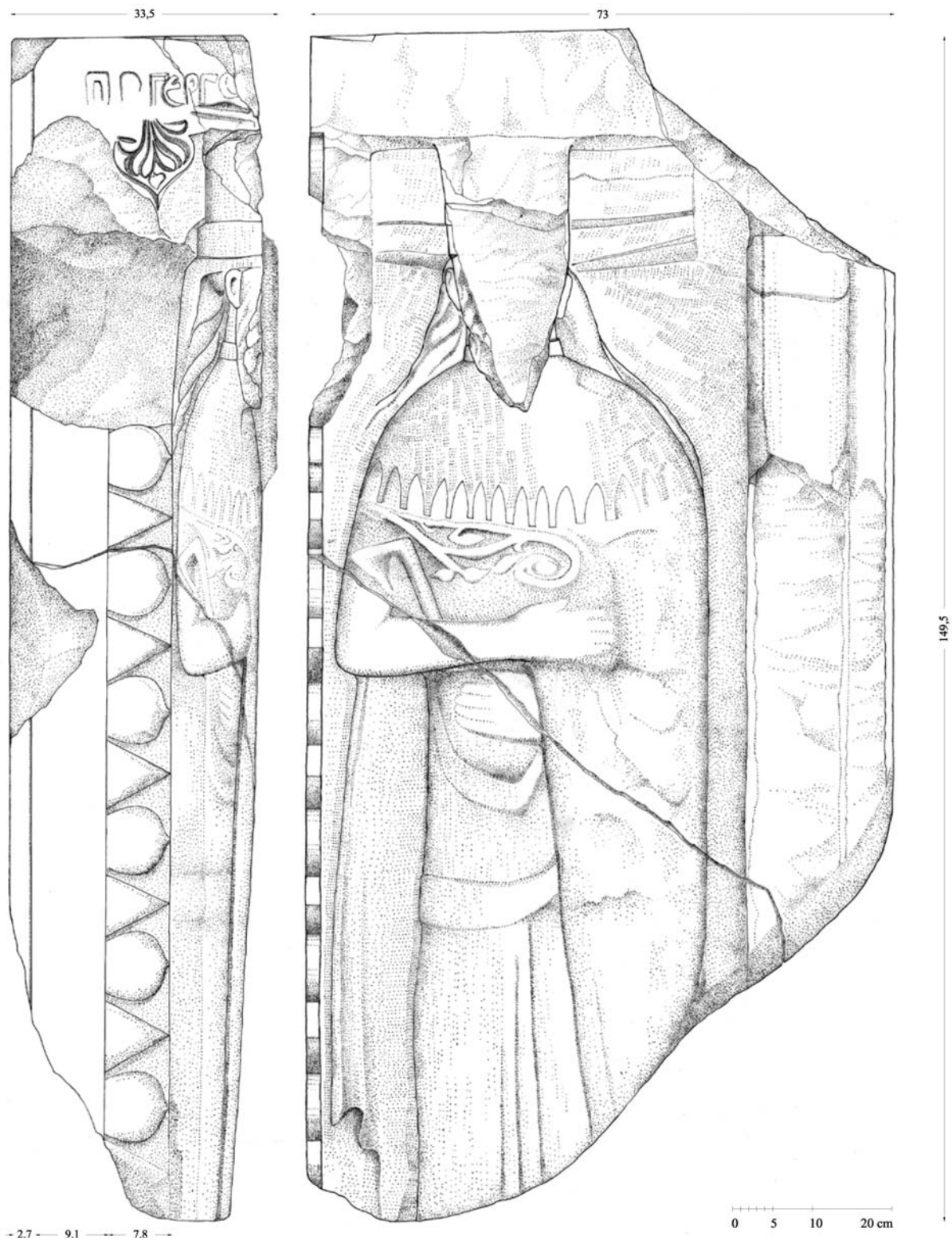


Fig. 3. Gisantul de la Biserica domnească „Sfântul Nicolae” de la Curtea de Argeș. Relevu (Virgil Apostol).

Excerpt from ARA Reports 2, 2011.

Latura stângă nu este lucrată. Latura dreaptă, cea vizibilă, prezintă un feston, format din triunghiuri și semicercuri, sugerând bordura unei țesături ce acoperea nășalia. Capătul dinspre vest al acestei laturi păstrează o inscripție cu caractere chirilice, ПІР ГЕРГЕ, însoțită de o palmetă, desigur un nume și un semn de meșter.

Dimensiunile păstrate ale pietrei sunt de L=149,5 cm, l=73 cm, h=33,5 cm. Partea inferioară a gisantului, reprezentând apoximativ zona dintre glezne și tălpi, este pierdută din vechime. Interpretarea vestimentației cu care a fost redat personajul, identificarea acestuia cu unul dintre primii voievozi Basarabi, a generat diverse ipoteze, nici una, după părerea noastră, suficient argumentată. Sculptura nu poate oferi astăzi decât sumare elemente de studiu.

Gisantul în tradiția populară, în consemnări literare și istorice

În tradiția populară gisantul se credea că a aparținut lui Radu Negru. *Letopisețul Cantacuzinesc*, consemnând evenimentele importante din istoria Țării Românești între anii 1290 - 1690, relatează cu privire la voievodul Radu Negru că *a fost îngropat la biserica lui din Argeș*.² În anul 1746, mitropolitul Neofit a oficiat o slujbă de pomenire a ctitorului de la Biserica Domnească, unde „*se află o piatră mare, cum intri în Biserică, la dreapta, pe care este sculptată icoana lui Radu-Vodă Negru*”.³ Eugène - Stanislas Bellanger, în voiajul său prin Moldova și Valahia, între anii 1835-1837, oprindu-se la Curtea de Argeș vizitează atât biserica mănăstirii ctitorită de Neagoe Basarab unde cunoaște legenda meșterului Manole, dar și vechea Curte Domnească. Cu această ocazie Bellanger vede piatra funerară cu gisant și consemnează: «*Après avoir examiné avec intérêt, sous le portique de l'église paroissiale, la statue en pierre du premier prince de la Valachie, Raddo-Negro, dont nous pûmes encore, malgré les dégradations du temps, admirer l'étrange costume, bizarre accoutrement mi partie de cuir et de fer, nous entrâmes dans la métropole*».⁴

Dacă amplasarea gisantului din acel moment o putem bănuși, descrierea costumului purtat de personajul redat pe piatră este confuză. Reținem totuși din această consemnare un amănunt foarte important, nesesizat până acum în literatura de specialitate. Bellanger numește biserica domnească de la Argeș *métropol*, probabil o informație ce-i survenise din mediul local, acolo unde se mai păstra încă în amintire vechea funcție a locașului de cult, aceea de mitropolie. În anul 1858, Alexandru Pelimon, în *Impresiuni de Kalatorie în Romania*, cu o adevărată evlavie pentru monumentele țării, solicita îngrijirea și punerea lor în valoare. Despre Curtea Domnească de la Argeș relatează: „*Cum intri pe poartă, se vede așezat în peretele bisericii, chiar în locul unde era mai înainte ușa (pe peretele de Sud al naosului n.n.), un sarcofag, ca și acela ce se află adus la Muzeul național din București. Acesta reprezintă un bărbat stând cu mâinile la piept, ce poartă o haină lungă, fiind partea gulerului ei ornată până la piept cu o pasmanterie și cu colțișori, precum se purtau simizetele mai demult. Pe cap are o căciulă ca aceea numită cazacească și e cu plete lungi sau bucle atârând până la umeri. Nimeni nu fu în stare ca să-mi dea o deslușire pe cine reprezintă această piatră. Din nenorocire, obrazul și o parte din fața căciulii se află sfărâmate*”.⁵ Autorul nu face nici o identificare a gisantului, mai mult, menționează că identitatea personajului reprezentat nu se cunoștea la acea dată. O altă piatră tombală, cea a ctitorului bisericii domnești, pe care îl numește Negru Vodă, este amintită separat de Al. Pelimon.⁶

Grigore Tocilescu, referitor la așa zisa statuie a lui Negru Vodă, afirmase în 1885 că în Biserica Domnească de la Argeș „*răzimată de un stâlp, este o statuie mare de piatră, reprezentând o figură de om «en face», de tot știrbită, cu părul lung, cu barbă, în cap cu o căciulă înaltă, o haină pe de-a-supra cu o rondelă, în formă de manta cu ciucuri. Tradițiunea spune că este Negru-Vodă; (...). Mi s-a spus că acel chip de piatră s-ar fi găsit încă de mult în zidul bisericii, la vechea intrare (pe latura de Sud, n.n.) unde era înmormântat Radu Negru-Vodă acolo, adecă unde se află scaunele împărătești*”.⁷

² Istoria 1290 - 1690, p. 2 - 3.

³ Neofit 1876, p. 636.

⁴ Bellanger 1846, p. 430.

⁵ Pelimon 1984, p. 56.

⁶ *Ibidem*, p. 57.

⁷ Tocilescu 1885-1886, p. 161.

Într-un articol publicat în anul 1912, Alexandru Lăpedatu consemna caracterul catolic al *pietri mormântale a lui Radu I*, adusă la acea dată la Muzeul de Antichități din București.⁸ În același an Virgiliu Drăghiceanu, referindu-se la gisant considerat a-l reprezenta pe Radu Vodă, semnaleză prezența pe acest monument a inscripției *cu semnătura maestrului sculptor Gherghhe*.⁹

Cercetarea arheologică

Valoarea istorică a Curtii Domnești de la Argeș, prima reședință voievodală a Țării Românești, a fost pusă în evidență la începutul secolului al XX-lea, odată cu restaurarea monumentului de cult, restaurare începută în anul 1911, și mai apoi de cercetarea arheologică a ansamblului arhitectural de acolo din vara anului 1920, continuată în 1921 și 1922.¹⁰

În cadrul prezentării cercetărilor arheologice pe care le-a condus, Virgiliu Drăghiceanu propune și identificarea unora dintre mormintele descoperite în naosul bisericii „Sfântul Nicolae”, cunoscută drept capelă și gropniță voievodală.¹¹

Din jurnalul săpăturilor arheologice efectuate la Curtea de Argeș aflăm că pe data de 27 iulie 1920 s-a efectuat un șanț la colțul zidului de nord-vest al naosului, acolo unde părea sigură existența unui mormânt. De-a lungul zidului nordic apăruseră urmele încastrării în zid ale unei pietre funerare, lungă de 1,77 m, înaltă de 0,60 m. La adâncimea de 0,40 m s-a aflat o substrucție de bolovani mari, prinși în mortar și dispuși în retragere, formând trepte. Îndepărtând cărămizile din pardoseala a doua și făcând un sondaj în mijlocul acestui postament, în toată adâncimea lui, nu s-a găsit ceva concludent. Drăghiceanu crede că postamentul nu putea fi decât o subzidire, fie pentru consolidarea zidului bisericii, care avea atunci, în acel loc, o mare crăpătură, fie, mai probabil, pentru a servi de perete vreunui mormânt. În șanțul săpat alături s-a descoperit „o vertebră, aproape de prund o coastă și câteva oase, și rămășița unui splendid galon de aur, prins într-un putregai de coșciug”.¹² Substrucțiile de bolovani ce racordau stâlpul de NV cu pereții de nord și de vest ai bisericii formau împreună cu postamentul amintit mai sus „pereții unui cavou în care odinioară se afla un mormânt, care fusese cumplit profanat în decursul vremurilor (No. 13)”.¹³

Acestui mormânt îi va fi atribuită piatra funerară cu gisant, unul dintre cele mai vechi și importante opere de sculptură medievală românească.

Încastrarea gisantului în colțul de nord-vest al naosului este argumentată de Drăghiceanu și prin modul de finisare a sculpturii, mult mai îngrijit executată pe latura ei dreaptă, cea vizibilă: „*Lucrată numai pe o margine, și brută pe toate celelalte margini, ea nu a putut servi decât unui mormânt ce s-ar fi aflat în colțul bisericii, cu capul și marginea nelucrată lipite de un zid*”.¹⁴

Cercetarea istorică și arheologică a Curtii Domnești de la Argeș a fost reluată și aprofundată între anii 1967-1973 din inițiativa Direcției Monumentelor Istorice. Conducătorul investigațiilor, arheologul dr. N. Constantinescu, referitor la zona de amplasare a M. 13 formula următoarele concluzii: „*A fost găsită aici doar fundația scării ce urca la nișa din colțul de NV al naosului: un corp alungit de zidărie, lat de circa 1 m și adânc de 0,70 m, lucrat din bolovani de râu legați cu mortar: de notat că este adosat atât laturii de nord cât și celei de vest (zidul despărțitor), iar capătul de est îmbracă, depășindu-l, zidul-radier ce unește stâlpul NV cu latura de nord. Așadar este vorba de o substrucție posterioară fazei de construcție Argeș - II (circa 1365-1369), în orice caz târzie, dintr-o vreme când ascunzătorii din grosimea zidului despărțitor i se dau alte destinații.*

Prezența acestei substrucții ridică însă o problemă interesantă, și anume a localizării mormântului acoperit

⁸ Lăpedatu 1912, p. 178.

⁹ Drăghiceanu 1912, p. 96.

¹⁰ Vezi BCMI, X - XVI, 1917-1923, volum ce cuprinde riguroase studii de istorie, arheologie, arhitectură, restaurare, numismatică, epigrafie, antropologie, pictură în frescă, referitoare la Curtea Domnească din Argeș. Cercetarea și valorificarea ansamblului Curtii Domnești de la Argeș s-a făcut din inițiativa Comisiunii Monumentelor Istorice.

¹¹ Identificarea mormintelor a dat naștere mai multor ipoteze. În momentul începerii cercetărilor arheologice pietrele de mormânt nu își mai păstrau locul inițial. Vezi și Chihaia 1974, p. 7- 34.

¹² Drăghiceanu 1923 (J. S.), p. 134, fig. 56.

¹³ *Ibidem*, p. 134 -136.

¹⁴ Drăghiceanu 1923, (CDA), p. 49, fig. 43.

cu piatra gisant (...). Indiscutabil, monumentul nu putea fi așezat decât în acest colț al naosului (...).¹⁵

Arheologul Constantinescu, prudent, nu face o identificare a mormântului, dar își exprimă regretul că, „din păcate, puținele oseminte pe care le-a găsit acolo Drăghiceanu au fost socotite că nu merită să fie studiate de Fr. Rainer, nefiind înfățișate acestuia”.¹⁶

Ipotezele istoricilor și istoricilor de artă privind identificarea personajului redat pe gisant

Gisantul face o notă aparte, aparent discordantă, în relație cu realizarea stilistică a pietrelor tombale, păstrate, din Biserica Domnească.

Intrată în literatura de specialitate drept *mormântul unui Basarab*, gisantul a fost citit în felurite chipuri, interpretarea vestimentației cunoscând diferite variante.

Virgiliu Drăghiceanu încerca să explice confuziile create în tradiția populară între gisant și piatra tombală a lui Radu Negru printr-o tradiție creată artificial: „Tradițiunea voiește ca piatra de deasupra mormântului său (Radu Negru n. n.) să fie aceea foarte mutilată care reprezintă pe un Domn cu plete, cu coroană pe cap, zăcând cu mâinile pe piept pe patul mortuar înfățișat de asemenea (...). Ea, însă, nu este piatra acestui mormânt cum greșit a atribuit-o tradiția (...). Scoasă din biserică pentru a crea spațiu, ea fu pusă peste piatra care în adevăr era a lui Radu, în slona (tinda) bisericii, și se creiă, astfel, legenda cu statuia lui Radu Negru”.¹⁷ Confuzia și legenda cu statuia lui Radu Negru este explicată, deci, prin faptul că piatra cu gisant ajunsese, după dislocarea din locul inițial, a fi plasată în tinda bisericii, lângă sau pe lespedeza funerară a lui Radu I, considerat ctitorul bisericii.

Fără o argumentare plauzibilă, Drăghiceanu identifica însă gisantul cu piatra tombală a voievodului Dan al II-lea: „El trebuie să fie a lui Dan al II-lea (...) care am văzut că a rezidat cu predilecție la Argeș, și care e pomenit și în pomelnicul bisericii”.¹⁸

Gh. I. Brătianu, într-un articol publicat în același an cu efectuarea săpăturilor arheologice, observa că „a înfățișa mortul culcat pe mormânt, cu mâinile pe trup, aceasta nu-i obiceiul țerii: e ceva specific, caracteristic apusean”.¹⁹ În continuare, autorul face o serie de analogii stilistice între vestimentația redată pe gisant și portul apusean din secolul al XIV-lea, fără a emite vreo ipoteză asupra personajului înfățișat.²⁰

Istoricul de artă Virgil Vătășianu, în monumentală sa lucrare „Istoria artei feudale în Țările Române”, în rândurile dedicate sculpturii din perioada cuprinsă între mijlocul secolului XIV - mijlocul secolului XV, se oprește și asupra pietrei cu gisant de la Argeș.²¹ El constată că arta ortodoxă s-a abținut, în principiu, de a patrona plastica figurativă. Lespedea de mormânt a așa-zisului Negru-Vodă constituie o excepție.

În descrierea piesei, autorul observă că personajul reprezentat poartă barbă lungă, are capul acoperit cu un fel de tiară iar peste tunica lungă este îmbrăcată o hlamidă cu guler larg și cu bordura inferioară tăiată în zig-zag, făcând impresia unei blăni de hermină.

Vătășianu face următoarele observații stilistice: „Acest relief executat în forme simple, e fără analogie în plastica noastră. (...) De altfel, întreaga concepție plastică a reliefului, cu figura tratată ca o masă cubică, aproape în rondo-boso, și cu detaliile executate în relief plat, are un aspect specific oriental, deși mărturisesc că nu pot învoaca analogii convingătoare nici în Armenia sau Georgia și nici din grupul sculpturilor regiunii Vladimir-Suzdal, de altfel și mult mai vechi și deci imposibil de a fi puse direct în cauză”.²² După ce amintește cercetările lui Drăghiceanu și atribuirea gisantului mormântului nr. 13 voievodului Dan al II-lea, istoricul de artă concluzionează: „Dacă acceptăm ipoteza lui Drăghiceanu, ar trebui să atribuim această sculptură excepțională unui meșter din grupul acelor care au decorat mitropolia Argeșului tocmai în această perioadă, imitând și transpunând în forme orientale un tip de lespede funerară catolică, după vreun model văzut la Câmpulung sau în altă parte (subl. ns.). Această concluzie e firește o

¹⁵ Constantinescu 1984, p. 101 - 102, fig. 39 și 44.

¹⁶ *Ibidem*, p. 102.

¹⁷ Drăghiceanu 1923 (CDA), p. 49, fig. 43, 45, 46.

¹⁸ *Ibidem*, p. 52.

¹⁹ Brătianu 1920, p. 224.

²⁰ *Ibidem*, p. 224 - 226.

²¹ Vătășianu 1959, p. 335 - 336.

²² *Ibidem*, p. 336, fig. 291.

*simplă sugestie provizorie (...)*²³

Întrebarea firească care se pune este legată de posibilele influențe ce ar fi putut determina, în vreun fel anume, alegerea de la Curtea de Argeș a acestei modalități de a marca un mormânt, imitând un tip de lespede funerară catolică.

Pentru prima perioadă a artei gotice din Transilvania, Vătășianu constata că urmele plasticii figurative sunt foarte rare, iar pentru plastica funerară citează doar trei vestigii modeste: lespedea episcopului Petru IV († 1307) din Catedrala romano - catolică din Alba Iulia, decorată doar cu o cruce în câmpul de mijloc, lespedeaa împodobită cu o figură în relief, redată cu mâinile împreunate pe piept, descoperită în Mintiul Gherlei, datată la sfârșitul secolului al XIII-lea²⁴ și epitaful de la Biserica evanghelică din Bistrița, piesă ce redă un cavaler ținând cu mâna stângă un scut heraldic în spatele căruia se profilează lama unei spade, piesă databilă în prima jumătate a secolului al XIV-lea.²⁵

Pentru cea de a doua jumătate a secolului al XIV-lea, în Transilvania, pietrele funerare cu gisant, păstrate, sunt puține și ele acoperă mormintele unor episcopi. O lespede relativ bine conservată e cea presupusă a fi a episcopului Andrei Széchy (†1356), din catedrala romano - catolică din Alba Iulia.²⁶ În aceeași catedrală se află și lespedeaa atribuită episcopului Emeric Zudár (†1389), executată într-un relief mai plat.²⁷ Din primele decenii ale secolului următor, la Oradea se păstrează lespedeaa funerară a episcopului Andrei Scolari (†1426).²⁸

Se poate ușor observa că, dacă ne referim la teritoriul Transilvaniei, pietrele funerare cu gisant din secolul al XIV-lea sunt în număr redus, iar acestea au aparținut, în principal, unor fețe bisericești (episcopi).

O piatră de mormânt la care face trimitere remarcabilul istoric de artă este cea a comitelui Laurențiu († 1300), din Bărăția de la Câmpulung Muscel.²⁹

Identificarea personajului redat pe gisantul de la Argeș a fost abordată și de istoricul de artă Pavel Chihaiia. Acesta atribuie piatra funerară, cu probabilitate, voievodului Radu I, *reprezentat în piatră într-un costum arhaizant*.³⁰

În descrierea costumului, autorul citat caută analogii atât în lumea balcanică cât și în cea central sau vest europeană.³¹ Vestimentația se compune, după părerea sa, din patru piese: cota, cu mânecile strâmte, surcota, cu mânecile scurte, lungă, probabil, până aproape de glezne, strânsă sub șolduri de o centură cavalerescă, o mantie de aparat (capa), brodată pe piept cu un motiv vegetal, despăcată în partea dreaptă, unde nu acoperă mâna și partea respectivă a corpului, cu poalele susținute de antebrațul stâng al personajului. Deasupra umerilor, peste capă, autorul crede că se află o pelerină, festonată în unghiuri ascuțite.³² Pentru cotă și surcotă sunt găsite analogii în Balcani, la Lesnovo, în reprezentarea de la jumătatea secolului al XIV-lea a despotului Olivier.³³ Pentru pelerină sunt găsite analogii în Europa occidentală de unde această piesă de vestimentație s-a răspândit în Ungaria³⁴ și Boemia.³⁵ Pentru *pălăria cilindrică* (?) sunt numite analogii la personajele redată în *Livre de la chasse* (1387).³⁶ Referitor la pelerină și la pălărie se fac referiri și la statuia regelui Boemiei, Carol al IV-lea (1346 - 1378), piesă aflată în triforiumul catedralei Sf. Vitus din Praga.³⁷

²³ *Ibidem*, p. 336 - 337.

²⁴ *Ibidem*, p. 164.

²⁵ *Ibidem*.

²⁶ *Ibidem*, p. 314, fig. 267.

²⁷ *Ibidem*.

²⁸ *Ibidem*, fig. 268. Autorul preciza că nu este sigur dacă aceste lespezi pot fi considerate opere transilvănene, asemenea lucrări fiind executate adeseori în atelierele central europene și apoi transportate la mari distanțe.

²⁹ Lăzărescu 1957, p. 109-126.

³⁰ Chihaiia 1974, p. 21 - 25, fig. 6.

³¹ *Ibidem*.

³² *Ibidem*, p. 22.

³³ Millet 1919, p. 26. Vestimentația despotului Olivier este însă diferită de cea a personajului redat pe gisant.

³⁴ Nemes, Géza 1900, tab. IX - XII.

³⁵ Kletzl 1940, p. 35 și 41.

³⁶ Parmentier 1909, p. 31 și 32.

³⁷ Kletzl 1940, p. 38.

Pe baza analogiei pieselor de vestimentație, Pavel Chihaiia datează gisantul, cu aproximație, între anii 1380-1385.³⁸ O explicație referitoare la costumul arhaizant pe care îl poartă personajul redat s-ar afla în faptul că, deși în a doua jumătate a secolului al XIV-lea în vestimentație apar cotele scurte, mulate pe corp, în reprezentările de pe pietrele funerare se păstrează vechile piese de costum.³⁹ Camille Enlart atrăgea însă atenția asupra perpetuării acestei vestimentații la slujitorii bisericii, la juriști și la profesori (universitari).⁴⁰

Răzvan Theodorescu își îndreaptă, la rândul său, atenția asupra gisantului „*așezat cândva pe mormântul unui voievod din dinastia Basarabilor (...) bănuie cu mult temei drept Radu I, ceea ce datează gisantul, ipso facto, către anul 1385*”.⁴¹ Istoricul de artă constată că personajul redat pe piatra de mormânt de la Argeș este înveșmântat după maniera occidentală a celei de a doua jumătăți a secolului al XIV-lea, purtând o tunică colantă și o mantie, pe una dintre acestea fiind redat un element decorativ în formă de vrej. Gulerul lat, de piele (?), festonat în unghiuri ascuțite, se presupune a fi tributatar modei cavaleresti franceze. Acoperământul pentru cap nu poate fi precizat: „*o coroană (?) sau poate o pălărie cilindrică, de felul celor ce erau răspândite în Europa centrală și apuseană înainte de 1400*”.⁴² Aspectul ușor arhaizant al costumului purtat de personaj, identificat cu Radu I, voievod iubitor de însemne heraldice apusene, este explicat, și acum, prin caracterul funerar, deci mai conservator al imaginii.⁴³

Prezența în bizantinul locaș de cult argeșean a unei pietre de mormânt pe care defunctul este reprezentat după maniera obișnuită în arta occidental europeană a vremii, artă neîncetățenită de altfel în țările ortodoxe, nu trebuie privită totuși ca o excepție, precizează Răzvan Theodorescu. La sfârșitul secolului al XIV-lea, în spațiul geografic balcanic, înrâuririle plasticii funerare gotice se făceau totuși simțite în plastica funerară, chiar dacă numai ca timide excepții. Pentru Bulgaria, este amintit un fragment de capac de sarcofag de piatră descoperit în capela Sfânta Paraschiva a palatului de la Târnovo, pe care apare cioplit un personaj, bănuie a fi un țar bulgar din secolul al XIV-lea, poate Ivan Alexandru (1331-1371).⁴⁴ Un alt exemplu se referă la fragmentul unei statui funerare de suveran, fragment descoperit în Serbia macedoneană, la Prizren. Personajul reprezentat se presupune a fi Ștefan Dușan (1331-1355).⁴⁵ Autorul constată că aceste influențe în lumea balcanică veneau chiar din Constantinopolul secolului al XIII-lea unde, la monumente funerare, se întâlnesc imagini sculptate într-o manieră mai puțin tributară tradiției ortodoxe, fenomen explicabil prin mutațiile ce au loc pe planul gustului bizantin, după cruciada a IV-a.⁴⁶

Gisantul - piatră funerară a lui Iachint de Vicina, primul mitropolit al Ungrovlahiei (1359 - 1372).

Ipoteze

Abordarea descifrării gisantului dintr-un alt punct de vedere, și anume renunțarea la ideea că acesta trebuie să reprezinte neapărat un voievod, purtând veșminte ce-și găsesc analogii în occidentul european, ne-a îndreptat atenția asupra posibilității ca personajul să redea un prelat, în veșminte sacerdotale de factură bizantină, un ierarh a cărui viață să fi fost indisolubil legată de biserica domnească argeșeană. Un astfel de ierarh nu putea fi nimeni altul decât Iachint, primul mitropolit al bisericii ortodoxe române (1359 - 1372), îngropat desigur în edificiul ecleziastic unde păstorise până la moartea sa.

Iachint, mitropolit de Vicina, eparhie ce își pierduse însemnătatea la jumătatea secolului al XIV-lea, fusese chemat de voievodul Nicolae Alexandru Basarab (1352 - 1364) la Curtea sa. Voievodul, prin mai

³⁸ Chihaiia 1974, p. 23.

³⁹ *Ibidem*.

⁴⁰ Enlart 1927, p. 72.

⁴¹ Theodorescu 1976, p. 248.

⁴² *Ibidem*.

⁴³ *Ibidem*.

⁴⁴ *Ibidem*; Vezi Mijatev 1955, p. 343, fig. 2, 4. Pe fragmentul de sarcofag descoperit la Târnovo se păstrează doar partea de la genunchi în jos a personajului reprezentat. Identificarea acestuia cu țarul Ivan Alexandru (1331 - 1371) s-a făcut pe baza analogiilor în redarea vulturului bicefal, ca element decorativ în piesele de vestimentație, cu miniaturile unui tetraevangheliar de epocă, *op. cit.*, fig. 6,7; Georgieva 1969, p. 637 - 642, fig. 14.

⁴⁵ Theodorescu 1976, p. 248; Vezi Velmans 1971, p. 137.

⁴⁶ Theodorescu 1976, p. 300, nota 76.

multe scrisori, ceruse patriarhului ecumenic Calist I (1355 - 1363) din Constantinopol și sinodului său să încuviințeze ca „*să se strămute acest preasfințit mitropolit de Vicina (...) să fie trimis acolo ca păstor și arhiereu legiuit a toată Ungrovlahia*”.⁴⁷ Prin actul sinodal al Patriarhiei din Constantinopol, din mai 1359, Iachint este hirotonit mitropolit a toată Ungrovlahia.⁴⁸

Mitropolitul se stabilește la Curtea Basarabilor, poate pentru început la Câmpulung Muscel⁴⁹, iar mai apoi la Curtea de Argeș. El mai este pomenit în anul 1369, cu ocazia venirii în țară a ieromonahului Hariton de la Mănăstirea Cutlumuș din Sfântul Munte⁵⁰ și mai apoi în anul 1370.

Bătrân, bolnav și uneori oprit de domn, mitropolitul Iachint nu putuse să ia parte la ședințele sinodului patriarhal de la Țarigrad. Patriarhul Filotei (a doua păstorire, 1364-1376) îl bănuiește că s-ar gândi la o autonomie a bisericii valahe și la o rupere de patriarhia ecumenică și, din această cauză, în vara anului 1370 era trimis în țară dicheofilaxul *Daniil Critopulos* să cerceteze cât sunt de adevărate pările ce se aduceau mitropolitului Ungrovlahiei.⁵¹ Iachint se plânge patriarhului ecumenic de intrigile aduse împotriva sa de unii rău voitori ce îl acuzaseră drept „călcător și disprețuitor” al Marii Biserici.⁵²

În același an, în luna octombrie, sinodul ecumenic îl numea pe Antim (fostul dicheofilax Daniil) ca mitropolit al unei părți din Ungrovlahia,⁵³ înființându-se astfel cea de a doua mitropolie valahă, la Severin. În anul 1372, Iachint murea la Curtea de Argeș. Mormântul său nu putea fi decât în mitropolie, după părerea noastră biserica domnească *Sfântul Nicolae*. Piatra funerară convenită întâiului stătător al bisericii ortodoxe din Ungrovlahia, gisantul, avea să fie cioplită probabil câțiva ani mai târziu.

Ipoteza pe care o lansăm aici, și anume că gisantul de la Argeș ar putea aparține mitropolitului Iachint, nu trebuie să ne intrigue. Iachint reprezentase în viața spirituală cea mai importantă personalitate din Țara Românească iar locul său de veci se cerea a fi marcat în mod corespunzător. Gisantul redă, după părerea noastră, un personaj în vârstă. Fața ovală, prelungă, este încadrată de plete și barbă. Încercarea de a descrie costumul purtat de ierarh, pe piatra sa funerară, este dificilă și temerară în același timp. Relieful, mult deteriorat, a dat naștere la interpretări diferite.⁵⁴

Raportându-ne la costumul liturgic actual al ierarhilor bisericii ortodoxe⁵⁵, încercăm să recompunem, măcar în parte, veșmintele mitropolitului Iachint, purtate în momentul înhumării. Astfel, o primă piesă de costum trebuie să fi fost stiharul, lung până la glezne, cu un guler mic, pe gât, și cu mânecile lungi, colante. Peste stihar trebuie să fi fost îmbrăcat epitrahilul și apoi felonul. Epitrahilul este sugerat pe monument printr-un relief, sub forma unei fâșii ce coboară de sub marginea felonului, spre poale, fiind acoperit parțial de draperia felonului (Fig. 3). Felonul, cu partea din față mai scurtă, îmbracă umerii și pieptul, depășind linia taliei. Bordura decorativă este redată în relief. Pe piept este împodobit cu o frumoasă broderie, probabil în fir de aur, cu motiv *rinceau*. Partea din spate a felonului, mai lungă, este redată în dreapta personajului prin câteva falduri, în plan retras, paralele cu trupul. Antebrațul drept, dezvelit, este îndoit pe piept, peste felon. Brațul stâng este acoperit de felon, iar poalele acestui veșmânt liturgic sunt susținute aici pe antebraț, gestică specifică prelaților, în timpul ofierii liturghiei (Fig. 1, 3, 7).

Singurul obiect găsit în mormântul nr. 13, *un splendid galon de aur*, este posibil să fi făcut parte dintr-o broderie a felonului. În legătură cu tehnica de realizare a galonului, Drăghiceanu remarcă: „*Frumosul galon de fir de aur împletit, găsit la mormântul No. 13, are mare asemănare, ca împletitură, cu ornamentele de piatră din această*

⁴⁷ Miklosich, Müller 1860, I, p. 383-386, nr. CLXXI/1 (text grecesc); Hurmuzaki XIV, 1, p. 1- 4, nr. III; DIR XIII, XIV, XV, nr. 9, p. 13 - 14; Giurescu 1959, 7 - 10, p. 673 - 697.

⁴⁸ *Ibidem*.

⁴⁹ Rezachevici 1999, p. 70-71.

⁵⁰ DIR XIII, XIV, XV, nr. 11, p. 17.

⁵¹ Giurescu 1959, p. 695; Șerbănescu 1959, p. 732.

⁵² DIR XIII, XIV, XV, nr. 13, p. 20-21.

⁵³ *Ibidem*, nr. 15, p. 22.

⁵⁴ Cercetări viitoare, folosind metode performante de fotografiere a pietrei, ar putea să aducă noi date referitoare la costumația personajului redat pe gisant.

⁵⁵ Braniște 1985, p. 526 - 540.



Fig. 5. Patriarh, sec. IX (după Racinet 1888).



Fig. 4. Gisantul de la Biserica domnească „Sfântul Nicolae” de la Curtea de Argeș
Detaliu.



Fig. 6. Gisantul de la Biserica domnească „Sfântul Nicolae” de la Curtea de Argeș
Detaliu.

*epoca*⁵⁶ (subl. ns.). Referirea se făcea la monumentele bizantine de la Mistra.⁵⁷ Acest amănunt vine în sprijinul tezei că personajul ce fusese înmormântat în M. 13 purtase un veșmânt produs în mediul bizantin.

Deasupra felonului, acoperind doar umerii, este redat un guler lat, festonat în unghiuri ascuțite, piesă de vestimentație ce nu își găsește corespondent în costumul liturgic ortodox actual.⁵⁸ Racinet prezintă ca piese de vestimentație ale patriarhilor greci, în secolul al IX-lea, stiharul, epitrahilul, felonul, epigonatul (bederña), iar în loc de omofor, ca o variantă, un *superhumeral*, țesut cu fir de aur⁵⁹ (Fig. 5). Capul mitropolitului este acoperit de camilafcă. De la potcap se observă, în continuare, vâlul ce coboară pe umeri și apoi de-a lungul corpului (Fig. 6). Un alt element redat pe basoreliev este cârja arhierescă. Un baston, cu mânerul răsfrânt în unghi drept, este susținut sub brațul drept al personajului și apoi de palma mâinii stângi. Partea inferioară a cârjii se pierde din cauza uzurii pietrei (Fig. 1, 3, 4, 7). Năsălia pe care este culcat mitropolitul este acoperită cu o țesătură festonată în triunghiuri și semicercuri. Capul mitropolitului se odihnește pe o lespede de piatră rectangulară, cu muchiile bine conturate. Acest detaliu îl considerăm sugestiv pentru redarea ritualului monahal de înmormântare.

Sculptorul înfățișează în opera sa, atât cât se mai poate observa astăzi, un personaj asemănător unui ascet, în vârstă. Piese de vestimentație definesc atribuțiile unui arhieru: stiharul, epitrahilul, felonul, camilafca, la care adăugăm cârja mitropolitană. Gestica este proprie unui prelat. Toate acestea ne îndreptățesc ipoteza atribuirii gisantului lui Iachint, primul mitropolit al Țării Românești.

Artistul pietrar

Interesant ar fi de stabilit identitatea meșterului ce a cioplit gisantul. La capătul lateralei din dreapta, sculptorul își immortalizează numele, într-o inscripție cu caractere chirilice: ПП ГЕРГЕ. Primele două litere au înălțimea de 4,6 cm, iar următoarele cinci, înălțimea de 3,8 cm. Sub inscripție apare o palmetă, cu înălțimea de 8,5 cm (Fig. 8). Istoricul de artă P. Chihaia remarca că „*Palmeta maschează un nume, așa cum constatăm în orfevrărie, unde numele de meșteri apăreau însoțite de un ornament oarecare*”.⁶⁰ Un meșter, poate din Transilvania, școlit la un atelier central european, familiarizat cu slovele chirilice? Un pietrar talentat, venit din aria balcanică, participant la ridicarea bisericii domnești? Greu de precizat. Avansăm ipoteza că literele ПП pot fi o prescurtare a cuvântului *pietrar*, cuvânt întâlnit ceva mai târziu în documentele epocii.⁶¹ Meșterul pietrar ce a lucrat gisantul de la Argeș este primul artist, din acest spațiu geografic, ce-și lasă numele pe opera sa. El se numea Gherghe.

Analizând doar creația artistică, constatăm armonia proporțiilor, eleganța pioasă a personajului redat. Monumentul transmite un profund sentiment de pace și liniște trupească și sufletească. Artistul sculptor trebuie să fi cunoscut bine unele opere ale genului realizate în acel timp în Cehia, dacă ne referim la gisantul reprezentând pe regele Otokar II (1253-1278), lucrat probabil în jurul anilor 1370, aflat la Catedrala Sf. Vitus din Praga. În Polonia, o altă piesă de referință poate fi gisantul ce-l reprezintă pe regele Cazimir cel Mare (1333-1370), aflat la Cracovia. De la aceste capodopere, sculptorul de la Argeș pare a fi împrumutat în creația sa artistică nota de maiestate, de sobrietate. Vestimentația și gistica personajului redat pe gisantul de la Argeș definesc, însă, cât se poate de evident, sacerdotul.

Atenția ni se îndreaptă involuntar înspre artiștii transilvăneni Martin și Gheorghe, a căror paternitate o bănuim în cazul de față. Nu avem însă suficiente date pentru a demonstra.

Prima mitropolie a Țării Românești

Localizarea primului edificiu al mitropoliei Țării Românești a generat opinii contradictorii, problema fiind încă dezbătută în istoriografia românească.

Actul sinodal al Patriarhiei din Constantinopol precum și scrisoarea patriarhului ecumenic, adresate lui Alexandru, voievodul Țării Românești, ambele din mai 1359, prin care Iachint de Vicina era hirotonit

⁵⁶ Drăghiceanu 1923 (CDA), p. 62, fig. 56.

⁵⁷ *Ibidem*, nota 3, *apud* Millet 1910, p. 53, fig. 7.

⁵⁸ Quicherat 1875, fig. p. 173.

⁵⁹ Racinet 1888, III, GN, Byzantin, pl. 181, nr. 16.

⁶⁰ Chihaia 1974, p. 21.

⁶¹ Damian 1946, p. 86.



Fig. 7. Gisantul de la Biserica domnească „Sfântul Nicolae” de la Curtea de Argeș - Detaliu.



Fig. 8. Gisantul de la Biserica domnească „Sfântul Nicolae” de la Curtea de Argeș - Detaliu: *Inscripția cu numele meșterului* - ПІР ГЕРГЕ .

Excerpt from ARA Reports 2, 2011.

mitropolit, *legiuit arbiereu în prea sfânta mitropolie a Ungrovlahiei*,⁶² nu dau o localizare a edificiului mitropoliei, aceasta presupunându-se a fi acolo unde exista în acel moment și Curtea Domnească.

În legătură cu biserica „Sfântul Nicolae”, savantul N. Iorga, încă din anul 1908, își exprimase părerea că „*această biserică a fost înălțată din nou, tot de Alexandru-Vodă, care poate fi privit, deci, drept cel d'întâiu printre Domnii ce au împodobit cu biserici pământul țărilor noastre. Ea era menită, nu atâta pentru orașenii din Argeș, care erau puțini, sau pentru sătenii din împrejurimi, cât pentru Mitropolie* (subl. ns.). *Mitropolitul Iachint era un grec, în legătură cu Constantinopolul; planul bisericii celei mai mari și mai însemnate a Țării Românești din acea vreme trebuie să fi venit de la dânsul*”.⁶³ Aceeași părere o împărtășea, câțiva ani mai târziu, și Al. Lăpedatu: „*Într'adevăr, Biserica Domnească, zidită fiind drept catedrală a nou înființatei Mitropolii a Ungro-Vlahiei, sub Alexandru I Basarab sau, mai probabil, sub Radu I, a trebuit să fie lucrată de meșteri aduși sau chemați din Orientul grecesc, de unde venea Mitropolitul însuși, ceea ce explică arhitectura ei greco-bizantină*”.⁶⁴ O părere contrară, negând deci funcționarea în locașul bisericii domnești de la Argeș a primei mitropolii muntenești, a fost exprimată de Virg. Drăghiceanu.⁶⁵ Acesta credea că vechea mitropolie ar fi existat pe locul actualii mănăstiri Curtea de Argeș. Const. C. Giurescu împărtășea aceeași părere, aducând ca argument izvoare din secolul al XVI-lea, precum *Viața patriarhului Nifon*, scrisă de Gavriil, protul Muntelui Athos, sau inscripția pusă de Neagoe Basarab, în anul 1517⁶⁶, la biserica ridicată de el la mănăstire.⁶⁷ N. Constantinescu, argumentând cu date istorico-arheologice, respinge, la rândul său, *teza mitropolitană* în vatra fostei Curți Domnești.⁶⁸ Arhitectul Gr. Ionescu analizează argumente mai vechi sau mai noi în legătură cu localizarea primului edificiu al mitropoliei valahe și conchide că *problema nu e rezolvată și că are încă multe necunoscute*.⁶⁹

Revenim însă la opiniile istoricilor și istoricilor de artă care au susținut existența primului locaș mitropolitan valah la biserica domnească „Sfântul Nicolae” din Curtea de Argeș. Emil Lăzărescu argumenta că, atunci când este adus Iachint de Vicina și recunoscută instituția mitropolitană în Țara Românească de către Patriarhie, prin actul sinodal din mai 1359 și prin pittakion-ul patriarhului Calist I adresat lui Nicolae Alexandru, cea mai potrivită să adăpostească *instituția bisericească cea mai înaltă a întregii țări, mitropolia însăși*, nu era alta decât biserica începută înainte de acest an.⁷⁰ Răzvan Theodorescu opina în legătură cu aceeași biserică că „*a fost lăcașul unei mitropolii – lăcaș pe care, de altfel, nici nu avem unde să-l căutăm în mod logic în altă parte în orașul acelei epoci*”.⁷¹

Pavel Chihaiia, într-un bine documentat studiu, demonstrează, de asemenea, că la Argeș, prima mitropolie trebuie să fi funcționat în lăcașul bisericii domnești, iar cel de a doilea lăcaș mitropolitan, ctitorie din veacul al XV-lea a voievodului Vlad Dracu, lăcaș deteriorat de-a lungul timpului și dărâmat mai apoi, a fost pe locul unde voievodul Neagoe Basarab va zidi în anul 1517 biserica episcopală și falnica mănăstire.⁷² În acest context amintim și părerea istoricului Constantin Rezachevici care susține că, în momentul aducerii sale în țară de la Vicina, de către voievodul Nicolae Alexandru, Iachint, ca prim mitropolit al Ungrovlahiei, a rezidat foarte probabil doar la Câmpulung. În momentul așezării lui Vlaicu la Curtea de Argeș, la o dată apropiată de 25 noiembrie 1369, împreună cu întreaga Curte, aici s-a stabilit, fără îndoială, și mitropolitul Iachint „*care va păstori până în 1372, când împovărat de ani, de slăbiciune și de boală, care îl chinuiau din anii trecuți, și-a dat*

⁶² Miklosich, Müller 1860, I, nr. CLXXI/1, p. 383-386, nr. CLXXI/2, p. 386-388; Hurmuzaki XIV, nr. III, p. 1-4, nr. IV, p. 4-6; DIR XIII, XIV, XV, nr. 9, p. 13 - 14, nr. 10, p. 14-16.

⁶³ Iorga 1908, p. 29.

⁶⁴ Lăpedatu 1912, p. 178.

⁶⁵ Drăghiceanu 1923 (CDA), p. 17, nota nr. 4.

⁶⁶ Bălan 1994, nr. 232, p. 208 - 212.

⁶⁷ Giurescu 1959, p. 689. După opinia noastră, trebuie subliniat însă că aceste izvoare vorbesc despre un vechi locaș al mitropoliei muntene și nicidecum despre prima reședință mitropolitană.

⁶⁸ Constantinescu 1984, p. 26 și următoarele.

⁶⁹ Ionescu 1977, p. 44.

⁷⁰ Lăzărescu 1968, p. 151 - 152.

⁷¹ Theodorescu 1974, p. 285 - 286.

⁷² Chihaiia 1974, p. 46 - 65, Cap. III *Cele două lăcașuri ale Mitropoliei din Curtea de Argeș ...*

obștescul sfârșit”.⁷³

Referitor la mult discutatul locaș al primei mitropolii de la Curtea de Argeș, autorul se alătură părerilor exprimate anterior de o bună parte din istoricii români, cum că acesta nu putea fi decât impozanta biserică „Sfântul Nicolae” din preajma Curții Domnești.⁷⁴ Acceptarea existenței primului sediu mitropolitan valah la biserica domnească din Argeș nu poate fi contrazisă, deocamdată, de nici un izvor scris contemporan evenimentelor sau de vreun vestigiu arheologic care să îl localizeze în altă parte. Cercetările arheologice de la Argeș au scos la lumină un zid de incintă ce separa în secolul al XIV-lea edificiul ecleziastic de Curtea Domnească, aceasta având împrejmuire proprie.⁷⁵ În sprijinul ipotezei asupra existenței primului sediu mitropolitan valah în locașul bisericii domnești de la Argeș au fost aduse argumente și din programul său iconografic. Ana-Maria Musicescu vorbește despre pictura din absida altarului, reunirea temelor *Cortul Mărturiei*, *Epistola lui Pavel către evrei* și *Ofrandele reprezentanților celor 21 triburi ale Israelului*, teme frecvente în Balcani, tratate mult mai complex la Argeș, dar și despre prezența în nartex a soboarelor ecumenice figurate de obicei în bisericile catedrală.⁷⁶

Aducerea moaștelor Sfintei Filofteia de la Târnovo la biserica domnească de la Argeș, la sfârșitul secolului al XIV-lea, ar putea constitui un alt argument în sprijinul teoriei că acolo se afla mitropolia țării.

Acceptând ideea că biserica domnească „Sfântul Nicolae” din Argeș a fost sediul primei mitropolii a Ungrovlahiei, este firesc ca aici să se găsească mormântul primul mitropolit al țării, Iachint de Vicina (1359-1372). Gisantul, presupus de noi a-l reda pe mitropolit, trebuie să fi fost executat la câțiva ani după moartea sa, poate în timpul domniei și din inițiativa voievodului Radu I (circa 1377 - circa 1383). Momentul întemeierii la Argeș, în 1381, a unui episcopat catolic, ar fi putut determina înclinarea, pentru acea scurtă perioadă de timp, către arta occidentală, dar cu intenția bine definită de a marca, prin personajul reprezentat, viața ortodoxă românească. Executarea pietrei funerare în timpul domniei lui Radu I ar explica și tradiția populară ce atribuie gisantul acestui voievod.

Ipoteza pe care o lansăm în acest studiu pare șocantă la prima vedere. Un gisant redând un arhieru iese din tiparele obișnuite în lumea ortodoxă, în arta bizantină. În contextul istoric dat, putem înțelege însă acest important monument de artă feudală din Țara Românească, unicat, ca un produs artistic al sintezelor culturale.



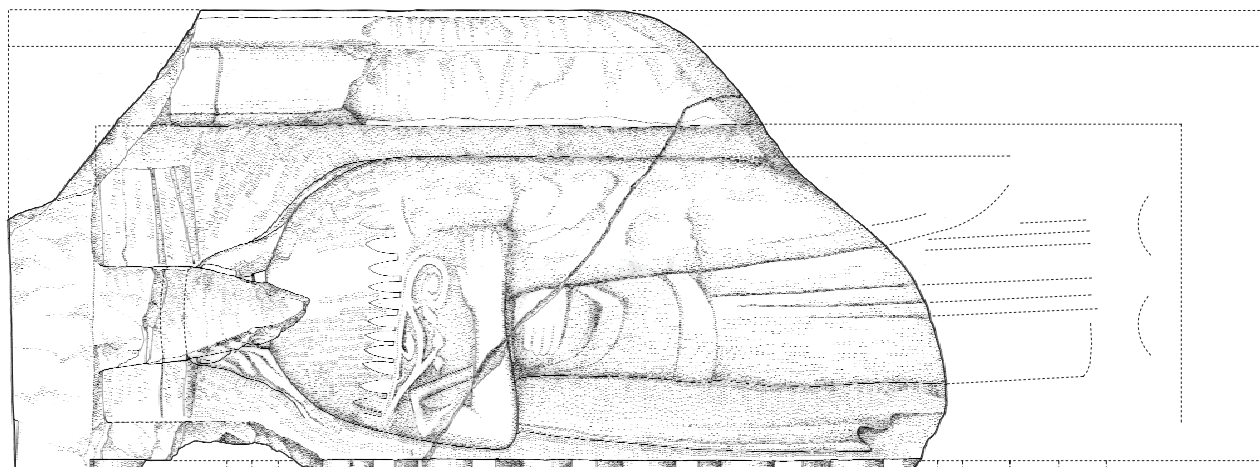
Fig. 9. Biserica Domnească „Sfântul Nicolae” de la Curtea de Argeș.

⁷³ Rezachevici 1999, p. 71.

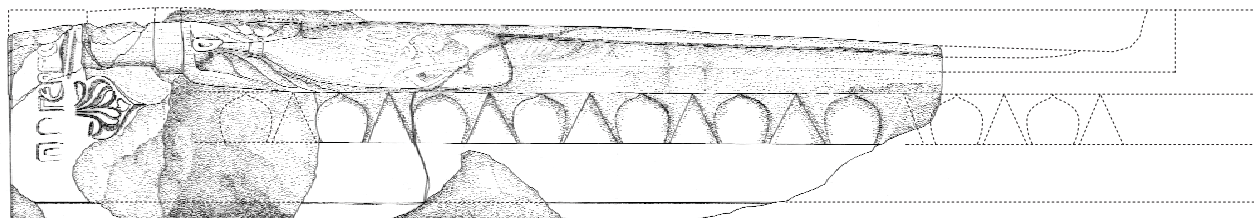
⁷⁴ *Ibidem*.

⁷⁵ Drăghiceanu 1923, *JS*, p. 148 menționa: „Se dezvăluie zidul despărțitor al curții domnești de curtea bisericii”; N. Constantinescu 1984, p. 82-83, fig. 4, consideră că incinta A, datată către pragul secolului al XIII-lea (circa 1200), a fost demolată în perioada anilor 1365 - 1369.

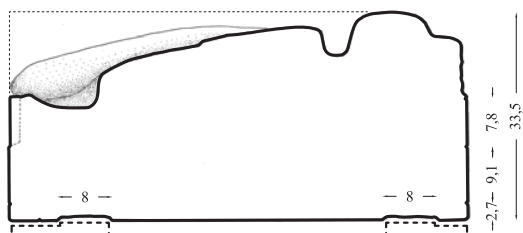
⁷⁶ Musicescu, Ionescu 1976, p. 12 ș.c.l.



a.



b.



c.

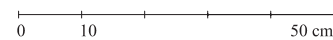


Fig. 10. Gisantul de la Biserica domnească „Sfântul Nicolae” de la Curtea de Argeș. Reconstituire (Virgil Apostol)

Anexa:

Analiza piesei din punct de vedere a structurii decorative și a detaliilor de prelucrare a materialului a relevat detalii care pot sugera configurația originală completă a monumentului funerar din care aceasta făcea parte. Aceste detalii cuprind urme de montaj (de contact), urme de prelucrare a materialului și particularități compoziționale, vizibile pe cele cinci suprafețe conservate ale piesei (Fig. 3).

1. *Suprafața superioară*.⁷⁷ Piatra funerară era probabil delimitată cu o bordură pe trei dintre laturi (Fig. 10a). Piesa conservă această bordură pe două dintre laturi (dorsală și laterală stânga). Un fragment caracteristic din bordura pronunțată se păstrează pe latura care urmărește direcția suprafeței dorsale. Bordura contura un „fundal” pentru gisant, iar cea de-a patra latură (delimitată de suprafața frontală) – fără o astfel de accentuare a limitei – ar putea reprezenta latura principală, îndreptată spre un punct preferențial de observare. Se observă încă două modalități de subliniere a acestei orientări: dispunerea dezaxată a personajului, deplasat către latura frontală și dispunerea corpului gisantului în plan înclinat către direcția de observare (Fig. 10c).⁷⁸

2. *Suprafețele frontală și dorsală* au fost împărțite în trei registre, un bandou marginal și două fascii finisate cu gradina, delimitate prin șanțuri fine cu secțiunea în formă de „V”. Pe suprafața dorsală, peste fascia superioară se dezvoltă relieful capacului, respectiv a bordurii în această zonă. Pe suprafața frontală, fascia superioară este ocupată de decorul „în feston”. La limita dinspre suprafața laterală din stânga se află însemnul (palmeta) și semnătura lapidicului. Acestea sunt dispuse perpendicular pe linia registrelor, ocupând parțial fascia inferioară și se dezvoltă deasupra registrului superior. (Fig. 10b)

3. *Suprafața laterală stânga*. Registrele subliniate pe suprafețele frontală și dorsală nu continuă și pe această față. Linia generală a acestei fețe are o ușoară abatere de la direcția perpendiculară pe laturile adiacente.⁷⁹ În apropierea intersecției cu suprafața frontală, a fost înregistrată o prelucrare – degroșare – al cărei rol era probabil acela de a corecta abaterile menționate ale direcției feței. Pe această suprafață piesa nu este divizată în registre sau prelucrată cu alt tip de decor. Această latură nu era probabil destinată să fie văzută, fiind posibil să fi fost amplasată în vecinătatea unui zid.

4. *Suprafața de poză*. Pe această față a piesei a fost tăiat cu martela un șanț lat de cca. 8 cm și adânc de cca. 1-1,5 cm care urmărește la o distanță de 4-8 cm conturul dreptunghiular al capacului. Este posibil ca acest șanț să reprezinte lăcașul de încadrare, în forma unei îmbinări similare „lambei cu uluc”, cu un sarcofag. (Fig. 10c)

Astfel, piatra funerară cu gisant ar reprezenta capacul unui sarcofag cu contur dreptunghiular în plan, dispus pentru a fi observat dinspre una din laturile lungi (latura frontală). Prelucrarea specială doar a suprafeței frontale, compoziția gisantului reprezentat pe suprafața superioară, precum și detaliile care se conservă pe suprafața de poză sunt elementele pe care se bazează această ipoteză.

Virgil Apostol

Abrevieri bibliografice:

- | | |
|------------------|---|
| Bălan 1994 – | C. Bălan, <i>Inscripții medievale și din epoca modernă a României. Județul istoric Argeș (sec. XIV-1848)</i> , București, 1994. |
| Bellanger 1846 – | St. Bellanger, <i>Le Kéroutza. Voyage en Moldo-Valachie II</i> , Paris, 1846. |
| Braniște 1985 – | E. Braniște, <i>Liturgica generală cu noțiuni de artă bisericească</i> , București, 1985. |

⁷⁷ Suprafețele piesei au fost denumite în funcție de poziția și orientarea considerată originală a piesei. (*v. infra*) Astfel, suprafața superioară desemnează fața care conține gisantul, iar suprafața frontală desemnează fața care descrie latura lungă a dreptunghiului capacului orientată spre direcția de observare considerată principală.

⁷⁸ Grosimea piesei crește în secțiune transversală de la latura frontală spre latura dorsală cu 13,9 cm.

⁷⁹ Deviația este de cca. 1-2°.

- Brătianu 1920 – Gh. I. Brătianu, *Piatra de mormânt a lui "Negru Vodă"*, RevIst, 1920, p. 221-226.
- Chihaiia 1974 – P. Chihaiia, *Din cetățile de scaun ale Țării Românești*, București, 1974, cap. I: *Necropola primilor Basarabi din Curtea de Argeș*, p. 21-25; cap. III: *Cele două lăcașuri ale Mitropoliei din Curtea de Argeș deduse din hrsoavele bisericii lui Neagoe Basarab*, p. 46- 65.
- Constantinescu 1984 – N. Constantinescu, *Curtea de Argeș (1200 - 1400). Asupra începuturilor Țării Românești*, București, 1984.
- Damian 1946 – P. B Damian., *Glosarul cuvintelor românești din documentele slavo-române*, București, 1946.
- DIR XIII, XIV, XV – *Documente privind Istoria României. Veacul XIII, XIV, XV. B. Țara Românească (1247 - 1500)*, București, 1953.
- Drăghiceanu 1912 – V. Drăghiceanu, *Comunicări*, BCMI 5, 1912, fasc. 18, p. 96.
- Drăghiceanu 1923 (CDA) – V. Drăghiceanu, *Curtea Domnească din Argeș. Note istorice și arheologice*, BCMI 10-16, 1917 – 1923, p. 9-6.
- Drăghiceanu 1923 (JS) – Virg. Drăghiceanu, *Jurnalul săpăturilor din Curtea Domnească a Argeșului*, BCMI, 10-16, 1917 - 1923, București, 1923, p.132- 152.
- Diehl 1926 – Ch. Diehl., *Manuel d'art byzantin*, II, Paris, 1926.
- Enlart 1927 – C. Enlart, *Manuel d' archéologie française* III, Paris, 1927.
- Ebersolt 1923 – J. Ebersolt, *Les arts somptuaires de Byzance*, Paris, 1923.
- Ebersolt 1926 – J. Ebersolt, *La miniature Byzantine*, Paris, Bruxelles, 1926.
- Georgieva 1969 – S. Georgieva, *Etudes archéologiques des cités du Bas Moyen Age en Bulgarie*, în *Actes du I^{er} Congrès international des Etudes balkaniques et sud-est européennes*, Sofia, 1966 II, Sofia, 1969.
- Giurescu 1959 – C.C. Giurescu, *Întemeierea mitropoliei Ungrovlahiei*, BOR 7-10, 1959, p. 673-697.
- Hottenroth f. d. – Fr. Hottenroth, *Le costume*, Paris, (f. d.).
- Hurmuzaki – E. Hurmuzaki, *Documente grecești privitoare la Istoria Românilor*, partea I (1320-1716), în E. Hurmuzaki, N. Iorga, *Documente privitoare la Istoria Românilor* XIV, București, 1915.
- Iorga 1908 – N. Iorga, *Istoria bisericii românești și a vieții religioase a românilor*, I , 1908, p. 17-30.
- Ionescu 1977 – Gr. Ionescu, *În legătură cu primul edificiu al mitropoliei Țării Românești de la Argeș*, RMM-MIA, 1, 1977, p. 43-44.
- Istoria 1290 – 1690 – *Istoria Țării Românești 1290-1690. Letopisețul Cantacuzinesc*, București, 1960.
- Kletzl 1940 – O. Kletzl, *Peter Parler, der Dombaumeister von Prag*, Leipzig, 1940.
- Lăpedatu 1912 – Al. Lăpedatu, *Meșterii bisericilor din Țara Românească în sec. XV și XVI*, BCMI 5, 1912, fasc. 20, p. 178.
- Lăzărescu 1957 – Em. Lăzărescu, *Despre piatra de mormânt a comitelui Laurențiu și câteva probleme arheologice și istorice în legătură cu ea*, SCIA 1-2, 1957, p 109-126.
- Lăzărescu 1968 – Em. Lăzărescu, capitolul: *Arta în Țara Românească din secolul al XIV-lea până la mijlocul secolului al XV-lea. Arhitectura*, în *Istoria artelor plastice în România*, București, 1968.
- Mijatev 1955 – K. Mijatev, *Edna nadgrobna skulptura ot dvoreța v Tîrnovo*, IzvestijaSofia 19, 1955, p. 339-358.
- Millet 1910 – G. Millet, *Monuments Byzantins de Mistra*, 1910.
- Millet 1919 – Millet G., *L'ancien art serb. Les églises*, Paris, 1919.
- Miklosich, Müller 1860 – Fr. Miklosich, Ios. Müller, *Acta Patriarchatus Constantinopolitani* I, Viena, 1860.
- Musicescu, Ionescu 1976 – A. M. Musicescu, Gr. Ionescu, *Biserica domnească din Curtea de Argeș*, București, 1976.
- Nemes, Nagy 1900 – M. Nemes și G. Nagy., *A Magyar viseletek Története*, Budapest, 1900.
- Neofit 1876 – Neofit, mitropolitul Ungro-Vlahiei, *Notele de călătorie ce am făcut prin eparhia aceasta*, BOR, 2 (1875-1876), 1876, p. 632, 636.
- Quicherat 1875 – J. Quicherat, *Histoire du costume en France depuis les temps les plus reculés jusqu'à la fin du XVIII^e siècle*, Paris, 1875.
- Parmentier 1909 – A. Parmentier, *Album historique* II, Paris, 1909.
- Pelimon 1984 – Al. Pelimon, *Impresiuni de călătorie în România*, București, 1984.
- Racinet 1888 – E. A. Racinet, *Le costume historique* III, Paris, 1888.
- Rezachevici 1999 – C. Rezachevici, *De unde venea și unde a păstorit primul mitropolit al Țării Românești ?*, Argessis, Studii și Comunicări, seria Istorie8, 1999, p. 63-72.

- Stoicescu 1970 – N. Stoicescu, *Bibliografia localităților și monumentelor feudale din România, Tara Românească*, I, Craiova, 1970.
- Șerbănescu 1959 – N. Șerbănescu, *Mitropolia Ungrovlahiei*, BOR 7-10, 1959, p. 722-826.
- Tafralescu 1931 – O. Tafralescu, *Monuments byzantins de Curtăa de Argeș*, Paris, 1931.
- Theodorescu 1974 – R. Theodorescu, *Bizanț, Balcani, Occident, la începutul culturii medievale românești (secolele X-XIV)*, București, 1974.
- Theodorescu 1976 – R. Theodorescu, *Un mileniu de artă la Dunărea de jos (400-1400)*, București, 1976.
- Tocilescu 1885-1886 – Gr. Tocilescu, *Raporturi asupra câtorva mănăstiri, schituri și biserici de țară prezentate Ministerului Cultelor și al Învățământului, publicate în AAR, Discursuri, Memorii și Notițe, Seria a II-a, Secția a II-a, tom VIII (1885-1886)*, p. 161.
- Vătășianu 1959 – V. Vătășianu, *Istoria artei feudale în Țările Române*, București, 1959.
- Velmans 1971 – T. Velmans, *Le portrait dans l'art des Paléologues*, în *Art et société à Byzance sous les Paléologues. Actes du colloque organisé par l'Association internationale des Etudes byzantines à Venise en septembre 1968*, Venetia, 1971.
- Viollet-le-Duc 1861 – E. E. Viollet-le-Duc, *Dictionnaire raisonné du mobilier français de l'époque carolingienne à la Renaissance III*, Paris, 1861.