

CASA MANOLESCU - VITZU DIN BULEVARDUL COLȚEI*

Petru Mortu**

Keywords: Vitzu House, Victor Bilciurescu, Emanoil Hagi-Moscu, 19th century urban restructuring.

Abstract: Rather unknown and many times treated as a work that does not characterize the creation of the architect Ion Mincu, the house of doctor Alexandru Vitzu has generated many debates regarding architecture, but above all in what concerns the exact situation of the construction, disappeared from the Bucharest architectural landscape following the numerous systematizations started at the end of the 19th century. Archive documents bring complementary clarifications in this respect, thus eliminating doubts and suppositions.

Cuvinte cheie: Casa Vitzu, Victor Bilciurescu, Emanoil Hagi-Moscu, transformări urbane – secolul al XIX-lea.

Rezumat: Considerată nereprezentativă pentru creația arhitectului Ion Mincu, casa doctorului Alexandru Vitzu a generat numeroase dezbateri cu privire la arhitectură și mai ales la localizarea acestei construcții, dispărută din peisajul arhitectural al Bucureștiului ca urmare a operațiunilor de sistematizare inițiate la sfârșitul secolului al XIX-lea. Documentele de arhivă existente aduc clarificări în această problemă, eliminând îndoiele și supoziții.

Biografi ai lui Mincu¹ consideră casa doctorului Alexandru Vitzu² ca fiind prima realizare a arhitectului după întoarcerea sa în țară, lucrare „de altfel de loc reprezentativă”.³ Fiind un proiect total atipic pentru stilul pe care ulterior îl va consacra, construcția nu a avut parte de comentarii detaliate sau elogioase fiind trecută într-un con de umbră. Un motiv în plus care probabil a făcut ca această realizare să fie puțin cunoscută a fost dat și de dispariția acesteia ca urmare a operațiunilor de sistematizare inițiate de municipalitate, care aveau ca scop definitivarea unor bulevarde care să dea orașului o figură nouă. Singurele informații la care se face referire în mod curent atunci când este discutată casa Vitzu sunt amintiri ale unor personalități care au fost contemporane cu arhitectul și cu evenimentele care au configurat centrul orașului așa cum îl cunoaștem acum, numind aici pe Nicolae Petrașcu, Simion Vasilescu, Victor Bilciurescu sau Emanoil Hagi-Mosco. Caracterul descriptiv axat pe memorări ale unor fapte sau personaje, ce apar în aceste relatări este de multe ori relativ, fiind interpretat cu oarecare dificultate de cei care au reluat subiectul.⁴

Amplasată pe bulevardul Colței, circulație cu un traseu care a suferit numeroase rectificări de la demararea proiectului de regularizare și până la finalizarea lui, casa a avut mai multe numere poștale, fapt curent într-un București continuu afectat de transformări urbane și de nomenclator stradal. Adresa poștală unde este localizat imobilul poartă numărul 61, număr confirmat de cererea de autorizare a lucrărilor de construire semnată de Ion Mincu,⁵ alături de Emanoil Hagi Mosco,⁶ numărul 71 care apare înscris pe ridicarea topografică a Bucureștiului de la sfârșitul secolului al XIX-lea⁷ (Fig. 1) și numărul 27 marcat în următoarea ridicare topografică a orașului, realizată în 1911⁸ (Fig. 2).

* Comunicare susținută în cadrul simpozionului *Arhitectură. Restaurare. Arheologie* în anul 2008 (ARA/9).

** Petru Mortu: Catedra de Conservare și Restaurare, Universitatea de Arhitectură și Urbanism „Ion Mincu”, București.

¹ Mihail Caffé și Nicolae Petrașcu.

² Alexandru N. Vitzu (1853-1902), personalitate marcantă a medicinei românești a fost profesor al Facultății de Științe din București, membru corespondent al Academiei Române, deputat, senator; a făcut numeroase cercetări în domeniul fiziologiei și endocrinologiei. Este considerat întemeietorul învățământului fiziologic din România. În bibliografia consultată mai apare și cu numele de Vițu (Bilciurescu 2003, p. 62) sau Viza (Cegăneanu 1941, p. 34).

³ Caffé 1960, p. 98.

⁴ Mihail Caffé, Ion Bulei.

⁵ Arhivele Naționale Direcția Municipiului București, Fond P.M.B. Serviciul Tehnic, Dosar nr. 15/1888, f. 192.

⁶ Hagi-Mosco 1995, p. 156.

⁷ *Planul Orașului București lucrat de Institutul Geografic al Armatei pentru Primăria Capitalei în al XXXIII-lea an al Domniei M.S. Regelui Carol I, 1895-1899, scara 1/1 000, caroul XII B.*

⁸ *Planul Orașului București. Ediția Oficială. 1911, scara 1/1 000, caroul XII B și planul de aliniere al străzii definitivat în 1913.*

O cercetare a planurilor istorice poziționează cu exactitate proprietatea Vitzu, aceasta găsindu-se la limita dintre blocul Malaxa - Burileanu⁹ și fostul magazinul *Unic*, în fața celor două construcții, eliminându-se astfel problemele de localizare date de descrierile unor autori: „[...] este extrem de dificil de localizat o clădire «de pe Colții». Cam pe unde să fi fost, de exemplu casa dr. Vitzu? Nici numărul ei nu rezolvă dilema: Emanoil Hagi-Mosco o menționează la nr. 61, în anuare o întâlnim la nr. 71! Se afla, în orice caz, «în preajma» blocului Wilson»¹⁰ (Fig. 3).

Lucrările de sistematizare ale bulevardului Colței, având ca limite intersecția cu strada Lipskani și actuala Piață a Victoriei au demarat în timpul primariatului lui Pake Protopopescu (1888-1891),¹¹ fiind continuate într-un ritm susținut de Nicolae Filipescu,¹² câțiva ani mai târziu (1893-1895). Pentru realizarea acestui plan ambițios a fost nevoie de o perioadă consistentă de timp, care s-a desfășurat în mai multe etape, acoperind ultimul deceniu al secolului al XIX-lea și primele trei ale celui următor. Pentru realizarea axului nord-sud au fost întocmite numeroase planuri de aliniere ale bulevardului și străzilor adiacente,¹³ direcțiile instituite fiind deseori modificate în funcție de intențiile de moment ale municipalității.

Pentru segmentul cuprins între strada C.A. Rosetti și actuala stradă Dem Dobrescu,¹⁴ cel în care se afla proprietatea Vitzu, se pot urmări planurile de aliniere definite în 1890, 1906, 1911,¹⁵ fiecare prezentând intenții de sistematizare care afectează proprietatea studiată în măsuri diferite.

Primul plan, intrat în vigoare în jurul anului 1890¹⁶ (Fig. 4), arată doar dorința de a regulariza deselex inflexiuni ale străzii Colța, neexistând practic intenția conturării unui bulevard amplu cu traseu liniar. Lățimea străzii este fixată la 20 metri, acest fapt determinând exproprieri ale terenurilor adiacente, inclusiv cel al domnilor Manolescu și Vitzu a cărui suprafață se reduce la jumătate. Alinierea impusă afectează și construcția principală a proprietății, care este desființată de decizia Consiliului Comunal, în ciuda faptului că în urmă cu doar câțiva ani proprietarul primise *biletul de voie* acordat de serviciile speciale din cadrul primăriei în vederea realizării unei clădiri pe două caturi, cu o suprafață construită la sol de 275,16 m² și o anexă de 39,74 m².¹⁷

Planul de aliniere aprobat în 1906 (Fig. 5) arată proprietatea Vitzu traversată de bulevardul Brătianu, care acum are un traseu liniar bine conturat și o lățime consistentă, iar spre sud este proiectată o stradă care unește bulevardul și strada Boteanu, punându-se astfel în valoare construcția bisericii.¹⁸ Prin intervențiile preconizate, imobilul studiat practic dispare, fiind secționat de bulevard și de noua circulație.

Ultimul plan de aliniere, care de altfel a fost și cel aplicat, a fost aprobat de municipalitate în anul 1911. Prevederile sale s-au rezumat la lărgirea bulevardului și definirea unei lățimi constante de 35 m, renunțându-se la ideea străpungerii care ar fi unit bulevardul de strada Boteanu. Lățimea crescută a bulevardului, care nu ținea seama de trama stradală sau parcelarul existent, a condus la exproprieri masive care au afectat sute de proprietăți, printre care și cea a doctorului Vitzu, trecută între timp în posesia doamnei Mandi (Mandy), aceasta fiind nevoită să cedeze terenul primăriei.

⁹ Construcția, apărută la mijlocul anilor '30 (1935-1937) în peisajul bucureștean, a fost proiectată de arhitecții Horia Creangă și Haralamb H. Georgescu.

¹⁰ Bulei, Bădescu 2006, p. 252.

¹¹ Primul segment afectat de intervențiile de sistematizare a fost cel cuprins între „bulevardul Academiei și strada Lipskani”. Vitan 1997, p. 55.

¹² Vitan 1998, p. 115.

¹³ Arhivele Naționale - Direcția Municipiului București deține fondul Primăriei Municipiului București, Serviciul Alinieri care înregistrează toate aceste modificări (Dosarele nr. 95, 100, 632, 638, 669).

¹⁴ Strada a purtat mai multe denumiri: Vămii, Vienei, Wilson, Kirov, Onești.

¹⁵ Planul de aliniere aprobat în 1911 (A.N. - D.M.B. Fond P.M.B. Serviciul Alinieri. Dosar nr. 549) prezintă o viziune generală a întregului ax nord - sud fiind cuprinse și străzile aflate în imediata vecinătate. Completări detaliate care privesc segmentul analizat sunt aduse în următorii ani. În 1913 este adoptat un plan de aliniere care se referă la segmentul cuprins între străzile C.A. Rosetti și Batiștei (A.N. - D.M.B. Fond P.M.B. Serviciul Alinieri. Dosar nr. 638), pentru ca după un an, acesta să primească o modificare punctuală care se referă exclusiv la colțul definit de intersecția bulevardului I.C. Brătianu și strada Vienei, cel pe care mai târziu va fi construit Palatul Funciar Român.

¹⁶ Data exactă a acestei reprezentări nu poate fi stabilită, fiind menționat anul 189..., ultima cifră care trebuia completată de funcționarii primăriei lipsind (A.N. - D.M.B. Fond P.M.B. Serviciul Alinieri. Dosar nr. 100).

¹⁷ Arhivele Naționale - Direcția Municipiului București. Fond P.M.B. Serviciul Tehnic. Dosar nr. 15/1888, f. 192 verso.

¹⁸ Biserica de zid construită la mijlocul secolului al XVIII-lea a fost dărâmată în 1908, fiind reconstruită pe un amplasament aflat un pic mai la nord. Această intenție este vizibilă și în planul de aliniere.



Fig. 1. Proprietatea Alexandru Vitzu așa cum apare înregistrată în Planul Orașului București lucrat de Institutul Geografic al Armatei pentru Primăria Capitalei. 1895-1899.



Fig. 2. Proprietatea doamnei Mandi pe Planul Orașului București, ediția din 1911.



Fig. 3. Ridicare topografică contemporană (actualizare în 1990) cu identificarea exactă a imobilului Manolescu - Vitzu.

Imobilul studiat a fost cumpărat în 1883 de către domnul R. Manolescu, socrul doctorului Vitzu, fiind după spusele lui Hagi-Moscu o fostă proprietate Racoviță.¹⁹ Pentru construirea casei beneficiarii, domnii Manolescu și Vitzu, au apelat la serviciile arhitectului Ion Mincu, proaspăt absolvent al École des Beaux-Arts din Paris, cel care anterior realizase (1886) într-un stil complet nou pentru Bucureștiul acelor vremuri, casa generalului Jacques Lahovay, devenită reper pentru o *arhitectură națională*. Opțiunea beneficiarilor nu a fost orientată însă către acest nou curent, fiind adoptate poziții apropiate de arhitectura frecventă a epocii, cea pe care Ion Mincu o exersase în timpul studiilor de la Paris. În acest caz comanditarii cer arhitectului, pe lângă elaborarea proiectului, și antrepriza executării lucrării, pe care acesta o acceptă în speranța unui câștig suplimentar. Experiența antreprenoriatului nu a fost însă una plăcută pentru Mincu, acesta refuzând ulterior toate propunerile care prevedeau un astfel de angajament. Motivul acestei rețineri a fost cauzat de „obiceiul locului”, pe care arhitectul desigur nu îl cunoștea, adoptat și de doctorul Vitzu, care nu a mai achitat ultimele două rate ale lucrării, astfel încât Mincu rămase cu o pagubă consistentă.²⁰

În martie 1888²¹ (Fig.6) este înregistrată cererea de autorizare a lucrărilor de construire, prin care se cerea specificarea alinierii existente în zonă, anexându-se și proiectul de execuție. Arhitectura construcției este influențată de stilul renașterii franceze,²² interpretată într-o manieră personală, adoptându-se o formulă în care etajul este bogat ornamentat,

¹⁹ Hagi-Moscu 1995, p. 156.

²⁰ Vasilescu 1941, p. 41.

²¹ A. N. - D. M. B., Fond P.M.B. Serviciul Tehnic. Dosar nr. 15/1888, f. 192. Ion Bulei afirmă că terenul a fost construit imediat după cumpărare, „prin anul 1883”.

²² Sunt autori care consideră construcția ca aparținând stilului gotic. Prima încadrare în acest curent arhitectural este făcută de Hagi-Moscu (Hagi-Moscu 1995, p. 156), observație preluată ulterior de Ion Bulei. „Arhitectul Ion Mincu a optat pentru un gotic clasic, apropiat de «în spirit» de stilul românesc pentru care plede. Este de presupus că proprietarul îi comandase «ceva neogotic», cum vedea în jur, în București, din belșug”. Bulei, Bădescu 2006, p. 252.

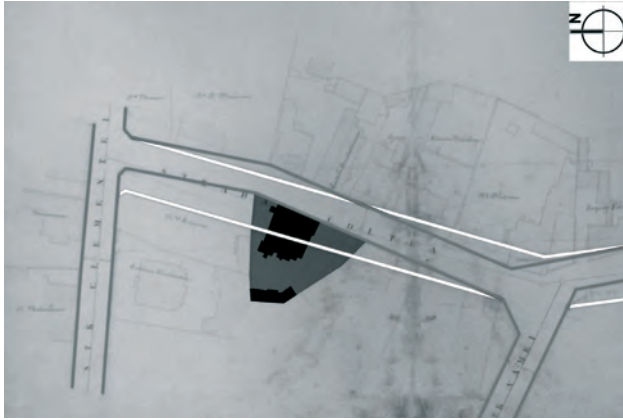


Fig. 4. Planul de aliniere al străzii Colțea definitivat la sfârșitul secolului al XIX-lea (A.N. - D.M.B. Fond P.M.B. Serviciul Alinieri. Dosar nr. 100).

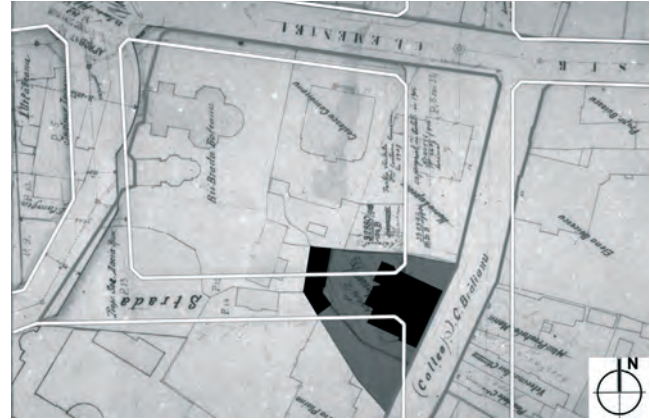


Fig. 5. Planul de aliniere al străzii Colțea aplicabil din 1906 (A.N. - D.M.B. Fond P.M.B. Serviciul Alinieri. Dosar nr. 502).

Fig. 8. Fațada orientată spre strada Colței (A.N. - D.M.B. Fond P.M.B. Serviciul Tehnic. Dosar nr. 15/1888, f. 196).

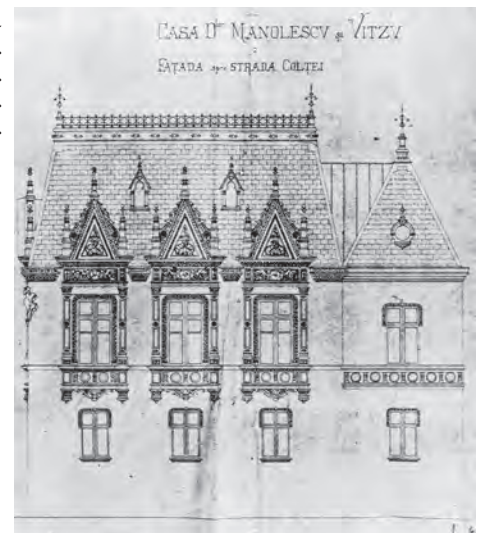


Fig. 7. Casa Manolescu - Vitzu (T. T. Socolescu, *Monografia Ioan Mincu, profesor - arhitect, 1851-1912, mss., fig. 34*).

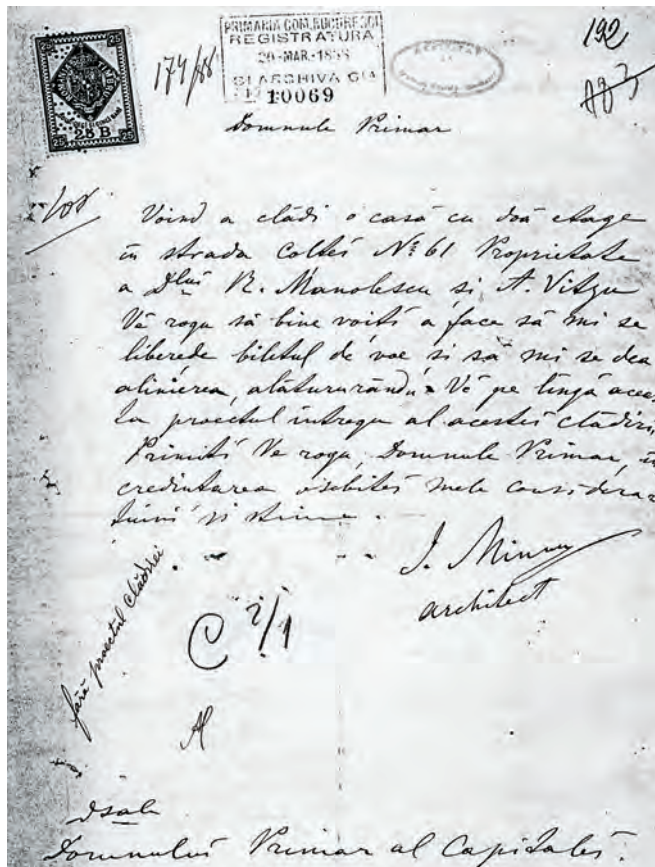


Fig. 6. Cererea de autorizare a construirii semnată de Ion Mincu (A.N. - D.M.B. Fond P.M.B. Serviciul Tehnic. Dosar nr. 15/1888, f. 192).

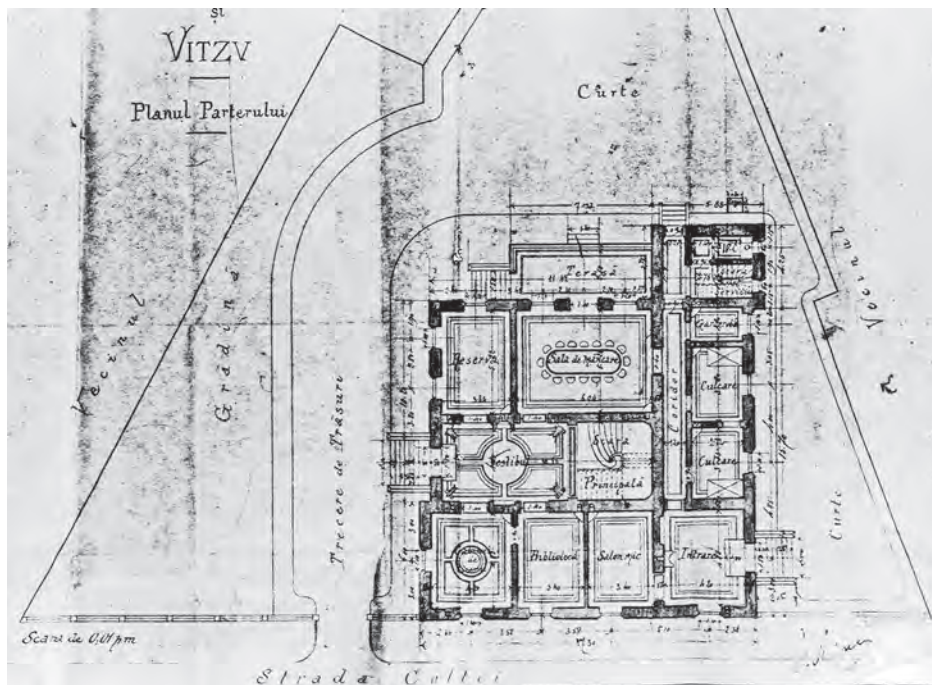


Fig. 9. Planul parterului (A.N. – D.M.B. Fond P.M.B. Serviciul Tehnic. Dosar nr. 15/1888, f. 195).

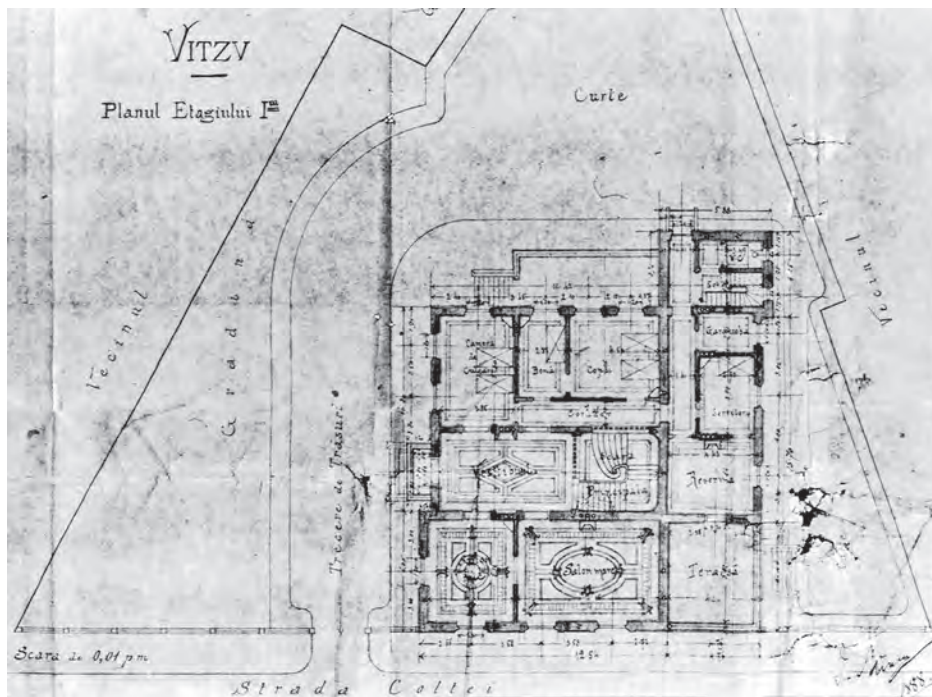


Fig. 10. Planul etajului (A.N. – D.M.B. Fond P.M.B. Serviciul Tehnic. Dosar nr. 15/1888, f. 195).

iar parterului îi sunt eliminate toate decorațiile. „Eșită direct din pământ, fără intermediul unui soclu, ceea ce la mulți provoacă mirarea, cu un parter redus la un plan alb, cu golurile strict necesare, se îmbogățește prodigios la etaj și mansardă”²³. Această atitudine contrastantă pare o abordare nesigură, care necesită explicații suplimentare din partea autorului, înregistrate de Victor Bilciurescu: „clădirile în genul acesta au etajul decorat din belșug și exagerat ornamentat, ca să contrasteze cu parterul lipsit de orice ornament, dar îmbrăcat în verdeață agățătoare până la brâu, pentru ca din masivul acesta verde, în care libere erau numai ferestrele, să apară etajul încărcat de decor, o fantezie arhitectonică de real efect și cu mult bun gust, despre care ne-am încredințat când am văzut-o în primăvară, în toată splendoarea vegetației ce îmbrăca parterul”²⁴ (Fig. 7).

Analiza planurilor arată un volum compact în care sunt definite două unități locative, utilizate de proprietari și servitori. Această diferențiere este înregistrată și la nivelul compoziției volumetrice, zona destinată menajului fiind retrasă, la nivelul etajului, de la stradă. Tratarea arhitecturală adoptată în acest caz este una austeră, lipsită de decorații, similară din punct de vedere al limbajului cu registrul parterului, realizându-se astfel o continuitate de ansamblu (Fig. 8).

Accesul principal, orientat pe latura sudică a clădirii este marcat de un balcon care sprijină pe două console. Spațiile interioare sunt organizate în jurul unui vestibul central cu rol de primire și de distribuție a circulațiilor, soluție întâlnită în epocă. Spre stradă sunt orientate, într-o logică funcțională, cabinetul doctorului și cel al bibliotecii, continuate de un salon accesibil din intrarea secundară poziționată pe latura nordică a casei. Zona orientată spre vest era destinată sălii de mâncare, care se deschidea prin intermediul unei ample terase spre curte, beneficiind totodată de o legătură cu spațiile anexe. Tot aici apare o încăpere, cu suprafață consistentă, a cărei funcțiune nu este precizată (Fig. 9).

Structura funcțională a parterului este reluată la nivelul etajului. Spre curte sunt amplasate dormitoarele copiilor, bonei și cel matrimonial, legate printr-un coridor de corpul servitorilor; același spațiu făcând legătura cu vestibulul care se suprapune celui din parter. Către strada Colțea sunt amplasate două saloane, spații importante ale locuinței care beneficiază spre exterior de un bogat decor arhitectural (Fig. 10).

După nici trei decenii de existență, construcția a fost demolată pentru a face loc bulevardului I.C. Brătianu, intervenție urbanistică de amploare susținută de cei care doreau o capitală aliniată la modele occidentale și blamată de personaje pentru care tradiția și imaginea Bucureștiului medieval aveau încă puternice legături. Astfel, una dintre construcțiile de început ale arhitectului Ion Mincu dispăre din peisajul arhitectural al orașului, fiind amintită doar în memoriile contemporanilor și în paginile arhivelor.

Bibliografie

- | | |
|-----------------------|---|
| Bilciurescu 2003 = | Bilciurescu V., <i>Bucureștii și bucureștenii de ieri și de azi</i> , București, 2003. |
| Bulei, Bădescu 2006 = | Bulei I., Bădescu E., <i>Bucureștii în imagini în vremea lui Carol I, II</i> , București, 2006. |
| Caffe 1960 = | Caffe M., <i>Arhitectul Ion Mincu</i> , București, 1960. |
| Cegăneanu 1941 = | Cegăneanu S., <i>Ion Mincu (1851-1912)</i> , Arhitectura, ianuarie-martie, 1941. |
| Hagi-Mosco 1995 = | Hagi-Mosco E., <i>București. Amintirile unui oraș. Ziduri vechi. Ființe dispărute.</i> , București, 1995. |
| Petrașcu 1928 = | Petrașcu N., <i>Ioan Mincu</i> , București, 1928. |
| Rădulescu 2005 = | Rădulescu M. S., <i>Contribuții la genealogia și biografia arhitectului Ion Mincu în Cu gândul la lumea de altădată</i> , București, 2005. |
| Socolescu 2005 = | Socolescu T., T., <i>Monografia Ioan Mincu, profesor - arhitect, 1851-1912, (mss.)</i> . |
| Vasilescu 1941 = | Vasilescu S., <i>Mincu văzut de un fost elev al său</i> , Arhitectura, ianuarie-martie, 1941. |
| Vitan 1997 = | Vitan I., <i>Emanoil Protopopescu - Pake. primar al capitalei, 1888-1891</i> , în Anuar al arhivelor municipiului București, București, 1997. |
| Vitan 1998 = | Vitan I., <i>Nicolae Filipescu, primar al capitalei. 1893-1895</i> , în Anuar al arhivelor municipiului |

²³ Cegăneanu 1941, p. 28-35.

²⁴ Bilciurescu 2003, p. 62.