

# CERCETARE - CONSERVARE. TRASEUL UNEI VETRE DECORATE DESCOPERITE ÎN AȘEZAREA DE EPOCĂ GETO-DACICĂ CLASICĂ DE LA CÂRLOMĂNEȘTI\*

Despina Măgureanu, Cristina Georgescu\*\*

**Keywords:** Systematic excavations, Geto-Dacian classical civilization, dava-type settlement, sanctuary, decorated hearths, crust, hearth core, degradation factors, cracks, sampling methodology, facing / backing.

**Abstract:** At the end of the 19<sup>th</sup> century and the beginning of the 20<sup>th</sup>, the archeological sites unraveled a new category of monuments previously ignored – the ornamented hearths. Discovered for the first time in England and Ukraine, then on the current territories of Bulgaria, Romania, France, Germany, Poland, the Czech Republic and Denmark, they belong, along with some other materials, to the European material and spiritual heritage. They were made from a material that was very much at hand clay. Their polished surface was sometimes decorated with lines made through incisions or by pressing a rope into it and it consisted in squares or concentric circles, meanders; they were separated into panes and had elliptical ornaments in the corners. The context of their discovery indicates that they were used either as mere household fireplaces or in rituals. Archeological literature provides us with an impressive amount of data regarding this subject. Things are completely different when it comes to seeing these architectural monuments in protected archeological sites or in museums. Two decorated hearths of this kind were found in the excavations from Cârломănești - *Cetățuia* in 2004; they are monuments of the Geto-Dacian classical civilization. They were situated in two houses that are believed to have been of public use. The plan of the buildings as well as their orientation, with the front facing North, points to a typical Geto-Dacian sanctuary. A secondary restoration and conservation project that was attached to the initial project of archeological research allowed for one of them (Cpl. 27) to be taken, conserved and eventually exhibited. The methods used in the operation of conservation and restoration are presented in detail hoping that the archaeologists will pay more attention to these kind of monuments in the future. Due to the joint research and conservation project, the Cpl. 27 has presently joined the other monuments of its kind and may be admired or studied in Buzău County Museum (Muzeul Județean Buzău).

**Cuvinte cheie:** Cercetare arheologică sistematică, epoca geto-dacică clasică, așezare de tip dava, sanctuar, vetre-altar, crustă, miezul vetrei, factori de degradare, cracluri, metodologia de prelevare, facing / backing.

**Rezumat:** Vetrele-altar sunt uneori parte a inventarului imobil al așezărilor de epocă geto-dacică clasică. Monumente cu caracter ritual, acestea sunt puțin cunoscute de publicul larg, din cauza lipsei unei metode corespunzătoare de prelevare și tratament de conservare-restaurare. Membrii colectivului de cercetare arheologică sistematică de la Cârломănești - *Cetățuia*, au adăugat proiectului inițial de cercetare și proiectul de prelevare-conservare și restaurare al unei vetre-altar descoperită în anul 2004. Acest proiect secundar s-a finalizat cu expunerea monumentului în Muzeul Județean Buzău.

Situl arheologic de pe platoul *Cetățuia* se află în marginea satului Cârломănești, com. Vernești, la circa 13 km nord-vest de municipiul Buzău. Platoul, cu o suprafață de aproape 7500 m<sup>2</sup>, este un martor de eroziune al terasei râului Buzău. Către est și sud are pante abrupte, cu o diferență de nivel de cca. 25 m față de șes, iar înspre nord și vest este despărțit prin ravene naturale de terasa înaltă actuală a Buzăului.

Cercetările arheologice sistematice efectuate<sup>1</sup> au înregistrat două momente de locuire intensă, datate în epoca bronzului (cultura Monteoru), precum și în perioada geto-dacică din sec. II-I a.Chr., când aici a funcționat o așezare de tip *dava*. Câteva fragmente ceramice reprezintă urmele modeste ale unei locuiri hallstattiene. Perioada culturii getice timpurii (sec. IV-III a.Chr.) este marcată de câteva complexe de locuire ce au livrat material ceramic caracteristic, chiar dacă puțin numeros.

\* Comunicare susținută în cadrul simpozionului *Arhitectură. Restaurare. Arheologie* în anul 2005 (ARA/6).

\*\* Despina Măgureanu, Cristina Georgescu: Institutul de Arheologie „Vasile Pârvan”, București.

<sup>1</sup> Cercetarea sistematică a debutat în 1968 printr-un sondaj efectuat de dr. Mircea Babeș. Va urma seria de campanii dintre anii 1972-1981. Reluarea săpăturilor s-a făcut în anul 2001. De atunci cercetările în așezarea de la Cârломănești - *Cetățuia* au continuat, grație unei excelente colaborări cu Muzeul Județean Buzău. Rapoartele de săpătură au apărut anual: Babeș *et al.* 2002, p. 98-99; Babeș *et al.* 2003, p. 81-82, pl. 34; Babeș *et al.* 2004, p. 76-77, pl. 17; Babeș *et al.* 2005, p. 107-109; Babeș *et al.* 2006, p. 124-126, planșa 21; Babeș *et al.* 2007, p. 117-120, planșa 24; Babeș *et al.* 2008, p. 117-121, planșa 24.

Identificarea urmelor unei construcții de mari dimensiuni în anul 1979 a impus deschiderea și cercetarea unei noi suprafețe / areal.<sup>2</sup> Astfel, între 2002-2005 au fost dezvelite integral urmele fundației unui edificiu - Cpl. 1, al cărui plan constă dintr-o navă rectangulară cu latura de NV absidată. Dimensiunile acestei construcții care măsoară aproape 90 m<sup>2</sup> îngăduie atribuirea sa spațiului public. Cât privește funcționalitatea, aceasta este sugerată de planul absidat, tipic epocii geto-dacice clasice și atribuit construcțiilor de cult, respectiv sanctuarelor.

În anul 2004 au fost descoperite *in situ* două vetre decorate (Cpl. 27 și Cpl. 28). Ambele se aflau sub nivelul de călcare al edificiului absidat care le afectase structura în proporții diferite.<sup>3</sup>

#### **Contextul descoperirii Cpl. 27**

Vatra a apărut în jumătatea de vest a subarealului W4bS, în interiorul edificiului absidat (Fig 1). Suprafața vetrei a fost degajată la adâncimea de -0,47 / -0,56 m (SE-NV). Prezența unor resturi de podină din lut galben crud, băătorit, este un argument pentru plasarea acestei vetre în interiorul unei clădiri. De altfel, după demontarea acesteia, au apărut urmele și inventarul unui complex adâncit (Cpl. 17), de mari dimensiuni, suprapus parțial de edificiul absidat.

#### **Relații stratigrafice**

Amenajarea fundației sanctuarului a afectat vatra, determinând o ușoară înclinare a acesteia pe direcția SE-NV. De asemenea, partea dinspre NV a vetrei a fost secționată de groapa de colț (Cpl. 14) în care se afla unul dintre stâlpii din structura de rezistență a edificiului cu absidă (Fig. 2).

Față de sanctuarul absidat, care se află la partea superioară a ultimei depuneri de epocă Latène, vatra Cpl. 27, aparținând Cpl. 17, reprezintă antepenultimul nivel de amenajare al suprafeței cercetate. Penultimul nivel de amenajare este marcat, la adâncimea de -0,17 m, de alte două vetre nedecorate, Cpl. 3 și Cpl. 10. Și acestea au fost secționate de șanțul de fundație.

*Forma:* deși marginea vetrei este prost păstrată, cu multe neregularități, se poate observa că forma inițială a fost rectangulară, cu laturi aproximativ egale și colțuri rotunjite.

*Dimensiunile* (maxim păstrate) ale laturilor sunt de: 0,80 (SE) x 0,80 (SV) x 0,65 (NE) x 0,55 (NV) m.

#### **Amenajare**

Vatra nu a fost secționată, intenționându-se recuperarea ei în forma identificată. Totuși, etapele premergătoare prelevării au permis efectuarea unor observații legate de structura sa. Pentru degajarea complexului s-a săpat în jurul său până la cca. -0,68 / -0,78 m.

Vatra ușor înălțată a fost amenajată pe o podină lutuită, păstrată parțial spre E și S, pe o lungime de 0,20-0,30 m, ca un strat subțire de lut galben crud. S-a observat că lutuiala urcă ușor peste marginea vetrei, ceea ce indică o refacere a podinei.

Grosimea crustei la marginea dinspre vest a vetrei era de 1 cm. Miezul de pământ ars la roșu măsoară 5 cm grosime spre margini și până la 20 cm în centru, ceea ce indică o utilizare destul de intensă, respectiv îndelungată a vetrei.

#### **Decor**

Pe fățuiala crudă a vetrei, s-au imprimat cu un șnur răsucit din două fire, gros de maxim 1 cm, următoarele elemente de decor (Fig. 2):

- două linii, foarte probabil diagonalele, care se încrucișează în unghi drept și împart suprafața vetrei în patru cadrane; prima diagonală păstrată pe 0,72 m lungime este orientată NE-SV. Cea de-a doua, orientată NV-SE măsoară 0,66 m.

- două bucle elipsoidale, din care doar una a fost păstrată integral (dimensiuni 9 x 15 cm); vârful „buclelor”, plasate în două din cele patru cadrane rezultate, este îndreptat către marginea vetrei.

<sup>2</sup> La începutul săpăturilor arheologice, M. Babeș a împărțit perimetrul cercetat în suprafețe regulate de 10 x 20 m denumite areale. Fiecare areal este subîmpărțit în două în funcție de axul N-S.

<sup>3</sup> V. *infra* n. 12.

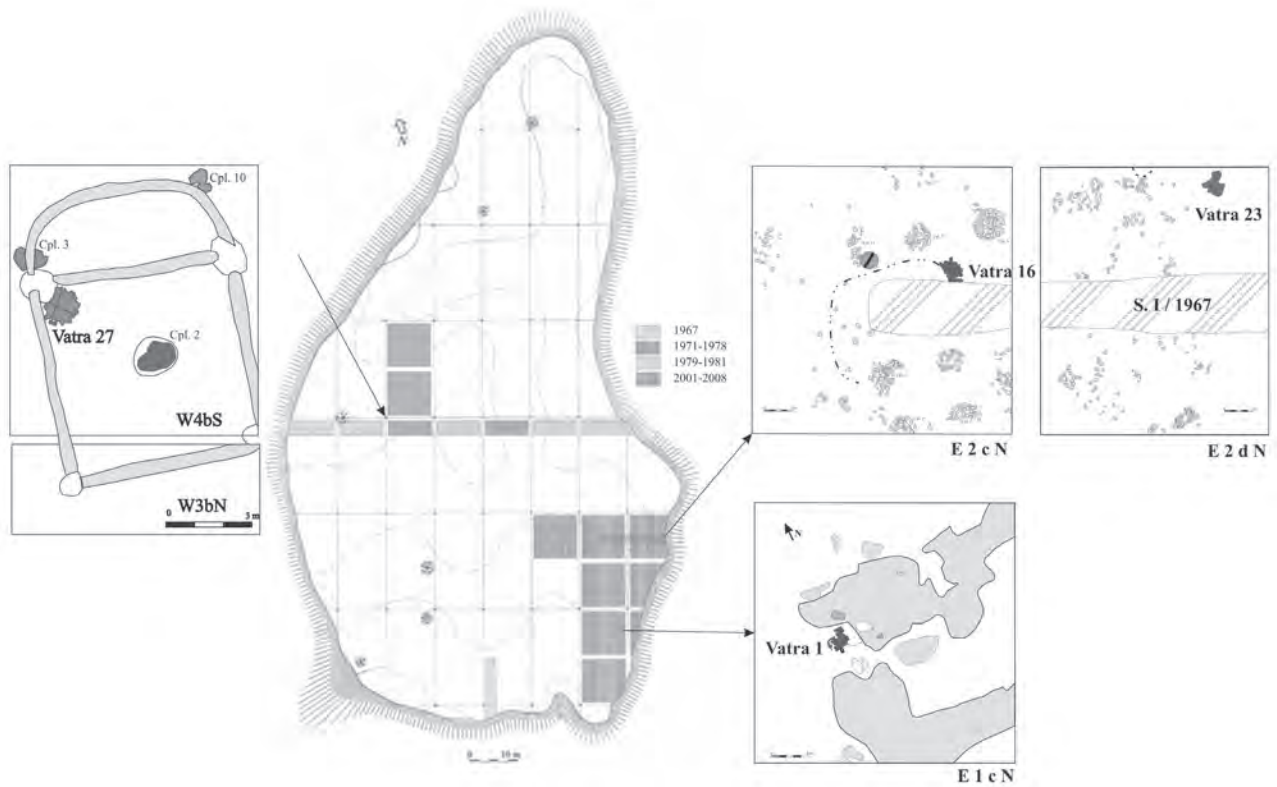


Fig. 1. Cârломănești - *Cetățuia*, plan general al săpăturilor. Localizarea vetrelor decorate.

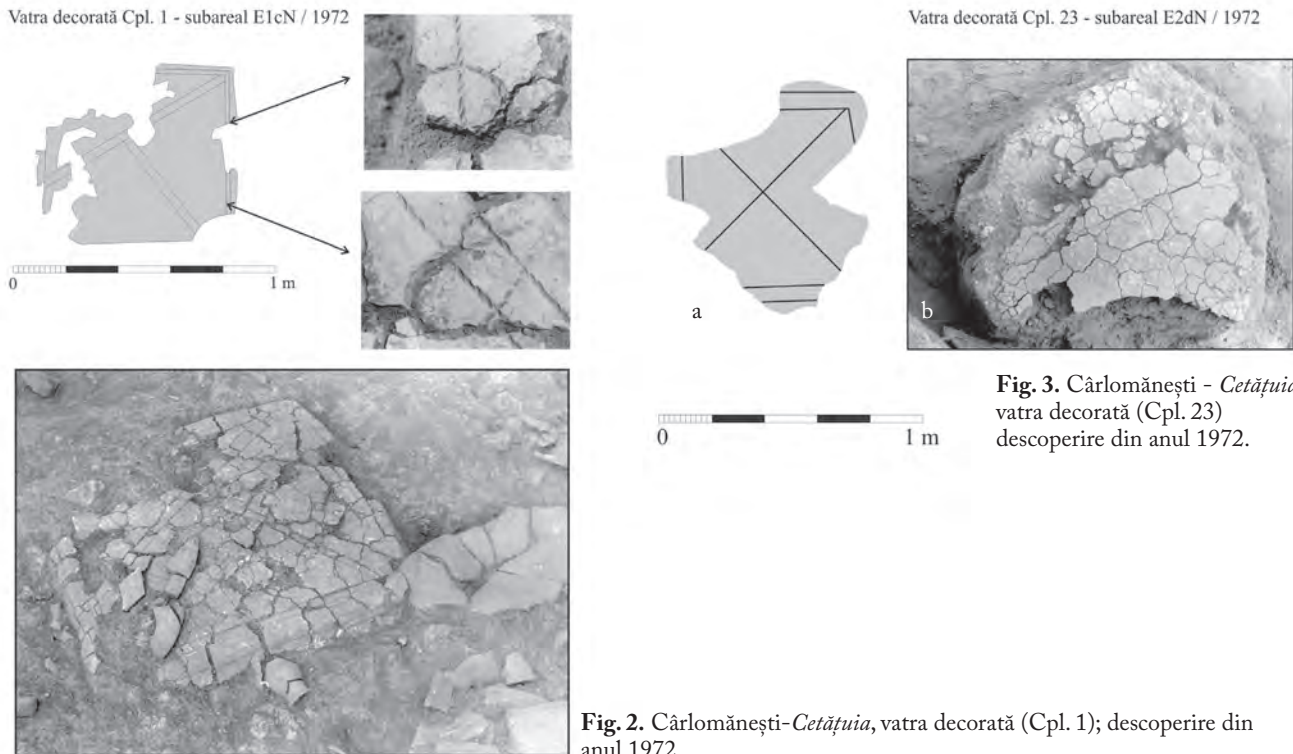
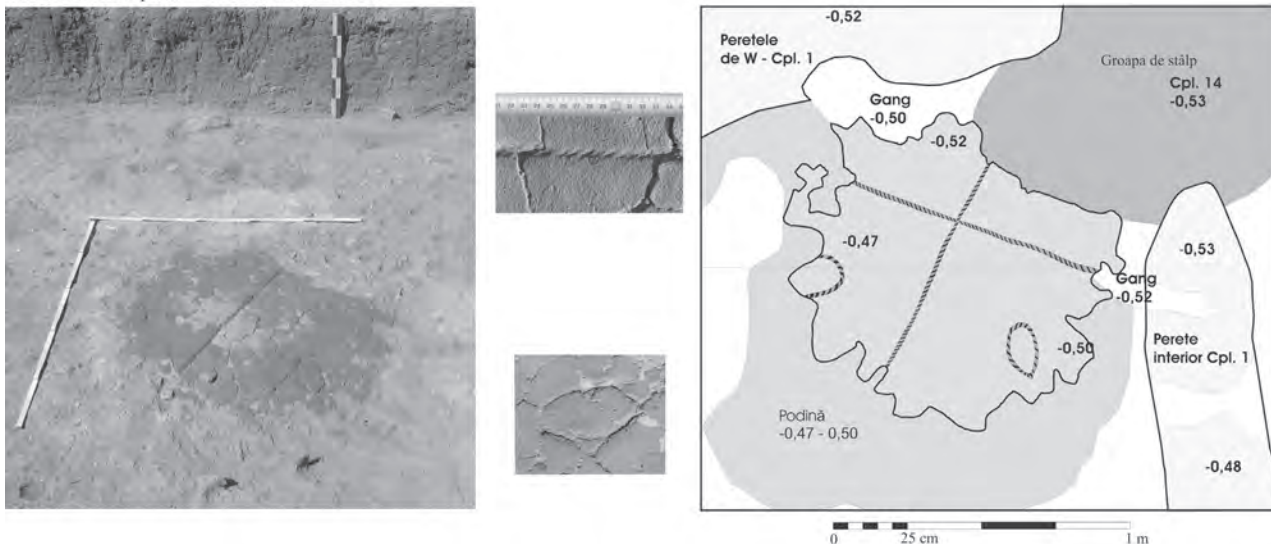


Fig. 2. Cârломănești-*Cetățuia*, vatra decorată (Cpl. 1); descoperire din anul 1972.

Fig. 3. Cârломănești - *Cetățuia*, vatra decorată (Cpl. 23) descoperire din anul 1972.

Vatra decorată Cpl. 27 - subareal W4bS / 2005

Fig. 4. Cârломănești - *Cetățuia*, vatră decorată Cpl. 27; descoperire din anul 2004.

### Analogii

Trimiterile pe care le vom face sunt generate de analiza decorului. În acest demers am luat în considerare dispunerea elementelor de decor și asocierile dintre acestea, modul de realizare a acestora (prin imprimare cu șnurul sau prin incizie / adâncire) rămânând în plan secundar.

Complexele menționate pentru analogii sunt descoperite în nivele de locuire contemporane celor de la Cârломănești – *Cetățuia*, datate așadar în sec. II-I a. Chr. Nu vor fi însă omise câteva descoperiri semnificative din sec. IV-III a. Chr.

Primul pas întru analogie îl facem foarte aproape, la cele două vetre<sup>4</sup> descoperite în 1972 pe *Cetățuia*, între resturile a două construcții<sup>5</sup> de mari dimensiuni, plasate în partea de SE a platoului (Fig. 1).

Ambele vetre sunt rectangulare în plan și trapezoidale în secțiune, cu marginile oblice și rotunjite.

Vatra Cpl. 1 din subarealul E1c1N (Fig. 3a) avea suprafața decorată cu un chenar dublu și traversat de diagonale realizate din câte două linii paralele, imprimate cu șnurul răsucit. Pe una dintre laturi se găsește o mică „buclă” cu vârful îndreptat tot către marginea vetrei. Datarea complexului în care se găsea această vatră, la mijlocul sec. I a. Chr., a fost asigurată de trei monede<sup>6</sup> cu iconografia foarte asemănătoare tipului monetar Vârteju-București.

Vatra Cpl. 23 din subarealul E2dN (Fig. 3a, b) era ornamentată prin incizie. Traseul liniilor era subțire, puțin adânc. Chenarul are tot două linii paralele, pe când diagonalele sunt redată doar cu o linie.

Față de celelalte 5 vetre decorate descoperite *in situ* până acum la Cârломănești, vatra Cpl. 27 este singura care nu are suprafața demarcată de un chenar.

O astfel de formulă ornamentală simplificată se găsește pe suprafața a 3 dintre cele 6 vetre decorate descoperite *in situ* la Radovanu - *Gorgana a doua*.<sup>7</sup> Complexele descoperite în S. XXV / 2005, carourile 5 și 15, sunt descrise de autorii săpăturii ca vetre-altar exterioare. Vatra din caseta R / 2008 a fost amenajată în perimetrul unui complex de suprafață, o „simplă construcție de locuit”. Pe suprafața celor 3 vetre

<sup>4</sup> Gugiu-Măgureanu 2004, p. 250-251.

<sup>5</sup> Babeș 1975, p. 126; Babeș 1977, p. 322.

<sup>6</sup> Identificarea pieselor se datorează lui Th. Isvoranu, I.A.B.

<sup>7</sup> Șerbănescu, Schuster, Morintz 2009, p. 246-247.



diagonalele au fost imprimate cu șnurul / sfoara în fățuiața umedă din lut. Complexul din caroul 15 prezintă diagonale duble.

Descoperirile de vetre decorate cu chenar simplu, dublu sau triplu având diagonalele trasate sunt deja numeroase și bine cunoscute.<sup>8</sup>

Asocierea chenar cu diagonale și bucle elipsoidale se întâlnește pe suprafața vetrei cu decor complicat aflată în *Basilica* din nivelul Lt II 2, datat la sfârșitul sec. II – 80 / 70 a. Chr., de la Popești - *Nucet*, Sectorul W. Descoperită în 1958 de R. Vulpe,<sup>9</sup> părți din crusta ei au fost recuperate în 1989 dintr-o groapă, la reluarea săpăturilor. Conform informațiilor oferite de către dr. A. Vulpe, suprafața vetrei a fost recuperată pentru a fi reconstituită în laborator. În prezent se află depozitată la MNIR, fără să-și fi încheiat încă destinul întru conservare și restaurare.

Pentru analogiile decorului nu putem ignora un sit în care s-au descoperit peste 30 de vetre-altar, Seuthopolis, deși datarea sa cuprinde perioada dintre sfârșitul sec. IV a. Chr și prima jumătate a celui următor. Astfel, pe suprafața vetrei din locuința nr. 6 notăm un chenar triplu cu diagonale,<sup>10</sup> iar pentru cea din locuința nr. 11 patrulateră cu diagonale executate ca elemente ornamentale secundare de decor.<sup>11</sup>

În 1976, T. Makiewicz<sup>12</sup> identifica 7 tipuri principale în urma analizei decorului a peste 60 de vetre din Europa.

Astfel, vetrele decorate cu patrulateră concentrică (indiferent de număr) cu diagonale, aparțin tipului IV D, iar plasarea geografică a stațiunilor le încadrează grupului traco-dacic, compact cronologic – sec. IV-I a. Chr.

Ceea ce ne-a atras atenția în anul 2008, la încheierea cercetării subarealului W4bS, este numărul vetrelor descoperite aici. Astfel, în suprafața cercetată s-au dezvelit 11 vetre *in situ*, dintre care trei sunt decorate. Numărul acestora a fost cu siguranță mai mare, dovadă stau cele peste 40 de fragmente de cruste provenite de la cel puțin alte 4 vetre cu suprafața ornamentată. Chiar dacă reconstituirea decorului acestora are puține șanse de izbândă, semnificativă este prezența fragmentelor. Bucățile de crustă provin fie din strat, fie au fost descoperite alături de numeroase fragmente ceramice, între resturile de construcție ale celor 3 complexe mari care se suprapun în acest spațiu. Răspândirea lor la diferite adâncimi este o dovadă clară a existenței în organizarea internă a așezării de tip *dava* de pe *Cetățuie* a unui spațiu intens utilizat, consacrat, definit de prezența vetrelor de cult și a sanctuarului cu plan absidat.

D. M.

### **Problematika conservării și restaurării**

Deși vetrele-altar sunt bine reprezentate din punct de vedere numeric în săpăturile arheologice dintr-un spațiu geografic întins, acest tip de complex este foarte puțin prezent în muzee, în expoziții sau situri-rezervații arheologice protejate.

Avem cunoștință până la ora actuală despre două vetre expuse care se află în Muzeul de Arheologie din Septemvri,<sup>13</sup> în Bulgaria. O a treia, descoperită în așezarea de la Albești,<sup>14</sup> se află la Muzeul de Arheologie Callatis.

Slaba reprezentare a acestui tip de vestigiu este determinată, fără îndoială, atât de starea inițială de conservare din momentul descoperirii, cât și de gradul sperat de dificultate, dar și de noutatea unui asemenea demers.

Vetrele fac parte din inventarul imobil al unui sit. Acesta, mai ales cel de tipul structurilor arhitectonice din pământ (urme din elevație, instalații) poate pune probleme serioase de conservare, probleme care

<sup>8</sup> O ultimă și amplă trecere în revistă a acestui tip de complex au făcut autorii cercetărilor de la Radovanu – Gorgana a doua în 2009, cu prilejul publicării propriilor descoperiri: Șerbănescu, Schuster, Morintz 2009.

<sup>9</sup> Vulpe 1959, p. 308, fig. 1, 7; Vulpe 1966, p. 32.

<sup>10</sup> Čičicova 1975, p. 187, fig. 4 – Mai sunt menționate în text încă două vetre asemănătoare, neilustrate.

<sup>11</sup> Čičicova 1975, p. 183, fig. 15 – Elementele ornamentale principale de decor sunt un chenar cvadruplu care încadrează cercuri concentrice centrale.

<sup>12</sup> Makiewicz 1976, p. 163, 166.

<sup>13</sup> Ivanova 2005, p. 37-46, p. 41, Pl. 7.

<sup>14</sup> Trohani 1986, p. 662-664.

de cele mai multe ori nu au soluții imediate, sunt costisitoare și cronofage. Parcurile arheologice și muzeele nu sunt pregătite întotdeauna să facă față proiectelor de acest gen. În plus, rămășițele acestor structuri nu se constituie întotdeauna într-un punct de atracție turistică. De aceea modul în care sunt tratate este, de cele mai multe ori, distructiv. Metodologia, învechită, conform căreia se opera se desfășura după următorul tipic: întocmirea documentației în scris, desen și fotografie; urma demontarea acestor construcții din pământ, urmând ca cele care rezistau tratamentului să fie asamblate cândva, în laboratoarele de restaurare. Această remontare ridică la rândul ei probleme, ceea ce face ca expunerea publică a vetrelor să fie în deficit. Problemele pe care le ridică demontările acestor structuri se află în chiar materialele utilizate și în modul lor de construcție, fapt care trebuie înțeles înainte de a adopta sau nu acest procedeu.

În ceea ce privește cele două vetre decorate descoperite în anul 2004 (Cpl. 27 și Cpl. 28), starea lor de conservare a determinat colectivul de cercetare să inițieze o colaborare cu Cristina Georgescu,<sup>15</sup> pentru alcătuirea unui proiect de prelevare.

Factorii determinanți care au stat la baza alegerii Cpl. 27 (Fig. 4) ca obiect reprezentativ al proiectului de conservare - restaurare - expunere au fost indiciile de fragmentare<sup>16</sup> și cantitatea de informații științifice recuperate privind amenajarea structurii și decorul.

#### **Material utilizat / mod de construire / proprietățile materialelor / factorii de degradare**

Materialul utilizat la construirea unei vetre este binecunoscutul și omniprezentul lut. Modul de amenajare, general valabil pentru vetre, constă din așternerea unui strat din lut proaspăt pe o suprafață nivelată sau, uneori, pe un pat de pietre și/sau cioburi. Acest lut este adus special pentru construcția vetrei sau, în cazul în care locul este propice, se utilizează pământul lutos chiar de pe locul de amenajare. Grosimea stratului de lut diferă de la vatră la vatră. Ceea ce reprezintă o constantă a amenajării vetrelor-altar cu ardere deschisă este adaosul stratului de lut mai ridicat decât podina și finisarea atentă, prin netezire, a suprafeței de ardere. Lutul adus formează astfel miezul vetrei, iar fățiiala suprafeței, expusă temperaturilor intense, se va transforma într-o crustă dură și rezistentă. Uneori suprafața finisată și încă umedă a vetrelor a fost decorată prin incizie lineară sau sinuoasă sau prin imprimare cu sfoară. În funcție de intensitatea și durata arderii, miezul vetrei capătă o structură mai aerată și mai poroasă, în timp ce suprafața netezită capătă o consistență deosebită și datorită acțiunii de presare a pământului. În timpul acestei presări elementele constitutive ale argilei, montmorillonitele, se rearanjează sub dubla acțiune de presare și căldură,<sup>17</sup> căpătând de la început o duritate mai mare comparativ cu miezul. Tot în timpul presării argilei se petrece un fenomen foarte important care ridică gradul de duritate al suprafeței fățuite, și anume golurile de aer se micșorează și se ordonează, ducând la creșterea densității materiei.

Funcția vetrei este de a fi suport unei arderi, fapt care determină schimbări importante de natură fizică și chimică. Astfel, într-o asemenea structură pe care s-a practicat ardere, se vor forma zone de diferite culori și durități în funcție de temperaturile la care au fost expuse în timpul folosirii lor. Acest fapt va genera la rândul lui o rezistență mecanică mai mare sau mai mică a unor microzone pe suprafața crustei sau în profunzimea miezului vetrei. Trebuie menționat că în cazul unei arderi deschise sunt diferențe de temperatură corelate cu materialul combustiv și cu timpul în care se produc arderile. Ciclul care se formează între un proces de ardere și celălalt se traduce prin diferențe de temperatură și umiditate care pot provoca fisuri fine pe toată suprafața, încă din timpul utilizării.

Modul de amenajare și schimbările structurale ale materiei survenite pe suprafață sau prin expunerea la temperaturi ridicate în mod neuniform și repetat, condițiile de îngropare și schimbarea microclimatului de îngropare survenită brusc în timpul săpăturilor arheologice constituie factori de degradare intrinseci și extrinseci care impun metodele de conservare și restaurare.

<sup>15</sup> Restaurator în cadrul Institutului de Arheologie „Vasile Pârvan”.

<sup>16</sup> Cpl. 28 era conservată în procent de 30% comparativ cu Cpl. 27 conservată într-un procent mai mare de 50%.

<sup>17</sup> Căldura mâinii umane, cu temperatura de 36,5°C-37°C are un rol important în evaporarea primară a apei din montmorillonitele care compun pasta argiloasă. Montmorillonitele sunt cristale avide de apă care își măresc sau își micșorează volumul în funcție de aportul de apă. Pierderea apei prin evaporare face ca pasta să devină mai compactă.

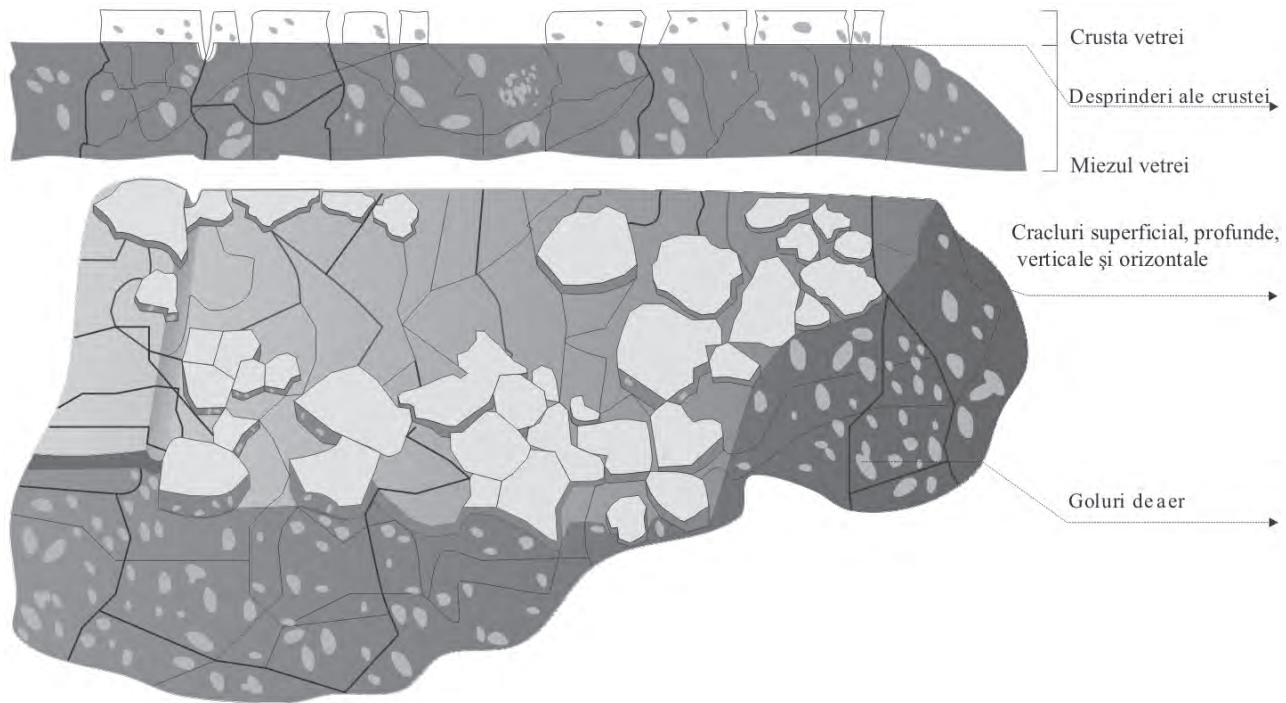


Fig. 5. Reprezentare grafică parțială a unei secțiuni și a unui fragment din Cpl. 27; forme de degradare.

### Probleme de conservare

În momentul solicitării în vederea conservării și restaurării unui asemenea monument trebuie să avem în vedere principalele tipuri de degradare (Fig. 14). Ca o caracteristică generală, majoritatea vetrelor descoperite sunt în stare de conservare fragmentară, fie datorită distrugerii antropice, a factorilor de mediu sau a acțiunilor combinate a acestor doi factori. Tot ca o caracteristică generală, suprafața acestora este brăzdată de cracluri multiple. Acestea pot fi superficiale sau de profunzime și influențează decisiv alegerea metodologiei conservării și restaurării. Posibilitățile conservării vetrelor au puține opțiuni și sunt organic legate de organizarea protecției unui sit arheologic și expunerea publică a acestuia sau de posibilitățile de găzduire oferite de muzee. Pe scurt, vetrele pot fi conservate *in situ* în cazul unui sit arheologic amenajat cu expunere periodică sau permanentă ori în muzee, într-un mediu controlat din punct de vedere al parametrilor temperatură / umiditate relativă.

Opțiunea conservării structurii de combustie ca obiect întreg pare a fi cea mai potrivită, demontarea vetrelor și reconstituirea ulterioară în laboratoare ridicând mari probleme. Acestea sunt generate de specificul degradărilor structurale ale vetrelor, și anume de craclurile profunde care secționează nu numai crusta ci și miezul vetrei. Există diferențe de duritate și porozitate între crustă și miez, datorate atât modului de amenajare cât și tratamentului mecanic și termic. Aceste diferențe de structură se regăsesc în cracluri verticale care pornesc de la nivelul crustei. Fisurile profunde create de presiunea pământului pe de o parte și de săruri solubile sau materii vegetale pe de alta, au fragilizat miezul vetrei care era oricum mai expus, prin porozitatea specifică. Rezultatul este ramificarea craclurilor atât pe orizontală cât și verticală.

Această observație este importantă când se ia hotărârea demontării unei vetre, deoarece este posibil ca fisurile orizontale și porozitatea materiei constitutive să fie o barieră în calea remontării în laborator, ceea ce înseamnă condamnarea monumentului. Conservarea obiectului în integritatea lui are două opțiuni: conservarea *in situ* sau extragerea și transportul imediat în laboratoarele muzeale.

Dacă se alege extragerea obiectului, așa cum s-a procedat în cazul vetrei Cpl. 27, atunci se trece la stabilirea metodologiei de extragere.

### **Metodologia conservării și restaurării. Metodologia de extragere**

Stabilirea unei metodologii generale de conservare și restaurare aplicată unui monument înseamnă întocmirea unui plan general care cuprinde intervențiile majore aplicate acestuia, precum și indicațiile de conservare pe termen lung. Un astfel de plan s-a aplicat în cazul vetrei decorate de la *Cetățuia*.

Metodologia conservării și restaurării cuprinde mai multe etape:

- Asigurarea suprafeței expuse (facing)<sup>18</sup> în vederea extragerii prin straturi succesive de diverse materiale care să protejeze obiectul pe tot parcursul operațiunii de extragere;
- În stabilirea materialelor de intervenție un factor important este reversibilitatea dar și raportul calitate/preț având în vedere bugetul alocat întregului demers. Materialele de intervenție sunt stabilite atât pentru momentul extragerii cât și pentru perioada de conservare pe termen lung;
- Stabilirea ordinii operațiunilor în timpul extragerii și în timpul intervențiilor ulterioare de conservare-restaurare.

Metodologia extragerii se ocupă de etapele necesare prelevării piesei. În cazul vetrei Cpl. 27, împreună cu responsabilii săpăturii<sup>19</sup> și colegii restauratori<sup>20</sup> am stabilit următoarea metodologie:

1. Curățarea lacunelor și craclurilor în vederea aplicării stratului de protecție (Fig. 5);
2. Asigurarea facingului prin straturi succesive (Fig. 6);
3. Aplicarea a două straturi de hârtie fină de șervețel (Fig. 7);
4. Aplicarea unui strat de tifon;
5. Aplicarea unui strat de tifon cauciucat;
6. Aplicarea unui strat de tifon gipsat;
7. Consolidare prin strat de gips și scânduri (Fig. 8);
8. Coborârea nivelului de săpătură până la 20 de cm în jurul vetrei pentru crearea unui spațiu de intervenție sub nivelul miezului acesteia;
9. Extragerea propriu-zisă;
10. Lucrul pe backing;
11. Degroșare și curățare mecanică (Fig. 9);
12. Începerea operațiunilor de consolidare.

Pe parcursul tuturor acestor etape se asigură documentația fotografică.

### **Operațiunile de extragere**

Odată stabilită strategia de lucru s-a procedat întocmai, pas cu pas (Pl. 5). Asigurările facingului, consolidările în vederea extragerii, totul a mers conform planului. Singura variabilă a campaniei de extragere a fost vremea și schimbările de temperatură/umiditate la trecerea de la zi la noapte.

Campania s-a desfășurat între 8 și 15 septembrie. Apa condensată pe suprafața de lucru, datorită diferențelor de temperatură de la zi la noapte, a împiedicat efectuarea asigurărilor mai devreme de ora 10 a.m.

Se poate spune că în intervențiile efectuate în aer liber ritmul lucrului este dat de schimbarea parametrilor legați de temperatură și umiditate.

Adezivul utilizat pentru prinderea șervețelilor a fost albușul de ou, în diluție cu apă și un biocid. După uscarea acesta a prezentat o bună aderență la suport și a permis continuarea lucrului.

După asigurarea vetrei, a urmat extragerea (Fig. 8) din săpătură și transportul la baza arheologică a sitului.<sup>21</sup>

A urmat degroșarea backingului și colectarea materialului arheologic prins în stratul de pământ

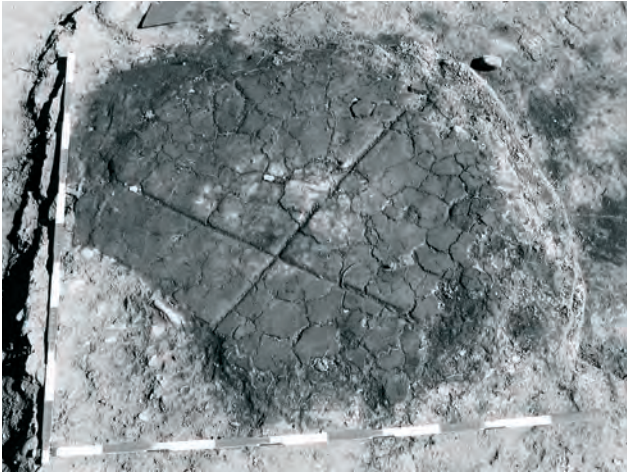
<sup>18</sup> Facing: partea expusă privirilor a unei suprafețe decorate; backing: partea care nu este expusă privirilor a unei suprafețe decorate. Facing și backing sunt termeni anglo-saxoni de specialitate, preluați din metodologia de conservare - restaurare a picturilor murale.

<sup>19</sup> Prof. Mircea Babeș, Despina Măgureanu (Institutul de Arheologie „Vasile Pârvan”) și Sebastian Matei (Muzeul Județean Buzău). De altfel, o parte din fonduri au fost puse la dispoziția noastră din grant CNSIS 1532 2003-2005, coordonat de Prof. Mircea Babeș.

<sup>20</sup> Gabriela Sânziana Fleoarcă și Corneliu Nedelcu (Muzeul Județean Buzău) cărora le mulțumesc pentru colaborare și implicare.

<sup>21</sup> Transportul a reprezentat o întreprindere delicată și foarte dificilă, „blocul” vetrei cântărind peste 100 kg.





**Fig. 6.** Cpl. 27 pregătită în vederea începerii operațiilor de prelevare (foto Sebastian Matei).



**Fig. 7.** Operațiunea de desprăfuire-curățare (foto Sebastian Matei).



**Fig. 8.** Aplicarea primului strat de protecție (foto Sebastian Matei).



**Fig. 9.** Asigurarea cu primul strat de protecție (foto Sebastian Matei).



**Fig. 10.** Vatra prelevată (foto Sebastian Matei).



**Fig. 11a.** Curățarea backing-ului (foto Sebastian Matei).

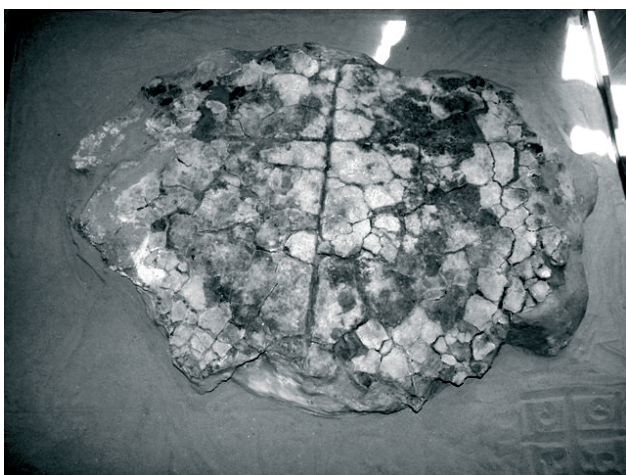




**Fig. 11b.** Operațiunea de conservare-restaurare; intervenția pe fațing (foto MJB).



**Fig. 12.** Operațiunea de conservare-restaurare; intervenție pe fațing (foto MJB).



**Fig. 13.** Vatra pregătită pentru expunere (foto MJB).



**Fig. 14.** Soluția adoptată în vederea expunerii (foto MJB).

de sub miezul vetrei. După curățarea mecanică s-a procedat, la prima consolidare.<sup>22</sup> A urmat transportul în laboratorul de restaurare ceramică al Muzeului Județean Buzău, unde a staționat pentru impregnări succesive cu consolidant, în vederea pregătirii expunerii.

Pentru expunerea în sala rezervată descoperirilor din epoca Latène, s-a întocmit un proiect de expunere. Acesta s-a desfășurat pe două direcții: așezarea exponatului într-o poziție care să nu provoace tensiuni mecanice suplimentare și un mod de expunere în acord cu exponatul, dar și cu ambientul sălii. S-a ales un mod de expunere orizontal al vetrei,<sup>23</sup> pe un pat de nisip (Fig. 10, 11a, b). Nisipul are dublul rol de a amortiza greutatea vetrei-altar și de a scoate în evidență obiectul expus. Patul de nisip neutru și cald din punct de vedere cromatic are și calitatea unui confort firesc, fiind un material compatibil cu pământul ars.

<sup>22</sup> Materialul propus pentru consolidarea miezului vetrei a fost Paraloid B72, în concentrație de 5%. Bugetul restrâns la vremea respectivă și greutatea procurării consolidantului, dus la adoptarea unei metode mai vechi de consolidare cu soluție de lac nitrocelulozic în concentrație de 2,5%.

<sup>23</sup> Modul de expunere al unei vetre în poziție verticală este de-a dreptul periculos pentru exponat, care are o greutate considerabilă și nici nu se află într-o poziție normală, de repaos mecanic. Nici din punct de vedere estetic nu este o expunere fericită, o vatră prezentată vertical având o poziție nefirească.

Cadrul din lemn pentru expunere a fost construit cu personalul<sup>24</sup> și materialele muzeului. Marginile vizibile ale acestuia au fost „patinate” și nu vopsite pentru asigurarea unei legături organice cu materialul lemnos din care a fost confecționat.

După parcurgerea acestor etape, vatra a fost dusă în sala de expoziție (Fig. 11a, b). Au urmat operațiunile de curățare a facingului, adică îndepărtarea straturilor de protecție care au precedat extragerea (Fig. 10, 11a, b).

S-au utilizat soluții de apă alcoolizată cu adaosul unui biocid cu spectru larg. După curățare, s-a procedat la umplerea zonelor lacunare cu gips colorat în masă, conform probelor de culoare efectuate anterior.

Completarea lacunelor s-a efectuat sub nivel. Această ultimă operațiune a marcat încheierea unei etape importante.

Rolul monitorizării exponatului revine de acum conservatorului,<sup>25</sup> care a asistat la etapele transformării vetrei extrase în exponat muzeal. Tot conservatorului îi revine și obligația de a semnala restauratorului orice modificare a aspectului exponatului.

Astfel, după un efort intens și susținut,<sup>26</sup> proiectul finalizat a integrat vatra-altar patrimoniului Muzeului Județean din Buzău, permițând includerea ei în expoziția permanentă de arheologie (Fig. 13).

C.G.

#### Bibliografie

- Șerbănescu, Schuster, Morintz 2009 = Șerbănescu D., Schuster C., Morintz A. S., *Despre vetrele-altar din dava de la Radovanu-Gorgana a Doua, jud. Călărași, România*, în *Studia Archeologiae et Historiae Antiquae*, Chișinău, 2009.
- Ivanova 2005 = E. Ivanova, *Investigation and conservation of finds from various materials excavated at Pistiros*, BAR S1350 2005, p. 37-46, p. 41, pl.7.
- Babeș 1975 = Babeș M., *Problèmes de la chronologie de la culture géto-dace à la lumière des fouilles de Cârломănești*, Dacia N.S. 19, 1975, p. 125-139.
- Babeș 1977 = Babeș M., *Statuetele geto-dace de la Cârломănești, jud. Buzău*, SCIVA 3, 1977, p. 319-352.
- Babeș 1994 = Babeș M., vocea *Cârломănești*, în *Enciclopedia arheologiei și istoriei vechi a României*, București, 1994, p. 313-314 .
- Babeș et al. 2002 = Babeș M., Chicideanu I., Constantinescu E. M., Gugiu D., Sîrbu D., Matei S., Negoită M. *Cârломănești, com. Vernești, jud. Buzău, Punct: Cetățuia*, CCA (Campania 2001), 2002, p. 98-99.
- Babeș et al. 2003 = Babeș M., Chicideanu I., Gugiu D., Isvoranu Th., Constantinescu E. M., Sîrbu D., Matei S., Constantinescu M., Negoită M., *Cârломănești, com. Vernești, jud. Buzău, Punct: Cetățuia*, CCA (Campania 2002), 2003, p. 81-82, pl. 34.
- Babeș et al. 2004 = Babeș M., Chicideanu I., Gugiu D., Isvoranu Th., Constantinescu E. M., Sîrbu D., Matei S., *Cârломănești, com. Vernești, jud. Buzău, Punct: Cetățuia*, CCA (Campania 2003), 2004, p. 76-77, pl. 17.
- Babeș et al. 2005 = Babeș M., Constantinescu E.M., Gugiu-Măgureanu D., Matei S., Sîrbu D., *Cârломănești, com. Vernești, jud. Buzău, Punct: Cetățuia*, CCA (Campania 2004), 2005, p. 107-109.
- Babeș et al. 2006 = Babeș M., Constantinescu E.M., Gugiu-Măgureanu D., Matei S., *Cârломănești, com. Vernești, jud. Buzău, Punct: Cetățuia*, CCA. (Campania 2005), 2006, p. 124-126, planșa 21.
- Babeș et al. 2007 = Babeș M., Constantinescu E.M., Gugiu-Măgureanu D., Matei S., *Cârломănești, com. Vernești, jud. Buzău, Punct: Cetățuia*, CCA. (Campania 2006), 2007, p. 117-120, pl. 24.
- Čičicova 1975 = Čičicova M., *Altar Hearths from the Hellenistic Period in Thrace*, *Studia Thracologica* 1, Sofia, p. 180-194.

<sup>24</sup> Personal care s-a implicat alături de restaurator în toate operațiunile privind confecționarea mobilierului necesar expunerii. Pentru aceasta le datorez tuturor calde mulțumiri.

<sup>25</sup> Adriana Ionescu.

<sup>26</sup> Restauratorul mulțumește pentru susținere direcției MJB pentru acordarea concursului pe durata derulării proiectului.

- Gugiu-Măgureanu 2004 = Gugiu-Măgureanu, D., *Decorated Hearths Discovered in the Cărlomănești - Cetățuia Settlement (the county of Buzău)*, în *Daco-geții. 80 de ani de cercetări arheologice sistematice la cetățile dacice din Munții Orăștiei*, Deva, 2004, p. 249-258.
- Makiewicz 1976 = Makiewicz T., *Ottarze i „paleniska” ornamentowane z epoki żelaza w Europie*, Przeglądu Archeologicznego, t. 24, Ossolineum, p. 103-193.
- Vulpe 1959 = Vulpe R., *Șantierul arheologic Popești (r. Domnești, reg. București)*, Materiale 6, 1959, p. 307-324.
- Vulpe 1966 = Vulpe R., *Așezări getice din Muntenia*, București, 1966.