

SEMNIIFICAȚII ALE TEZAUURULUI DE LA SĂLIȘTEA*

Daniel Spănu**

Keywords: Hoard, silversmith art, iconography, carnyx, Late Latène period, Dacia, Romania.

Abstract: The silver objects discovered in 1821 in the Cioara village (currently Săliștea, Alba county, Romania) belong to the first Dacian hoard ever conserved in modern times. The hoard is preserved nowadays in the Museum of Art History in Vienna (Kunsthistorisches Museum); it consists of two necklaces (Figs. 2/1-2), five fibulae (Figs. 1/1-4, 2/3), four bracelets (Figs. 3/2-5), six twisted links (Figs. 2/4-9), one loop-in-loop type chain (Fig. 3/1), five pendants (Figs. 3/6-10), three spiral rings (Figs. 2/10-12), a gilded fragmentary plate with anthropomorphic representations (Figs. 4, 5), a funnel-shaped object (Fig. 6/1) and three perforated discs (Figs. 6/2-4). The dressing and adornment objects are typical products of the late Latène period of silversmith art in Dacia, dated in the second half of the 1st century BC. The present interpretation of the hoard's inventory consists of three assumptions:

(1) The adornment pieces of the Săliștea hoard form a coherent whole: a garniture whose complexity could be interpreted as pageant (Fig. 7).

(2) Since the theme of a "feminine triad" can be met on several iconographic representations of pre-Roman Dacia, the author puts forward a reconstruction of the scene on the fragmentary plate (Fig. 8).

(3) The acceptance of the hypothesis identifying the funnel shaped piece as bell carnyx (cf. n. 62, Figs. 9/1-2) is supported with new arguments. If one accepts the pieces' allegiance to the Săliștea hoard, the significance of the inventory increases in complexity. Such a hypothesis would allow the assumption of the existence of collective ceremonies in which ritual and symbolic messages were expressed not only visually, through adornments and iconography, but also through the tones of a wind instrument.

Cuvinte cheie: Tezaur, orfevererie, iconografie, carnyx, perioada târzie Latène, Dacia, România.

Rezumat: Piese de argint descoperite în 1821 la Cioara (astăzi satul Săliștea, com. Săliștea, jud. Alba, România) aparțin primului tezaur dacic conservat în modernitate. Tezaurul se află astăzi la Kunsthistorisches Museum din Viena și este compus din două colane (Fig. 2/1-2), cinci fibule (Fig. 1/1-4, 2/3), patru brățări (Fig. 3/2-5), șase garnituri (Fig. 2/4-9), un lanț (Fig. 3/1), cinci pandantive (Fig. 3/6-10), trei inele spiralice (Fig. 2/10-12), o placă fragmentară aurită cu reprezentări antropomorfe (Fig. 4-5), o piesă în formă de pâlnie (Fig. 6/1) și trei discuri perforate (Fig. 6/2-4). Piese de port și podoabă sunt specifice orfevereriei din Dacia perioadei târzii Latène, din cea de a doua jumătate a secolului I a.Chr. Prezenta interpretare a inventarului tezaurului conține trei ipoteze principale:

(1) Piese de port și podoabă ale tezaurului de la Săliștea formează un tot unitar: o garnitură a cărei complexitate ar putea fi interpretată ca fastuoasă (Fig. 7).

(2) Întrucât tema iconografică a unei triade feminine poate fi recunoscută pe mai multe reprezentări iconografice din Dacia preromană, autorul propune o reconstituire a scenei de pe placa fragmentară de la Săliștea (Fig. 8).

(3) Acceptarea ipotezei identificării piesei în formă de pâlnie ca posibil clopot de carnyx (cf. n. 62, Fig. 9) este susținută cu noi argumente. Posibila apartenență a acestei piese la tezaurul de la Săliștea sporește complexitatea semnificației inventarului. O astfel de ipoteză poate presupune existența unor ceremonii colective în care mesajele rituale și simbolice erau exprimate nu numai vizual, prin port și prin iconografie, ci și prin tonalitățile unui instrument de suflat.

Istoricul descoperirii. În anul 1820 Matei al lui Ștefan Molodeț a descoperit un tezaur cu obiecte de argint în zona vetrei satului Cioara (mag. Csóra/Alsócsora, germ. Krähendorf) din comitatul Alba de Jos (mag. Alsó Fehér, germ. Unteralbenser Komitat), astăzi satul Săliștea, com. Săliștea, jud. Alba.¹ În urma unei anchete întreprinse de forurile locale, piesele descoperite au fost trimise autorităților de la Zlatna (*Administratio Zalathanensis*) care au întocmit un prim raport asupra descoperirii, înaintat Cabinetului Imperial de Antichități din Viena. În anul următor, tezaurul a fost trimis la Viena. Piesele considerate mai importante, întregi sau fragmentare,

* Prezenta contribuție este o dezvoltare a comunicării *Placa de la Cioara. Reconstituirea unui mit*, susținută în cadrul simpozionului *Arhitectură. Restaurare. Arheologie* în aprilie 2005 (ARA/4).

** Daniel Spănu: Institutul de Arheologie „Vasile Pârvan”, București.

¹ Satul Cioara, format prin unirea cătunelor Archiș și Drejman este atestat pentru prima dată în 1458. Schimbarea numelui datează din 1965 (decizia D.C.S. 799/1964).

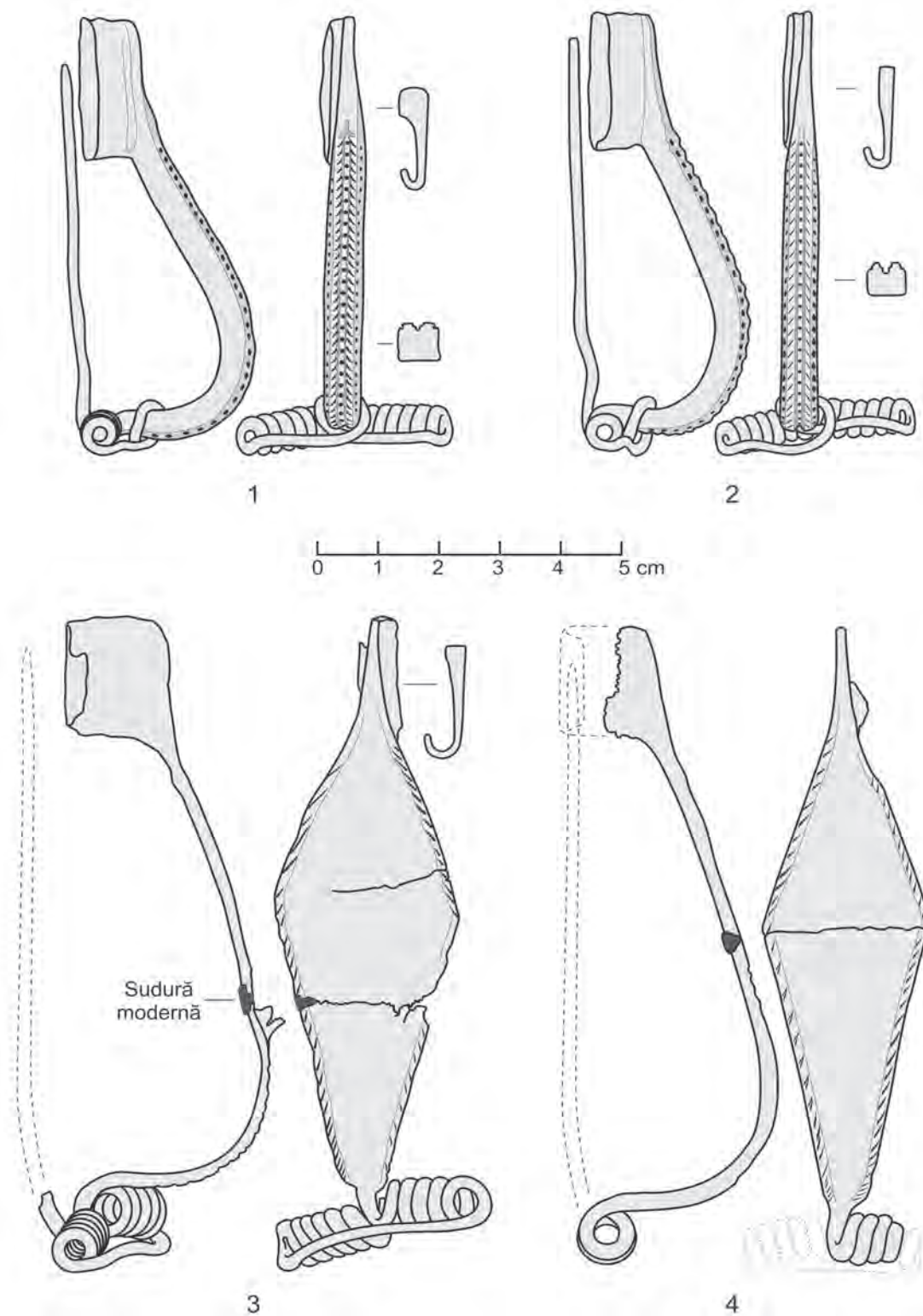


Fig. 1. Fibulele care formează perechi din tezaurul de la Săliște: 1-2. fibulele cu arcul-tijă și 2-3. fibulele cu placă rombică lipsită de ornamente gravate. Desene după original.

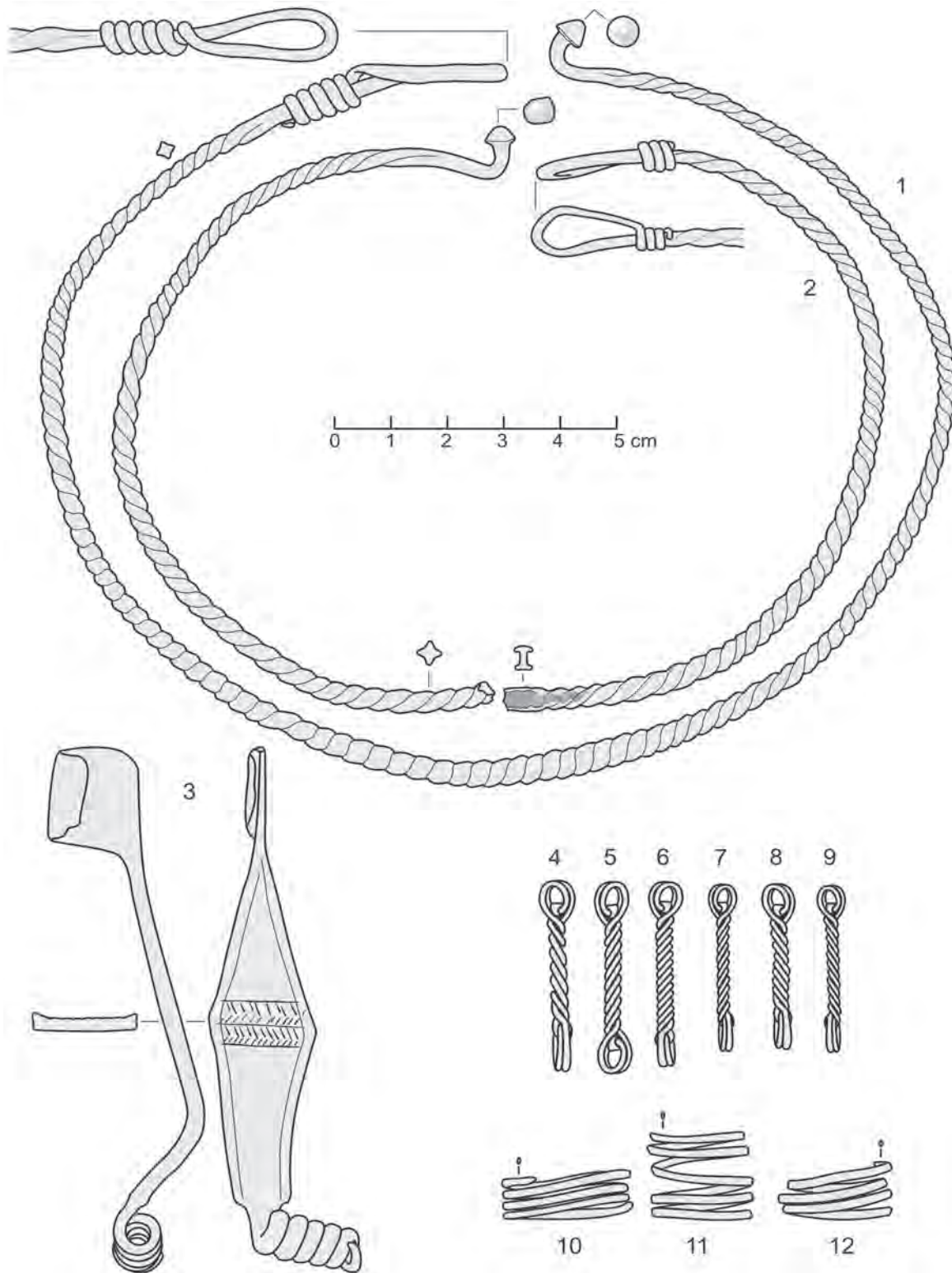


Fig. 2. 1 - 2. Perechea de colane; 3. Fibula cu placă rombică ornamentată prin gravare; 4-9. garniturile cu torsadă și bucle terminale; 10-12. inelele spiralice. Desene după original.

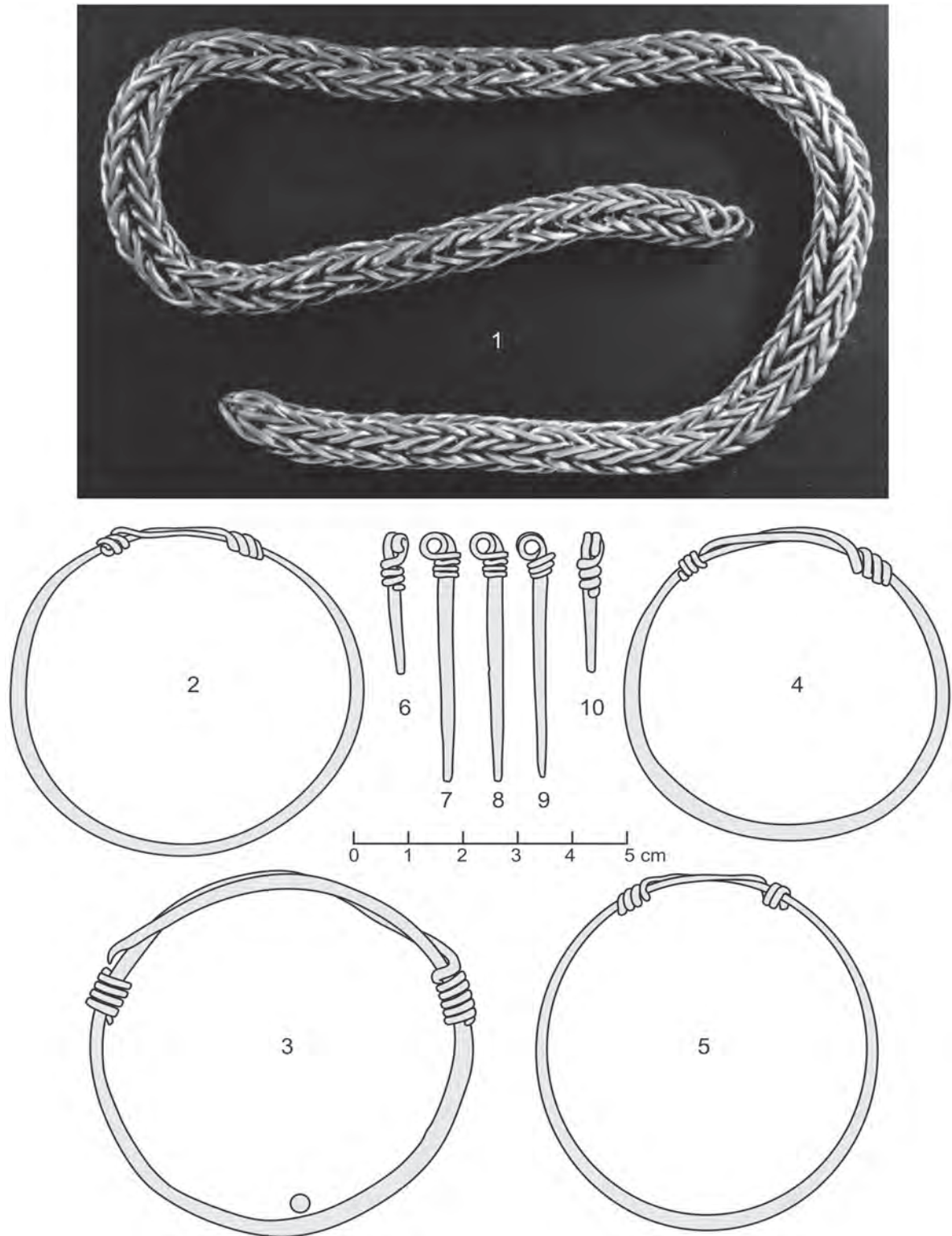


Fig. 3. 1. Lanțul fragmentar; 2 - 5. Brățările cu terminații petrecute și înfășurate; 6 - 10. Pandantivele bastonaș cu buclă de atașare. Desene după original.

reprezentând cca. 3/4 din greutatea tezaurului au fost cumpărate de la autorul descoperirii² și au intrat, potrivit actului de achiziție din 4 martie 1821,³ în colecțiile Cabinetului Imperial de Antichități (astăzi Muzeul de Istoria Artei / Kunsthistorisches Museum din Viena). Restul pieselor (cca. 1/4 din greutatea tezaurului), probabil înapoiate autorului descoperirii,⁴ s-au pierdut.⁵ În timpul celui de Al Doilea Război Mondial au dispărut piesele cu nr. de inventar VII A 202 («limbă de curea»⁶ sau pafta cu două nituri⁷ ?) și VII A 206 a-b (două fragmente de tub, probabil tuburi de înmănușare a terminațiilor de lanț). Mai trebuie precizat că în literatura secolului al XIX-lea tezaurului de la Sălișteea i-au fost atribuite șase fibule și nu cinci câte se păstrează în prezent.⁸ Nu se poate preciza dacă cea de-a șasea fibulă a făcut parte din lotul returnat autorului descoperirii sau a dispărut la o dată neprecizată din colecțiile imperiale vieneze.

Acesta este, pe scurt, istoricul recuperării și conservării celui dintâi tezaur dacic pe care l-a conservat modernitatea. Cu excepția unei fibule cu noduri descoperită probabil în jurul anului 1800, păstrată și ea în depozitele de la KHM-Viena,⁹ toate celelalte descoperiri cu piese din metal prețios realizate până la acea dată în Transilvania au fost pierdute.

Inventarul de la Sălișteea: reuniune modernă de piese de orfevrerie sau inventar unitar?

Inventarul păstrat al tezaurului de la Sălișteea (Cioara) a fost prezentat în mai multe rânduri în literatura de specialitate¹⁰ și, din acest motiv, o descriere a inventarului ar putea să pară de prisos. Am ținut totuși să ilustrez la rândul meu, prin desene, piesele tezaurului de la Sălișteea (Fig. 1-6),¹¹ deoarece, până în prezent, acestea sunt cunoscute în literatura de specialitate numai prin intermediul unor fotografii, unele de calitate mai bună, dar de mici dimensiuni, altele de calitate îndoielnică. Iată în continuare obiectele atribuite tezaurului de la Sălișteea, păstrate în prezent la Viena:

1. Colan din bară de secțiune pătrată, răsucită în torsadă; sistem de închidere cu buclă și cârlig (Ag); D: 16,2/14,1 cm; grosimea torsadei : 0,5 cm; G: 58 g; KHM, inv. VII A 213. Fig. 2/1.
2. Colan din bară de secțiune pătrată, răsucită în torsadă; sistem de închidere cu buclă și cârlig (Ag); D: 13,5/10,8 cm; grosimea torsadei: 0,4 cm; G: 32 g; KHM, inv. VII A 214. Fig. 2/2.
3. Lanț fragmentar (Ag); L: 44.5 cm; G: 148 g; KHM, inv. VII A 203. Fig. 3/1.
4. Fibulă de schemă târzie Latène (Ag) cu arc de secțiune rectangulară, cu o canelură adâncă pe suprafața exterioară decorată cu poansonări și linii gravate; portagrafă rectangulară; L: 7,5 cm; G: 36 g; KHM, inv. VII A 211a. Fig. 1/1.

² Arneth 1950, p. 79.

³ Cf. Mărghitan 1969, p. 322, n. 15.

⁴ Florescu, Miclea 1979, p. 16; Mărghitan 1969, p. 316.

⁵ Principiul partajului unei „comori” descoperite întâmplător își are origina în dreptul roman și a supraviețuit în legislația salică și carolingiană și, ulterior, până în epocă modernă, de exemplu în Codul Napoleonian (Morrisson 1992, p. 96). Până în 1846, în Imperiul Habsburgic a funcționat o lege inspirată din această tradiție legislativă îndelungată care consfințea partajul descoperirilor întâmplătoare de obiecte prețioase (Gschwandtler 1981, p. 226).

⁶ Florescu, Miclea 1979, p. 16.

⁷ Mărghitan 1969, p. 316, n. 7.

⁸ Gooss 1876, p. 17; Römer 1886, p. 388.

⁹ Prima atestare a existenței acestei fibule o reprezintă un desen realizat de Mansfeld în jurul anului 1800 (Prohászka 2006, p. 24, Fig. 8). Prohászka demonstrează, pe bună dreptate, că atribuirea fibulei de argint mormântului princiar vandalic de la Ostrovany constituie o eroare istoriografică (Arneth 1850, p. 91; Eichler 1937, p. 148; Noll p. 1974). În comunicarea *Aventura anticarică a unei fibule cu noduri și relevanța morfologiei ei / Das antiquarische Abenteuer einer silberne spätlatènezeitliche Fibel aus dem Kunsthistorischen Museum Wien* susținută în cadrul secției de Preistorie a Institutului de Arheologie din București (30 ianuarie 2008) și în cadrul departamentului Eurasia al Institutului Arheologic German din Berlin (20 februarie 2008), autorul acestor rânduri a propus o identificare ipotetică a acestei piese cu una dintre fibulele de argint descoperite întâmplător pe Dealul Grădiștii anterior anului 1803, menționate de P. Török într-un raport din 4 iulie 1803, publicat de Jakó 1968, p. 434-436, doc. I (paragraful d).

¹⁰ Mărghitan 1969, p. 315-327; Florescu, Miclea 1979, p. 16; Gschwandtler 1981.

¹¹ Desenele au fost realizate de autor în laboratoarele Muzeului de Istoria Artei din Viena cu ocazia a două călătorii de documentare realizate în capitala austriacă în noiembrie 2001 și noiembrie 2002. Datorez mulțumiri pentru sprijinul financiar asigurat de prof. dr. M. Babeș (Universitatea București) și prof. dr. F. Daim (Universitatea Viena), precum și Dr. A. Bernhard-Walcher (KHM-Antikensammlung, Viena) pentru amabilitatea cu care mi-a acordat în ambele ocazii permisiunea documentării tezaurului de la Sălișteea.



0 1 2 3 4 5 cm

Fig. 4. Placa de la Săliște, fotografie.

5. Fibulă de schemă târzie Latène (Ag) cu arc de secțiune rectangulară, cu o canelură adâncă pe suprafața exterioară decorată cu poansonări și linii gravate; portagrafă rectangulară; L: 7,2 cm; G: 36 g; KHM, inv. VII A 211b. Fig. 1/2.
6. Fibulă de schemă târzie Latène (Ag) cu arcul în forma unei plăci rombice („cu scut”); placa ruptă, restaurată modern; acul lipsă; marginile scutului ușor supraînălțate, decorate cu incizii oblice; L: 10,9 cm; G: 30 g; KHM, inv. VII A 204. Fig. 1/3.
7. Fibulă de schemă târzie Latène (Ag) cu arcul în forma unei plăci rombice („cu scut”); resortul rupt și pierdut; placa ruptă în cinci bucăți, restaurată modern; marginile scutului ușor supraînălțate, decorate cu incizii oblice; L: 10,9 cm; G: 38 g; KHM, inv. VII A 205. Fig. 1/4.
8. Fibulă de schemă târzie Latène (Ag) cu arcul în forma unei plăci rombice („cu scut”); resortul rupt și pierdut; marginile plăcii ușor supraînălțate; placa decorată cu două motive gravate dispuse oblic și orizontal; L: 9,5 cm; G: 24 g; KHM, inv. VII A 201. Fig. 2/3.
9. Brățară circulară cu capetele petrecute și înfășurate (Ag); D: 6,3 cm; G: 10 g; KHM, inv. VII A 198. Fig. 3/2.
10. Brățară circulară cu capetele petrecute și înfășurate (Ag); D: 7 cm; G: 22 g; KHM, inv. VII A 207. Fig. 3/3.
11. Brățară circulară cu capetele petrecute și înfășurate (Ag); D: 6 cm; G: 8 g; KHM, inv. VII A 209. Fig. 3/4.

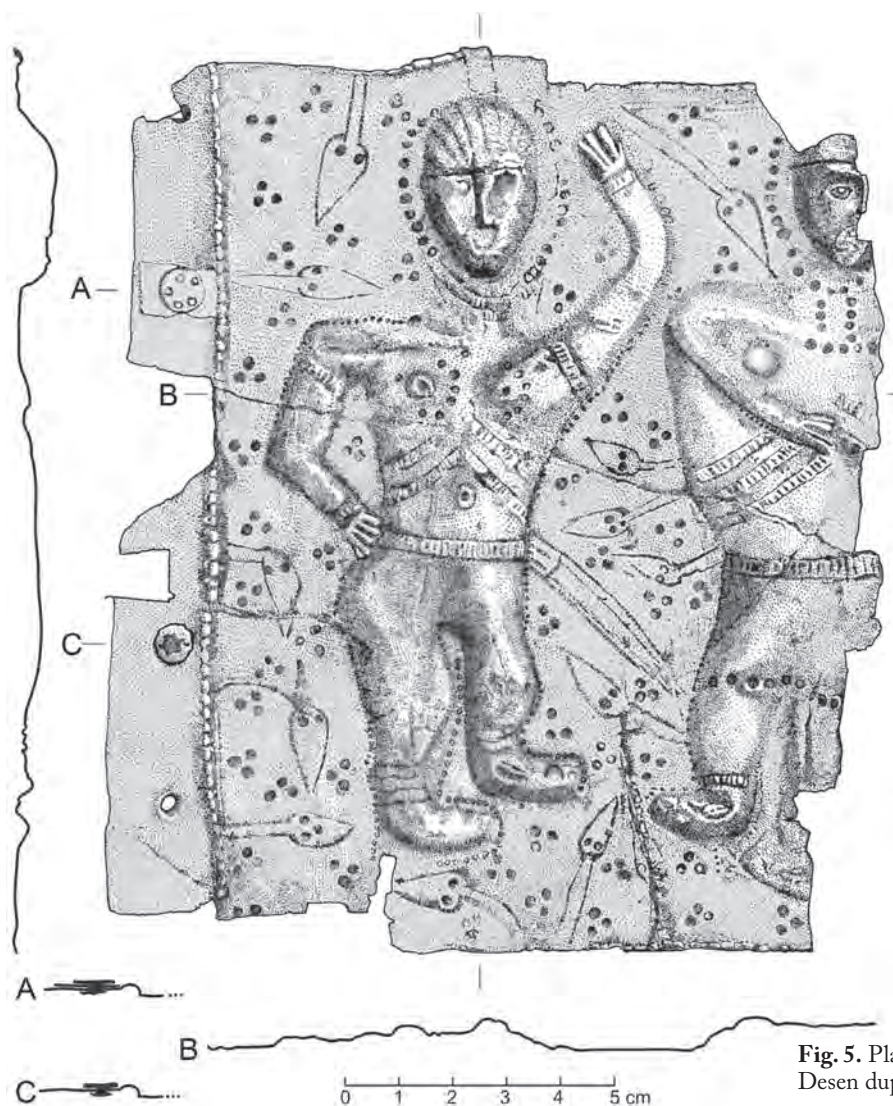


Fig. 5. Placa de la Săliște.
Desen după original.

12. Brățară circulară cu capetele petrecute și înfășurate (Ag); D: 6,4 cm; G: 10 g; KHM, inv. VII A 195. Fig. 3/5.
13. Inel spiralic (Ag); D: 2 cm; G: 2 g; KHM, inv. VII A 208. Fig. 2/10.
14. Inel spiralic (Ag); D: 2 cm; G: 2 g; KHM, inv. VII A 210. Fig. 2/11.
15. Inel spiralic (Ag); D: 2 cm; G: 2 g; KHM, inv. VII A 216. Fig. 2/12.
16. Pandantiv bastonaș cu buclă terminală (Ag); L: 2,7 cm; G: 2 g; KHM, inv. VII A 197. Fig. 3/6.
17. Pandantiv bastonaș cu buclă terminală (Ag); L: 4,7 cm; G: 3 g; KHM, inv. VII A 197. Fig. 3/7.
18. Pandantiv bastonaș cu buclă terminală (Ag); L: 4,7 cm; G: 3 g; KHM, inv. VII A 197. Fig. 3/8.
19. Pandantiv bastonaș cu buclă terminală (Ag); L: 4,7 cm; G: 3 g; KHM, inv. VII A 197. Fig. 3/9.
20. Pandantiv bastonaș cu buclă terminală (Ag); L: 2,7 cm; G: 2 g; KHM, inv. VII A 197. Fig. 3/10.
21. Garnitură cu torsadă și bucle terminale (Ag); L: 3,55 cm; G: 2 g; KHM, inv. VII A 197. Fig. 2/4.
22. Garnitură cu torsadă și bucle terminale (Ag); L: 3,55 cm; G: 2 g; KHM, inv. VII A 197. Fig. 2/5.
23. Garnitură cu torsadă și bucle terminale (Ag); L: 3,47 cm; G: 2 g; KHM, inv. VII A 197. Fig. 2/6.
24. Garnitură cu torsadă și bucle terminale (Ag); L: 3,08 cm; G: 2 g; KHM, inv. VII A 197. Fig. 2/7.
25. Garnitură cu torsadă și bucle terminale (Ag); L: 3,08 cm; G: 2 g; KHM, inv. VII A 197. Fig. 2/8.

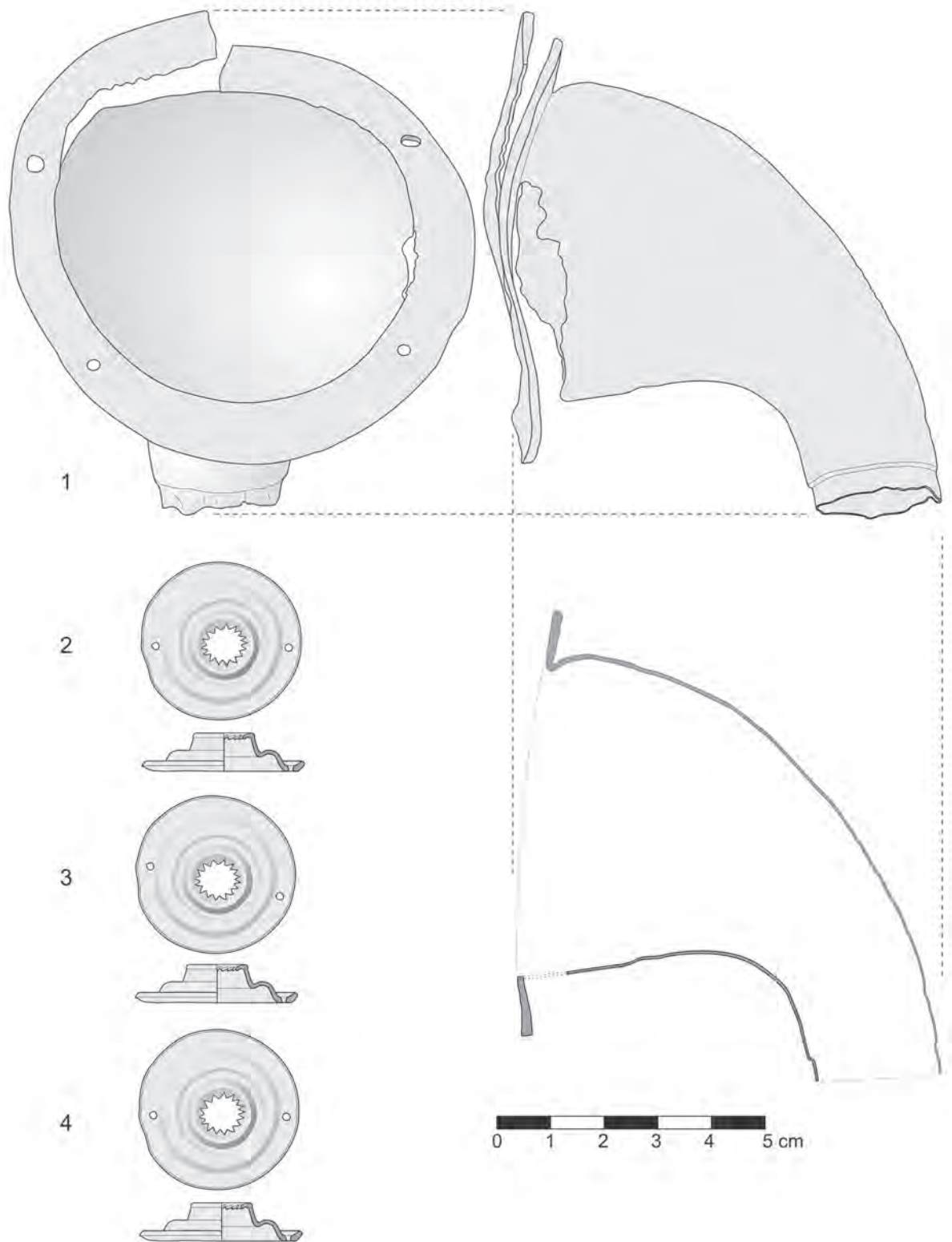


Fig. 6. Elementele de carnyx de la Săliște. Desen după original.

26. Garnitură cu torsadă și bucle terminale (Ag); L: 3,1 cm; G: 2 g; KHM, inv. VII A 197. Fig. 2/9.
27. Placă ornamentală fragmentară cu reprezentări antropomorfe în repusaj (Ag); urme de aurire pe suprafața exterioară; Î: 16,80 cm; l: 14,30 cm; grosimea maximă a tablei: 0,55 mm; G: 146 g; KHM, inv. VII A 217. Fig. 4-5.
28. Clopot de carnyx (?) (Ag); D exterior al deschiderii mari: 8,7/8,5 cm; D interior al deschiderii mari: 5,8/6,7 cm; D deschiderii mici: 2,3 cm; Î (perpendiculara pe planul deschiderii mari): 8,5 cm; G: 94 g; KHM, inv. VII A 215. Fig. 6/1.
29. Placă circulară cu deschidere centrală cu margini zimțate și orificii laterale (element al unui carnyx ?) (Ag); D: 2,95 cm ; Î: 0,7 cm; G: 3 g; KHM, inv. VII A 196. Fig. 6/2.
30. Placă circulară cu deschidere centrală cu margini zimțate și orificii laterale (element al unui carnyx ?) (Ag); D: 2,9 cm ; Î: 0,7 cm; G: 3 g; KHM, inv. VII A 199. Fig. 6/3.
31. Placă circulară cu deschidere centrală cu margini zimțate și orificii laterale (element al unui carnyx ?) (Ag); D: 2,9 cm ; Î: 0,7 cm; G: 3 g; KHM, inv. VII A 212. Fig. 6/4.

După cum se poate constata din parcurgerea listei de mai sus, partea păstrată a tezaurului de la Săliște cuprinde mai multe seturi de obiecte aparținând acelorași categorii funcționale: un set de două colane, un set de cinci fibule, un set de patru brățări ș.a. Numărul mare de piese păstrate în colecțiile de la Viena și atribuite tezaurului de la Săliște poate să pară surprinzător de mare în comparație cu alte tezaure de piese de argint din perioada târzie a Latène-ului dacic, iar condițiile de recuperare ale tezaurului de la Săliște sunt, după cum am arătat, învâluite în incertitudini. Astfel, s-ar putea pune întrebarea dacă în momentul recuperării tezaurului au fost reunite în mod eronat piese provenind din mai multe descoperiri diferite, așa cum s-a întâmplat cu fibula cu noduri amintită mai sus, atribuită fără temei unei descoperiri din actuala Slovacie. Din acest motiv, consider că o dezbateră a verosimilității asocierilor din inventarul de la Săliște nu este lipsită de interes.

Setul de fibule. În tezaurul de la Săliște se regăsesc trei fibule cu arcul în formă de placă rombică („cu scut”) și două fibule cu arcul în formă de tijă de secțiune rectangulară, toate de schemă târzie Latène. Două dintre fibulele cu placă rombică (Fig. 1/3-4) sunt într-un totu asemănătoare (câmpul plăcii este lipsit de ornamente gravate, marginile ușor supraînălțate au fost decorate prin martelare, iar dimensiunile sunt și ele quasi-identice), astfel că se poate considera că ele formează o pereche. O a treia fibulă cu placă rombică diferă de primele două prin ornamentele gravate în zona centrală a plăcii și prin absența martelărilor de pe margini. Nu vom ști poate niciodată dacă ea forma o pereche cu o a șasea fibulă menționată printre piesele tezaurului de la Săliște în literatura secolului al XIX-lea.¹² O altă pereche este formată și de fibulele cu arcul-tijă (Fig. 1/1-2) ornamentate în ambele cazuri în mod asemănător: o canelură mediană flancată de șiruri de poansonări oblice. Astfel, din tezaurul de la Săliște au făcut parte cel puțin două, dacă nu trei perechi de fibule.

Asocierea mai multor perechi de fibule în același tezaur nu numai că este plauzibilă,¹³ dar ea se conturează și ca o regulă de organizare a mai multor tezaure cu obiecte de argint situate în regiunea Mureșului Mijlociu și a Târnavei Mari: Șaeș¹⁴ (5 fibule), Sărăcsău¹⁵ (7 fibule), Mediaș¹⁶ (8 fibule), Cehețel¹⁷ (6 fibule). Dacă în cazul tezaurelor de la Șaeș și Mediaș împrejurările descoperirii au rămas din păcate incerte, descoperirea celorlalte două inventare de la Sărăcsău și Cehețel a fost urmată de anchete arheologice, realizate de Floca și Székely. Cel puțin în aceste două cazuri caracterul intact al asocierilor nu poate fi considerat discutabil. Tezaurele de la Sărăcsău și Cehețel indică posibilitatea asocierii mai multor perechi de fibule aparținând unor tipuri diferite în aceleași inventare: 2 perechi de fibule cu noduri și o pereche de fibule cu placă rombică la Sărăcsău, 2 perechi de fibule cu noduri și o pereche de fibule cu arcul-tijă la Cehețel.

Totodată, similaritățile morfologice și ornamentale dintre cele cinci fibule cu placă rombică de la Șaeș pledează convingător pentru integritatea și autenticitatea acestei asocieri. Deși toate fibulele de la Șaeș

¹² V. *supra* n. 8.

¹³ Fettich 1953, p. 153-155; Dumitrașcu, Molnar 1975, p. 60; Rustoiu 1997, p. 80-81, tab. I; Spănu 2002, p. 100-101, Fig. 21.

¹⁴ Mărghitan 1976, p. 56-57.

¹⁵ Floca 1956, p. 7-18.

¹⁶ Székely 1953, p. 11; Horedt 1973, p. 131, n. 23; Mărghitan 1976, p. 35-36, pl. X, Fig. 1, 2, 3, pl. XI.

¹⁷ Székely 1965, p. 51-58.



Fig. 7. Propunere de reconstituire a portului pieselor tezaurului de la Săliște.

faptul că în aceste cazuri, se pot constata analogii tehnice și ornamentale între colanele care formează câte o pereche. Din această perspectivă autenticitatea asocierii celor două colane din lotul vienez ni se dezvăluie ca verosimilă.

Cele patru brățări. Este greu de deslușit dacă cele patru piese de structură circulară, realizate din câte o tijă cu capetele petrecute și înfășurate unul de celălalt, au fost folosite cert ca brățări.²³ Diametrele deschiderilor lor permiteau însă o astfel de utilizare. Totodată, este greu de crezut că aceste patru piese vor fi fost integrate într-o podoabă complexă, împreună cu cele șase garnituri cu torsadă (Fig. 2/4-9), așa cum sunt de exemplu

sunt similare sub aspect morfologic, ornamentația lor diferită permite și aici determinarea unor perechi.

La Mediaș situația este însă mai complicată. Tezaurul, descoperit în 1828 a fost recuperat în condiții similare celui de la Săliște și, de asemenea, inventarul său, transferat la Viena, a fost împărțit inițial în două loturi. Unul dintre acestea, încă inedit, se află la Muzeul de Istoria Artei (Kunsthistorisches Museum) din Viena,¹⁸ iar celălalt (il putem denumi convențional „România”) a fost returnat în Transilvania.¹⁹ Ulterior, o parte a pieselor au fost integrate în colecțiile Muzeului de Istorie din Mediaș și o altă parte a fost transferată la MNIR-București. În ambele loturi există fibule, dar, cel puțin în cazul lotului „România”, asocierea dintre patru fibule cu noduri și o fibulă de schemă Latène D, cu arcuț-tijă, este verosimilă.

Toate tezaurele amintite indică posibilitatea asocierii a două sau trei perechi de fibule din argint în inventare din sudul Transilvaniei. În celelalte areale ale orfevriei dacice (în Crișana sau în nordul Transilvaniei, în Muntenia sau Oltenia), nu au fost atestate până în prezent tezaure cu asocierea a mai mult de 3 fibule. Foarte probabil, asocierea a 5 sau mai multe fibule în același tezaur se conturează ca o regulă depozițională specifică sudului Transilvaniei, aceeași regiune din care face parte și tezaurul de la Săliște.

Cele două colane din tezaurul de la Săliște (Fig. 2/1-2) se aseamănă în mod izbitor, sub aspectul tehnicii de realizare a torsadei și a sistemului comun de închidere (cu buclă la una dintre terminații și cu un cârlig la cealaltă).²⁰ Singura diferență majoră o constituie diametrul diferit al deschiderilor. Această diferență este însă explicabilă tocmai prin faptul că cele două piese formau o garnitură: purtate concomitent la gât, ele nu se suprapuneau, ci alcătuiau două trasee torsadate paralele. O asociere similară între două colane cu torsadă, unul cu diametrul mai mare, celălalt cu diametrul mai mic o regăsim în tezaurul de la Poiana (astăzi Rovinari, jud. Gorj),²¹ precum și la Moțăței.²² Trebuie remarcat

¹⁸ Horedt 1973, p. 131, n. 23.

¹⁹ Székely 1953, p. 11 și Mărghitan 1976, p. 35-36, pl. X, Fig. 1, 2, 3, pl. XI.

²⁰ Asupra colanelor cu acest sistem de închidere: Horedt 1973, p. 138, C3a; Rustoiu 1996, p. 89, tip C.

²¹ Nicolăescu-Plopșor 1940, p. 213-221; Mărghitan 1976, p. 41-45.

²² Muzeul Olteniei, Craiova, inv. I.4515-4517; Popescu 1940, p. 200; Bondoc 2007, p. 7, Fig. 2.

²³ Horedt 1973, p. 139, tip D3a; Rustoiu 1996, p. 93-95, tip 2, varianta a.

centurile de la Altimir și Clipicești,²⁴ formate din verigi circulare conectate între ele prin grupuri de 3-4 zale. Trebuie precizat însă că vergile de la Clipicești și Altimir prezintă un diametru mult inferior celor de la Săliște. Prin urmare, folosirea ca brățări a celor patru piese, deși nu este indiscutabilă, se dezvăluie ca o ipoteză plauzibilă. În ciuda formei relativ simple a fiecărei piese în parte, asocierea lor pe braț conferea portului un aspect de discretă somptuozitate. De altfel, asocierea a patru brățări circulare cu capete petrecute și înfășurate este atestată și la Șeica Mică, un tezaur a cărui recuperare s-a desfășurat în condiții satisfăcătoare.²⁵

Garniturile cu torsadă și bucle terminale. Singurele piese de port păstrate quasi-integral, din componența cărora fac parte garnituri cu torsadă și bucle terminale,²⁶ asemănătoare celor șase exemplare de la Săliște (Fig.2/4-9), sunt centurile de la Clipicești și Altimir. Astfel de piese compuse din elemente modulare multiple erau fragile și predispuse unei fragmentări facile după descoperire. Dezasamblarea unei ipotetice centuri în momentul împărțirii tezaurului de la Săliște era deci plauzibilă. Nu trebuie uitată nici mențiunea potrivit căreia din tezaur ar fi făcut parte și o posibilă paftă.²⁷ Astfel, se poate presupune că din inventarul acestui tezaur va fi făcut parte o centură din care la ora actuală se mai păstrează numai șase garnituri cu torsadă și bucle terminale.

Lanțul și pandantivele. Posibilitatea atașării unor pandantive-bastonaș²⁸ prin intermediul unor verigi la lanțuri din zale grupate este indicată de podoabele descoperite la Bistrița, Moigrad, Oradea-Sere, Vede, Cojocna, Mediaș, Poșaga, Someșu Cald ș.a.²⁹ Pandantivele-bastonaș sunt accesoriile ornamentale specifice lanțurilor de zale și nu au fost identificate deocamdată ca părți componente ale altor forme de podoabe. Prin urmare, atașarea lor la o verigă, și prin aceasta poate chiar la lanțul păstrat la Viena constituie o ipoteză foarte plauzibilă, cu atât mai mult cu cât printre piesele pierdute ale tezaurului de la Săliște este menționat și un tub fragmentar care putea servi protejării terminației lanțului, așa cum se întâmplă în cazul exemplarelor de la Bistrița, Ghelița, Mediaș, Remetea, Șeica Mică sau Vede.³⁰

Inelele spiralice. Destinația inelelor spiralice³¹ este caracterizată de incertitudini. Prin diametrul lor de 2 cm, cele trei inele spiralice de la Săliște puteau fi purtate pe degete, dar la fel de bine puteau fi folosite ca accesorii ale coafurii. În orice caz, și aceste piese puteau fi integrate într-o garnitură de port.

Caracterul unitar și semnificația inventarului. În ciuda numărului relativ ridicat, se poate considera că piesele de port ale tezaurului de la Săliște formează împreună un tot unitar, care ar putea fi interpretat ca o garnitură de port a cărei complexitate ar putea fi interpretată ca fastuoasă. Astfel de asocieri complexe între podoabe ale gâtului și brațelor asociate cu seturi consistente de fibule se regăsesc în mai multe descoperiri din regiunile de sud ale Transilvaniei, cum sunt tezaurul de la Sărăcsău sau Cehețel, dar mai ales mormântul de la Tilișca.³² Importanța excepțională a acestui mormânt rezidă în primul rând în descoperirea sa prin săpături arheologice. Cele trei fibule, cele două brățări, un lanț cu pandantive, inele spiralice și elemente ale unei centuri constituie analogii morfologice cu obiectele din inventarul de la Săliște. Totodată asocierea lor reprezintă și un indiciu cert al posibilității asocierii unor astfel de categorii variate într-un singur inventar. Prin urmare, seturile de fibule și de brățări, perechea de colane, lanțul cu pandantive și ipotetica centură din tezaurul de la Săliște pot fi interpretate ca atribute ale unui singur individ, foarte probabil de gen feminin. În orice caz, portul lor concomitent nu era imposibil (Fig. 7). Din păcate, nu se va putea însă niciodată preciza dacă piesele de la Săliște au format inventarul unei înmormântări, așa cum o sugerează modelul de la Tilișca, sau al unei depuneri, așa cum se întâmplă probabil la Sărăcsău și aproape cert la Cehețel.

²⁴ Nikolov 1972, p. 64-66; Mitrea 1972, p. 642-643, fig. 3-4. Prin analogie cu piesa de la Altimir, „lănțișorul“ de la Clipicești (cf. Rustoiu 1996, p. 112) ar trebui interpretat ca centură.

²⁵ Floca 1956, p. 18-19.

²⁶ Horedt 1973, p. 142, tip F2 (interpretate eronat ca pandantive); Rustoiu 1996, p. 112, tip 4.

²⁷ V. *supra* n. 6-7.

²⁸ Horedt 1973, p. 141-142, tip F1a; Rustoiu 1996, p. 122, tip 2.

²⁹ Horedt 1973, p. 137, tip B2; Rustoiu 1996, p. 111, tip 2.

³⁰ Dupoi 1998, p. 30 *sqg.*

³¹ Horedt 1973, p. 141, tip E5c; Rustoiu 1996, p. 108, tip 4a.

³² Lupu 1981, p. 197-207; Lupu 1989, p. 33-35, Fig. 8-9.

Dincolo de aceste incertitudini, trebuie subliniat că semnificația asocierii diferitelor categorii de piese de port din tezaurul de la Sălișteea exprimă o unică identitate antropomorfă.

Datate. Absența monedelor din inventarul tezaurului de la Sălișteea nu constituie un impediment insurmontabil pentru determinarea încadrării cronologice relative a acestui inventar. Fibulele cu placă rombică reprezintă unul dintre indicatorii cronologici ai unei a doua faze a orfeveriei dacice, databilă în ultimele decenii ale secolului I a.Chr. și, probabil, și în primele decenii ale secolului următor.³³ În acest sens pledează asocierile dintre fibule cu placă rombică și denarii republicani târzii din tezaurele de la Remetea Mare (ultima monedă datată în 15 a.Chr.), Cerbăl (ultima monedă datată în 43 a.Chr.) sau Cetățeni (ultima monedă datată în anii 9-8 a.Chr.).

Placa de la Sălișteea – reconstituirea unui mit.

Printre piesele achiziționate în 1821 se alfa și o placă de argint aurită cu strani reprezentări antropomorfe redată în repusaj care au atras încă de timpuriu atenția cercetătorilor.³⁴ Placa de la Sălișteea (Fig. 4-5) este fragmentară, motiv pentru care posibilitățile de determinare a funcțiunii ei inițiale sunt compromise, iar interpretarea mesajului său iconografic este problematică. Două ipoteze au fost avansate în cercetarea mai veche: (1) placa ar constitui fragmentul unei centuri³⁵ și (2) placa ar fi ornamentat peretele unui cazan cum este cel de la Gundestrup.³⁶ Stadiul actual al informației arheologice nu permite determinarea unor argumente consistente care să susțină precumpănitor una dintre aceste ipoteze sau o altă cale de interpretare. Destinația plăcii de la Sălișteea rămâne învăluită în aceleași incertitudini care caracterizează, de exemplu, și funcționalitatea falerelor de la Lupu.³⁷

Din placa inițială s-a păstrat numai partea stângă; cea dreaptă (nu știm cât de mare) lipsește. Ruptura verticală a plăcii coincide cu amplasamentul în scenă al unuia dintre personaje, căruia îi lipsesc piciorul și brațul stâng. Fragmentul păstrat fusese rupt în alte patru bucăți mai mici care au fost asamblate printr-un proces de restaurare modernă, realizată probabil în prima jumătate a secolului XX.³⁸ Pe un câmp ornamentat cu grupuri de incizii punctiforme și cu motive lanceolate (probabil motive vegetale)³⁹ se pot recunoaște două personaje umane, reprezentate frontal și ale căror brațele, dar și picioarele, par să sugereze o anumită mișcare.

Însăși datarea plăcii în perioada târzie a Latène-ului și, implicit, apartenența ei la tezaurul de la Sălișteea a fost pusă sub semnul întrebării.⁴⁰ Totuși, un detaliu prețios în sprijinul datării plăcii în perioada târzie a Latène-ului ar putea fi identificat în modul de redare a coafurii personajului păstrat integral. Mai multe reliefări radiale care converg spre zona centrală a frunții se aseamănă cu coafura altor reprezentării dateate în perioada târzie Latène: coafura personajelor feminine de pe falerele *j* și *k* de la Lupu sau coafura unora dintre personajele de pe reliefurile de la Gundestrup.⁴¹ Pe de altă parte, datarea unei plăci masive de argint într-o perioadă (cea a Latène-ului târziu) în care descoperirile din acest metal prețios sunt frecvente, dacă nu abundente, este cu atât mai plauzibilă cu cât, în epocile precedente, în Transilvania, obiectele din argint sunt extrem de rare.⁴² Prin urmare, chiar dacă placa nu ar fi fost descoperită împreună cu celelalte fibule și podoabe ale tezaurului

³³ Spănu 2002, p. 94-100; 2004a, 91-92, Fig. 4. Cf. Horedt 1973, p. 131-132, 136, tab. I.

³⁴ Publicarea celui dintâi desen al plăcii de la Sălișteea o datorăm lui Gooss 1877, p. 507-508, pl. XIII (o reproducere și la Tocilescu 1880, *pass.*); primă fotografie a fost publicată de Petersen 1893, 201 (figură nenumărată) și reprodusă de Drexel 1915, 9, abb. 4 și Părvan 1926, p. 531, fig. 366. În cercetarea internațională, referiri la iconografia plăcii au fost făcute aproape exclusiv din perspectiva analogiilor cu reliefurile cazanului de la Gundestrup: Petersen 1893, p. 201, Reinecke 1902, 1950, p. 363-364; Drexel 1915, p. 8-9; Horedt 1967, p. 136.

³⁵ Gooss 1876, p. 18.

³⁶ Reinecke 1950, p. 369, Horedt 1967, p. 136.

³⁷ Asupra caracterului fluctuant, dacă nu incert, al funcționalității falerelor: Spănu 2005 și 2007.

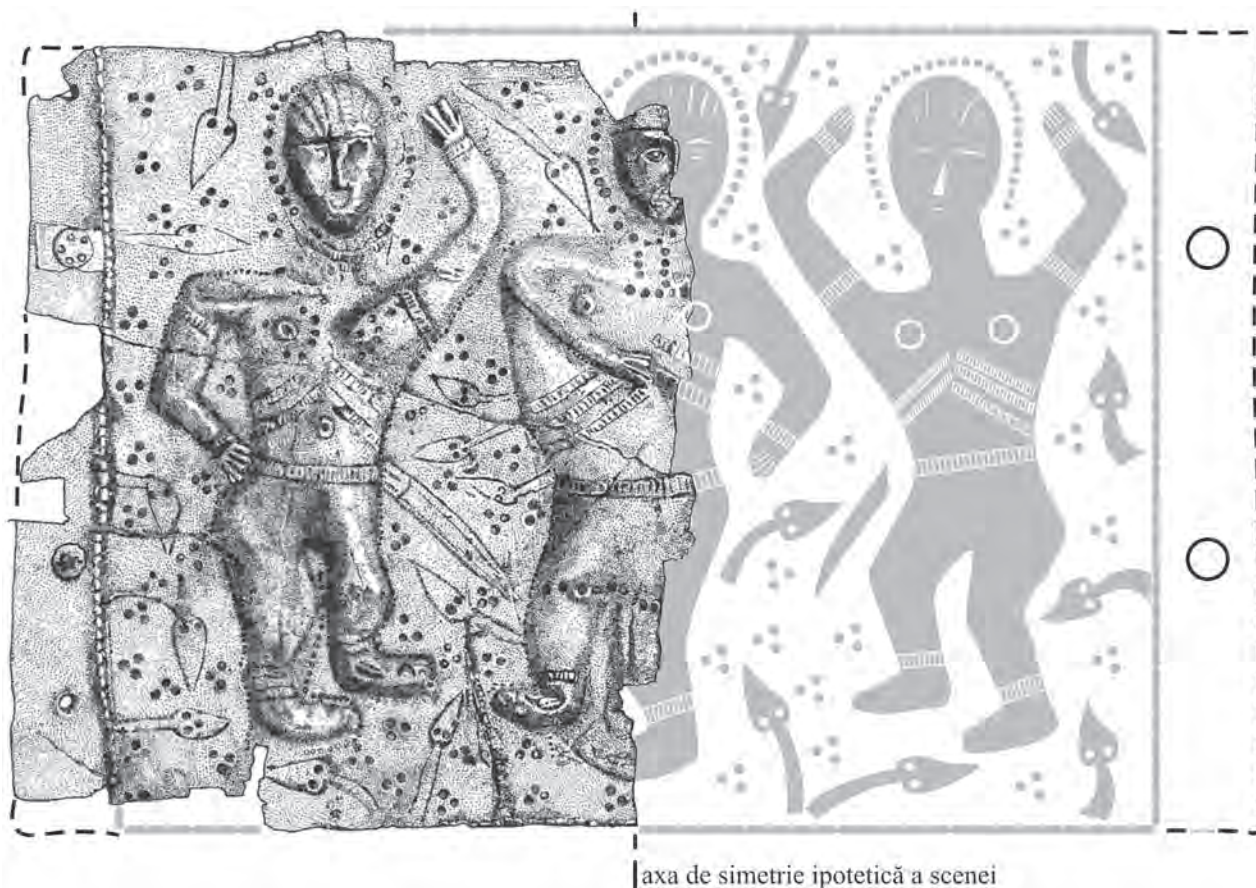
³⁸ În fotografia publicată de Petersen 1893, 201, placa nu fusese încă restaurată, așa cum apare în fotografiile postbelice.

³⁹ Cf. Horedt 1967, p. 136.

⁴⁰ Gooss 1876, p. 18 și sugestie A. Vulpe (17 martie 2006). Împotriva datării propuse de Gooss s-au exprimat Petersen 1893, Reinecke 1902, p. 88, 1950, p. 369; Părvan 1926, 5 p. 31, Horedt 1967, p. 136.

⁴¹ Hachmann 1990, p. 591, Fig. 16. O dezbateră mai recentă a problematicei ridicate de cazanul de la Gundestrup: Falkenstein 2004, p. 57-88.

⁴² Spănu 2004b, 65 *sqg* (cap. 3), cu literatura problemei.



axa de simetrie ipotetică a scenei

Fig. 8. Propunere de reconstituire a scenei de pe placa de la Săliște, din perspectiva iconografiei triadei feminine. Reconstituirea gesticii brațelor a fost inspirată după reprezentările feminine de pe falerele de la Lupu.

de la Săliște, proveniența ei trebuie căutată tot în Transilvania, iar datarea ei cea mai probabilă este tot în perioada târzie a Latène-ului.

În literatura dedicată plăcii de la Săliște s-a considerat că cele două personaje din partea păstrată a scenei ar fi masculine.⁴³ În sprijinul acestei păreri ar putea fi invocate: (a) interpretarea ca teacă de spadă a grupei de linii oblice care se coboară de la șoldul personajului din stânga, (b) interpretarea ca lance a grupului oblic de linii situate deasupra brațului stâng al aceluiași personaj, precum și (c) reprezentarea distinctă a celor două picioare care nu par să fie acoperite de un costum specific feminin (eventual un chiton). Totuși, trebuie remarcat faptul că elementul interpretat ca teacă de spadă nu se continuă și pe volumul coapsei personajului, ci pare să se dezvolte de undeva, din spatele acestuia. În ciuda reprezentării cu totul schematice a personajelor, se poate bănui că meșterul orfevru dacă ar fi dorit, ar fi reprezentat în mod explicit o spadă în teacă și mânerul ei vizibil. De asemenea, reprezentarea unei lance este și ea greu de acceptat. Ca și presupusa „teacă” de spadă, nici ipotetica „lance” nu a fost reliefată în repusaj, iar „vârful” ei se aseamănă în mod evident cu celelalte motive lanceolate din fundalul scenei. Mai plauzibilă ar fi poate interpretarea tuturor acestor motive redade exclusiv prin șiruri de poansonări ca ornamente vegetale.

Examinarea atentă a plăcii de la Săliște în laboratoarele Muzeului de Istoria Artei din Viena

⁴³ De exemplu Florescu, Micla 1979, p. 16-17.

în noiembrie 2002 mi-a permis nu numai documentarea prin fotografie și desen a piesei, ci și efectuarea câtorva observații de detaliu care ar putea contribui la lămurirea semnificației scenei reprezentate. Volumele corespunzând sânilor celor două personaje nu numai că au fost minuțios conturate cu șiruri de poansonări, ci au fost și puternic reliefate prin repusaj (Fig. 5 – v. în special secțiunea B). Prin urmare, dacă indiciile caracterului masculin al celor două personaje sunt mai degrabă echivoce, elementele care ar putea indica identitatea feminină a personajelor au fost marcate mult mai explicit.

Acceptarea identificării personajelor de pe placa la Săliștea ca feminine ar permite integrarea acestei scene în contextul celorlalte manifestări iconografice cu reprezentări feminine din Dacia preromană și de la Dunărea de Jos. Imaginile de divinități cert feminine din această regiune sunt reprezentate frontal, în timp ce personajele masculine (cavalerii) sunt constant redată din profil. În acest sens sunt relevante nu numai reprezentările de pe falerele de argint de la Lupu sau Galițe,⁴⁴ ci și reprezentările antropomorfe de pe cupele cu decor în relief de la Zimnicea⁴⁵ sau Popești⁴⁶ sau cele de pe paftalele de la Popești,⁴⁷ Cărlomănești⁴⁸ sau Poiana.⁴⁹ Această constatare ar putea spori plauzibilitatea interpretării personajelor de pe placa de la Săliștea ca feminine.

Reprezentările de pe paftalele de fier placate cu foaie de bronz de la Popești și Cărlomănești, precum și perceperea conjugată a falerelor cu reprezentări feminine de la Lupu,⁵⁰ permit identificarea temei triadei feminine ca o temă specifică iconografiei și, implicit, mitologiei târzii Latene din Dacia preromană. Aceeași temă, ilustrată convingător pe fragmentele unor cupe cu decor în relief de la Popești, mai poate fi presupusă și în cazul reliefurilor unor cupe similare de la Zimnicea.⁵¹ Această temă nu cunoaște atestări în arta nord-tracică din secolele V-III a.Chr. și oglindește probabil reflexul iconografic al unor mituri constituite în perioada târzie a Latene-ului în regiunile central-europene.⁵²

Dacă acceptăm că ideea unei triade de divinități feminine este specifică iconografiei și mitologiei locale din Dacia preromană, se poate pune întrebarea dacă nu cumva în zona lipsă a plăcii de la Săliștea nu va fi fost reprezentat un al treilea personaj feminin similar celor două vizibile pe fragmentul păstrat (Fig. 8). Din perspectiva unei astfel de ipoteze, fragmentul păstrat din placa de la Săliștea ar reprezenta doar jumătatea piesei inițiale.

Interpretarea plăcii de la Săliștea din perspectiva iconografiei falerelor cu reprezentări feminine de la Lupu ar putea conduce la avansarea unei ipoteze tentante în privința reconstituirii scenei de pe placa rectangulară fragmentară (Fig. 8). În mod evident, pe placa de la Săliștea, gestică brațelor celor două personaje nu este identică, o conjunctură care iarăși amintește de gestică variată a divinităților feminine de la Lupu. Totodată, modul de reprezentare a picioarelor și mai ales sugestia de mișcare care le-a fost imprimată personajelor de la Săliștea, permite tentarea unor analogii cu personajele feminine de pe cupa de la Popești, despre care A. Vulpe considera că sunt implicate într-un dans ritual.⁵³ Șirul de cercuri poansonate care înconjoară capul personajului de la Săliștea ar putea fi la rândul său comparat cu grupul de proeminențe redată deasupra capului divinității de pe falera *i* de la Lupu, existând posibilitatea ca în ambele cazuri să se fi reprezentat aceleași atribute ale divinităților feminine, membre ale triadei.

⁴⁴ Fettich 1953, p. 135-139, fig. 5-7.

⁴⁵ Spănu 2006.

⁴⁶ Vulpe A. 1965; Comșa. 1987.

⁴⁷ Vulpe R. 1957, p. 241, fig. 23; Babeș 1983, p. 200, fig. 2.1.

⁴⁸ Paftaua de la Cărlomănești, doar menționată de Babeș *et al.* 2003, a fost prezentată amănunțit de Despina Măgureanu, *O pafta de centură cu decor antropomorf descoperită la Cărlomănești*, comunicare la a XXXVI-a Sesiune Anuală a Muzeului Județean Argeș, Pitești, 28 octombrie 2005.

⁴⁹ Babeș 1983, p. 218-219, fig. 12; Comșa 1987, p. 198, fig. 6.

⁵⁰ Spănu 2002, p. 123-124, fig. 29; 2006, p. 316-318.

⁵¹ Popești (Vulpe A. 1965, p. 342-344, fig. 1-2. Muz. Jud. Argeș, Pitești, inv. 1267; cf. Spănu 2006, p. 316-317, pl. 8), Zimnicea (Spănu 2006, p. 297-307, pl. 2/3, 5/2, 6).

⁵² Green 1991, p. 104-107; Maier 2004.

⁵³ Vulpe A. 1965, p. 343-347. Cf. Crișan 1986, p. 88; Comșa 1987.

Caracterul complex al semnificației triadei feminine de la Lupu este determinat și de integrarea în aceste reprezentări a schemei iconografice a stăpânei animalelor (*potnia theron*): două dintre personajele feminine (cele de pe falerele mare și mijlocie) sunt însoțite de animale. Prin urmare, se poate presupune că, cel puțin în cazul reprezentărilor de la Lupu, triada feminină își exercită autoritatea și asupra naturii sălbatice simbolizate de patrupedele însoțitoare. Dacă aceeași temă va fi fost reprezentată și la Săliștea, se poate pune întrebarea dacă motivele din fundalul plăcii nu ar trebui interpretate ca sugestii abstractizate ale vegetației, o altă aluzie la domeniul natural asupra căruia divinități colective feminine de tipul Grațiilor sau Nimfelor își exercitau autoritatea.

Caracterul fragmentar al plăcii de la Săliștea nu ne va permite poate niciodată o circumscriere tematică certă. Posibila analogie cu tema triadei feminine constituie însă una dintre ipotezele plauzibile care ar putea fi luate în considerare în dezbaterea iconografiei acestei stranii reprezentări de epocă dacică.

Un posibil clopot de carnyx

O piesă cu funcțiune și semnificație incertă din inventarul tezaurului de la Săliștea este și cea ilustrată în Fig. 6/1. Forma neobișnuită a piesei cu aspect de pâlnie curbată i-a determinat pe mai mulți cercetători să emită interpretări diferite: ornament de coif,⁵⁴ toartă,⁵⁵ perete de vas⁵⁶ sau „cioc de turnat sau toartă orizontală (?)”.⁵⁷ K. Gschwandtler, mai precaut, enumeră diferitele posibilități de interpretare fără a-și preciza o opțiune anume.⁵⁸ Se poate considera că forma piesei de la Săliștea este improprie, prin forma și dimensiunile ei, pentru o toartă; o toartă de dimensiunile piesei de la Săliștea ar fi trebuit să fie masivă. În epocă elenistică și republicană nu sunt cunoscute recipiente cu un cioc pentru turnat în forma piesei de la Săliștea. Identificarea piesei ca cioc se datorează mai degrabă asemănării ei cu ciocul unor ceainice moderne (!). De altfel, deschiderea de la extremitatea mică a piesei de la Săliștea este totuși exagerat de „mare” pentru a susține această interpretare. Totodată, forma generală a piesei se aseamănă într-adevăr celei a unui rhyton, dar împotriva acestei interpretări pledează în primul rând bordura lată, răsfrântă în unghi drept și perforată în vederea nituirii, cu totul improprie unei buze de vas de băut. Vasele de tip rhyton din metal prețios, așa cum sunt cele din descoperirile nord-tracice din secolele IV-III a.Chr. de la Duvanli, Borovo, Alexandrovo, sau Panagjuriște,⁵⁹ precum și cele produse în epocă imperială și exportate în nordul Europei,⁶⁰ prezintă o ornamentație bogată, iar cupa (porțiunea verticală a recipientului) este mult mai înaltă decât în cazul piesei de la Săliștea. O formă conică ușor curbată, mult mai apropiată de cea a piesei de la Săliștea este ilustrată de vasele de tip rhyton scitice lipsite de decor, descoperite la Maikop și datate în secolul al V-lea a.Chr.⁶¹ Totuși, în toate aceste cazuri lipsește bordura lată, răsfrântă orizontal și prevăzută cu orificii.

O ipoteză tentantă și în același timp plauzibilă prin analogiile pe care le implică a fost avansată de Bergquist și Taylor și susținută ulterior de Fraser Hunter.⁶² Prin aspectul ei trompetiform, de trunchi de con alungit și curbat, piesa de la Săliștea se aseamănă în mare măsură „clopotului” unui carnyx celtic, așa cum apare el în reprezentările perioadei Latène târzie și în epocă republicană. Analogia cea mai expresivă o regăsim în cazul reprezentărilor de carnyx pe placa VI a cazanului de la Gundestrup (Fig. 9.1).⁶³ Aici „clopotul”

⁵⁴ Medeleț *apud* Horedt 1973, p. 144.

⁵⁵ Mărghitan 1969, p. 27.

⁵⁶ Horedt 1973, p. 144.

⁵⁷ Florescu, Miclea 1979, p. 18.

⁵⁸ Gschwandtler 1981, p. 229.

⁵⁹ L'Or des cavaliers thraces 1987, p. 156, nr.cat. 220 (Duvanli), 204, nr. cat. 337 (Alexandrovo), p. 205-206, nr.cat. 338-340 (Borovo), p. 215, nr.cat. 362 (Rozovec), p. 239-240, nr.cat. 422-425 (Panagjuriște) ș.a.

⁶⁰ Recipientele de tip rhyton de la Österhvarf, Himlingöie și Laerckenfeld, Eggers 1951, pl. 16/246-249.

⁶¹ Antikenmuseum 1988, p. 322-323, vitr. 22/11/5, inv. 30221 h 1-4.

⁶² Bergquist, Taylor 1987, p. 21; Hunter 2001, p. 87: “there is nothing to preclude identification as a musical instrument, and on balance it is accepted here as the bell of a small carnyx”.

⁶³ Hachmann 1990, p. 575, fig. 1 și anexa 9/1. O repertoriere a reprezentărilor elenistice și republicane (atât pe reliefuri în piatră, cât și pe monede) la Hunter 2001, p. 90-99, fig. 8-9 (cu literatura mai veche). Cu toate că piese întregi nu s-au păstrat până acum, multitudinea de reprezentări, unele extrem de realiste, i-a oferit posibilitatea lui Fraser Hunter să reconstituie integral un carnyx celtic (Hunter 2001, p. 97-100, fig. 10).

asigura legătura între elementele tubulare, prelungi ale carnyx-ului și protoma montată la extremitatea opusă muștiucului. „Clopotul” avea rolul de a amplifica sunetul emis prin instrumentul de suflat. Din perspectiva acestei interpretări, bordura răsfrântă a deschiderii mari a piesei de la Săliștea, cu orificii pentru nituire putea servi la montarea unei protome zoomorfe de carnyx, așa cum este de exemplu cea descoperită la Deskford în Scoția și ea prevăzută cu o bordură răsfrântă, prevăzută cu orificii pentru nituire.⁶⁴ De asemenea, urmele de înmănușare vizibile în jurul deschiderii mici a piesei de la Săliștea pot constitui rezultatul montării acesteia într-un tub, poate tocmai al unui carnyx.

Trebuie precizat că din inventarul tezaurului de la Săliștea mai fac parte și trei mici discuri profilate, de 3 cm diametru (Fig. 6/2-4), cu o perforație centrală circulară decupată în zigzag și cu câte două orificii pentru nituire pe margini. Nu este exclus ca aceste elemente să fi asigurat legătura dintre componentele tubulare ale carnyx-ului așa cum se întrevăd ele redată pe reliefurile de la Gundestrup (Fig. 9/2). Decuparea în zigzag a marginilor perforațiilor a determinat formarea unor limbi triunghiulare care prin îndoire puteau folosi la fixarea discurilor la extremitatea unor tuburi – astăzi pierdute (Fig. 9.2).

Câteva asemănări, dar și câteva diferențe față de piesa de la Săliștea le prezintă un alt obiect interpretat ca pâlnie de carnyx, descoperit într-o turbărie de la Bad Buchau-Kappel în landul Baden-Württemberg.⁶⁵ De această dată, pâlnia este realizată din două plăci de bronz curbate, care îmbinate prin sudare pe axul lung al piesei, formează împreună un con curbat cu deschideri de diametre diferite. În ansamblu, piesa este sensibil mai mare decât piesa de la Săliștea⁶⁶ și nu prezintă bordura răsfrântă a exemplarului transilvănean. Totuși, planurile celor două deschideri ale piesei de la Bad Buchau-Kappel formează un unghi cu o deschidere foarte apropiată de cea a piesei de la Săliștea: la Săliștea, unghiul dintre cele două planuri ale deschiderilor este de 82°, iar la Bad Buchau-Kappel, același unghi este de 79°. De asemenea, în ambele cazuri deschiderea inferioară prezintă urme de înmănușare într-un tub, astăzi pierdute. Prin urmare, în ciuda dimensiunilor diferite, anumite caracteristici legate de structura celor două piese și de urmele de întrebuințare le apropie, sugerând o funcționalitate similară. Mai mult decât atât, în imediata vecinătate a pâlniei de la Bad Buchau-Kappel a fost identificat și un mic cilindru din tablă de bronz care ar fi putut servi îmbinării dintre tuburile corpului prelung de carnyx, asemeni celor trei mici discuri de la Săliștea. Ca analogie poate fi invocat și elementul care asigură îmbinarea celor două jumătăți ale unei trompete celtice din tablă de bronz descoperite într-un lac de la Loughnashade (Co. Armagh, Ulster).⁶⁷

Mai mulți cercetători au acceptat ca foarte plauzibilă interpretarea piesei din depozitul de la Bad Buchau-Kappel ca pâlnie de carnyx, mai ales pe baza analogiei formale cu reprezentările de carnyx de pe reliefurile cazanului de la Gundestrup sau din arta romană.⁶⁸ Chiar dacă interpretarea celor două piese, de la Bad Buchau-Kappel și de la Săliștea, ca pâlnii de carnyx nu poate fi declarată ca indiscutabilă, în demersul de determinare a funcționalității lor nu se poate face abstracție de asemănarea dintre ele. În orice caz, indiciile după care poate fi propusă identificarea funcțională a celor două piese sunt similare.

Încheiere

Dilema interpretării funcțional-simbolice a tezaurului de la Săliștea în particular și a tezaurelor de piese de port din metal prețios din Dacia preromană în general nu va fi tranșată cu facilități de cercetarea epocii dacice. Două sunt însă principalele ipoteze: (1) tezaurele reprezintă însemnele unor persoane de rang înalt ale societății locale sau (2) tezaurele constituiau ornatul dedicat unor divinități, așa cum o sugerează reprezentările portului personajelor feminine de pe falerele de la Lupu. În această ultimă ipoteză,

⁶⁴ Hunter 2001, p. 77-80, fig. 1. Alte exemple de protome: p. 86-90, fig. 5.

⁶⁵ Bittel, Kimmig, Schiek 1981, p. 300; Wieland 1996, p. 208, nr. 87, pl. 5B. Turbăria se situează în situl Dürnau-Vollacher Ried, în valea râului Kanzach, afluent al Dunării, iar depunerile de aici, grupate în cinci loturi (A-E) descoperite între 1921-1931 pe o suprafață de 156/40 m se datează în Latene-ul târziu, mai ales pe baza importurilor republicane identificate aici. Piese interpretate ca elemente ale unui carnyx aparțin lotului D. Aceste piese au fost pierdute din vedere în studiul lui Hunter 2001.

⁶⁶ Pâlnia de la Bad Buchau-Kappel măsoară 35,2 cm lungime, deschiderea mare prezintă un diametru de 8,4 cm, iar cea mică de 3,2 cm.

⁶⁷ Raftery 1995, p. 646, Fig. 33.7. Trompeta de la Loughnashade prezintă în jurul deschiderii pâlniei o bordură circulară răsfrântă.

⁶⁸ Bittel, Kimmig, Schiek 1981, p. 300; Wieland 1996, p. 208.

se poate pune întrebarea dacă piesele de port din argint au fost destinate împodobirii unor idoli antropomorfi de lemn, așa cum sunt unele dintre statuile conservate în mlaștinile de la izvoarele Senei (Chamalière, Franța);⁶⁹ o astfel de presupunere a fost avansată, de exemplu, în cazul colanelor de aur de tip Basel-Saint-Louis, interpretate ca podoabe ale unor idoli de lemn.⁷⁰

Dacă însă acceptăm apartenența fragmentului de carnyx la tezaurul de la Săliște, perceput ca o unitate simbolică cu semnificație individuală, atunci interpretarea acestui inventar ar putea fi privită dintr-o lumină particulară. Se poate pune întrebarea dacă beneficiarul fibulelor și al celorlalte ornamente din metal prețios va fi fost una și aceeași persoană care a utilizat și instrumentul muzical din care provine și clopotul de carnyx. Răspunsul la această întrebare se va lăsa cu greu deslușit. În orice caz, apartenența unui carnyx la inventarul tezaurului de la Săliște, deocamdată unică în repertoriul antichităților dacice, constituie unul dintre argumentele care ar putea fi invocate în favoarea presupunerii unor ceremonii colective în care mesajele rituale și simbolice erau exprimate nu numai vizual, prin port și prin iconografie, ci și prin tonalitățile unui instrument de suflat (Fig. 7).

Bibliografie

- Antikenmuseum 1988 = *Antikenmuseum Berlin. Die ausgestellte Werke.* (Catalog de expoziție) Berlin, 1988.
- Arnth 1850 = Arnth J., *Monumente des k. k. Münz- und Antiken-Cabinettes in Wien. Die antiken Gold- und Silber-Monumente des k. k. Münz und Antiken Cabinettes in Wien*, Wien, 1850.
- Babeș 1983 = Babeș M., *Paftale Latène tirzii din sud-estul Europei*, SCIVA 34, 1983, 3, p. 196-221.
- Babeș et al. 2003 = Babeș M. et al., *Cârlomănești*, CCA (Campania 2002), 2003, nr. 49.
- Bergquist, Taylor 1987 = Bergquist A., Taylor T., *The Origin of the Gundestrup cauldron*, *Antiquity* 61, 1987, p. 10-24.
- Bittel, Kimmig, Schiek 1981 = Bittel K., Kimmig W., Schiek S., *Die Kelten in Baden-Württemberg*, Stuttgart, 1981.
- Bondoc 2007 = Bondoc D., *Tezaurul Muzeului Olteniei Craiova. Antichitatea. (The Treasure of the Museum of Oltenia Craiova. The Antiquity)*, Craiova, 2007.
- Comșa 1987 = Comșa M., *Reprezentări de dansuri rituale getice din secolul I î.e.n.*, TD 8, 1987, p. 192-199.
- Crișan 1986 = Crișan I. H., *Spiritualitatea geto-dacilor*, București, 1986.
- Drexel 1915 = Drexel F., *Über den Silberkessel von Gundestrup*, JDAI 30, 1915, p. 1-36.
- Dumitrașcu, Molnar 1975 = Dumitrașcu S., Molnar E., *Tezaurul de podoabe dacice de argint de la Sacalasa Nouj. Bibor, Crisia 5*, 1975, p. 45-67.
- Dupoi 1998 = Dupoi V. I., *Lațurile-coliere de argint dacice*, AUB, seria istorie 2, 1998, p. 30-37.
- Eggers 1951 = Eggers H. J., *Der römische Import im freien Germanien*, Atlas der Urgeschichte 1, Hamburg, 1951.
- Eichler 1937 = Eichler F., *Die beiden Gräberfunde von Ostrópataka*, în Benningen E., *Die germanischen Bodenfunde in der Slowakei*, Reichenberg-Leipzig, 1937, p. 148-156.
- Falkenstein 2004 = Falkenstein F., *Anmerkungen zur Herkunftsfrage des Gundestrupkessels*, PZ 79, 1, 2004, p. 57-88.
- Fettich 1953 = Fettich N., *Archäologische Beiträge zur Geschichte der sarmatisch-dakischen Beziehungen*, ActaArchHung 3, 1953, p. 127-178.
- Floca 1956 = Floca O., *Contribuții la cunoașterea tezaurilor de argint dacice. Tezaurul de la Sărăcsău și Șeica Mică*, București, 1956.
- Florescu, Miclea 1979 = Florescu R., Miclea I., *Tezaurile transilvane de la Kunsthistorisches Museum din Viena*, București, 1979.
- Furger-Gunti 1982 = Furger-Gunti A., *Der « Goldfund von Saint-Louis » bei Basel und ähnliche keltische Schatzfunde*, ZSAK 39, 1982, p. 1-47.
- Gooss 1876 = Gooss C., *Chronik der archäologischen Funde Siebenbürgens. Buchdruckerei der v. Closius, Erbin*, 1876.
- Gooss C 1877 = Gooss C., *Skizzen zur vorrömischen Culturgeschichte der mittlern Donaugegenden*, Archiv

⁶⁹ Vatin 1969; Romeuf, Dumontet 2000.

⁷⁰ Furger-Gunti 1982, p. 39-40.

- des Verein für Siebenbürgische Landeskunde Bd. 14, 1877, 3, p. 407-537.
- Green 1991 = Green M., *Triplism and Plurality: Intensity and Symbolism in Celtic Religious Expression*, in Garwood P., Jennings D., Skeates R., Toms J., *Sacred and Profane. Proceedings of a Conference on Archaeology, Ritual and Religion*, Oxford, 1989, 1991, p. 100-108.
- Gschwandtler 1981 = Gschwandtler K., *Dakische Schatzfunde und griechisch-römische Bronzen aus dem Gebiet der Sozialistischen Republik Rumänien in Die Daker. Archäologische Funde aus Rumänien* (Catalog de expoziție), Wien, 1981, p. 226-233.
- Hachmann 1990 = Hachmann R., *Gundestrup-Studien. Untersuchungen zu den spätkeltischen Grundlagen der frühgermanischen Kunst*, Sonderdruck aus BerRGK 71, 1990, p. 565-903.
- Horedt 1967 = Horedt K., *Zur Herkunft und Datierung des Kessels von Gundestrup*, JRGZM 14, 1967, p. 134-143.
- Horedt 1973 = Horedt K., *Die dakische Silberfunde*, Dacia N.S. 17, 1973, p. 122-165.
- Hunter 2001 = Hunter F., *The Carnyx in Iron Age Europe*, AntJournal 81, 2001, p. 77-108.
- Jakó 1968 = Jakó S., *Date privitoare la cercetările arheologice de la Grădiștea Muncelului în anul 1803* (I). ActaMN 5, 1968, p. 433-443.
- L'Or des cavaliers thraces 1987 = *L'Or des cavaliers thraces. Trésors de Bulgarie*. (Catalog de expoziție) Montréal, 1987.
- Lupu 1981 = Lupu N., *Două morminte dacice descoperite la Tilișca (jud. Sibiu)*, TD 2, 1981, p. 197-207.
- Lupu 1989 = Lupu N., *Tilișca. Așezările de pe Cățânași*, București, 1989.
- Maier 2004 = Maier F., *Die Dreizahl in Mythos, Kult und Ornamentwelt der Kelten. Ein Versuch*, Germania 82, 2004, 2, p. 381-396.
- Mărghitan 1969 = Mărghitan L., *Tezaurul de podoabe dacice din argint de la Săliștea (fost Cioara, jud. Alba)*, SCIV 20, 1969, 2, p. 315-327.
- Mărghitan 1976 = Mărghitan L., *Tezaure de argint dacice*, București, 1976.
- Mitrea 1972 = Mitrea I., *Un nou tezaur de tetradrahme thasiene și podoabe dacice de argint descoperite în Moldova* SCIV 23, 1972, 4, p. 641-646.
- Morrisson 1992 = Morisson C., *La numismatique*, Paris, 1992.
- Nicolăescu-Plopșor 1940 = Nicolăescu-Plopșor C. S., *Le trésor dace de Poiana Gorj*, Dacia 7-8, 1937-1940, p. 203-215.
- Nikolov 1972 = Nikolov B., *Trakijski grobni nahodki ot Vrađansko*, ArhSofia 14, 1972, 3, p. 53-68.
- Noll 1974 = Noll R., *Vom Altertum zum Mittelalter. Katalog der Antikesammlung I*, Wien, 1974.
- Pârvan 1926 = Pârvan V., *Getica. O protoistorie a Daciei*, București, 1926.
- Petersen 1893 = Petersen E., *A Gundestrupí edény és a Csórai dombormű*, ArchÉrt 13, 1893, p. 199-201.
- Prohászka 2006 = Prohászka P., *Das Vandalische Königsgrab von Ostrópataka* (Ostrovany, Sk.), Garam E., Tivadar V., *Monumenta Germanorum*, ArchHung 3, 2006.
- Raftery 1985 = Raftery B., *Ireland: a world without the Romans*, in Green M. J., *The Celtic World*, London, 1995.
- Reinecke 1902 = Reinecke P., *Zur Kenntniss der La Tène Denkmäler der Zone nordwärts der Alpen*, in *Festschrift zum Feier des 50jährigen Bestehens des Römisch-Germanischen Central-Museums*, Mainz, 1902, p. 53-108.
- Reinecke 1950 = Reinecke P., *Autremont und Gundestrup*, PZ 34-35, 1949-1950, p. 361-372.
- Rómer 1886 = Rómer F. F., *A Nagyváradí ezüstlelet*, ArchÉrt 6, 1886, p. 204-207 & 385-392.
- Romeuf, Dumontet 2000 = Romeuf A.-M., Dumontet M., *Les ex-voto gallo-romains de Chamalières (Puy-de-Dôme)*, Documents d'Archéologie Française 82, 2000.
- Rustoiu 1996 = Rustoiu A., *Metalurgia bronzului la daci (sec. II î. Chr.- sec. I d. Chr.). Tehnici, ateliere și produse de bronz*, București, 1996.
- Rustoiu 1997 = Rustoiu A., *Fibulele din Dacia Preromană*, Bibliotheca Thracologica 22, București, 1997.
- Popescu 1940 = Popescu D., *Objets de parure géto-daces en argent*, Dacia 7-8, 1937-1940, p. 183-202.
- Spănu 2004a = Spănu D., *Un mormânt de epocă târzie Latène de la Dubova*, SCIVA 52-53, 2001-2002 (2004), p. 83-132.
- Spănu 2004b = Spănu D., *Considerații privind teoria „monopolului” regal dacic și circulația metalelor prețioase în Dacia preromană*, Argesis 13, 2004, p. 59-97.
- Spănu 2005 = Spănu D., *Mordvinceva V. Sarmatische Phaleren* (Recenzie), Dacia N.S. 48-49, 2004-2005, p. 511-515.

- Spânu 2006 = Spânu D., *Anthropomorphe Darstellungen auf den reliefverzierten Bechern von Zimnicea. Beiträge zur Ikonographie und Mythologie des vorrömischen Dakien*, Dacia N.S. 50, 2006, p. 297-322.
- Spânu 2007 = Spânu D., *Falerele, o categorie de obiecte cu funcțiuni variabile*, Argesis 16, 2007, p. 77-90.
- Székely 1953 = Székely Z., *Cercetări arheologice în regiunea Stalin și Regiunea Autonomă Maghiară*, Din activitatea științifică a muzeului raional Mediaș 2, 1953.
- Székely 1965 = Székely Z., *Noi tezaure dacice descoperite în sud-estul Transilvaniei*, SCIV 16, 1965, p. 51-66.
- Tocilescu 1880 = Tocilescu G. G., *Dacia înainte de romani. Cercetări asupra popoarelor cari au locuit țările romane de a stang'a Dunării, mai înainte de conuista acestor țeri de cotra imperatoriul Traianu*, București, 1880.
- Vatin 1969 = Vatin C., *Ex-voto de bois gallo-romain à Chamalière*, RA 1969, p. 103-114.
- Vulpe A. 1965 = Vulpe A., *Reprezentările umane pe cupele getice de la Popești*, SCIV 16, 1965, 2, p. 341-351.
- Vulpe R. 1957 = Vulpe R., *Șantierul arheologic Popești*, Materiale 3, 1957, p. 227-246.
- Wieland 1996 = Wieland G., *Die Spätlatènezeit in Württemberg*, Stuttgart, 1996.

